



88

JÚN
2014

Založené 1984
Zväzok VIII.

Founded 1984
Volume VIII.

Annual subscription (4 numbers): 16 €
Additional 4 € for mail

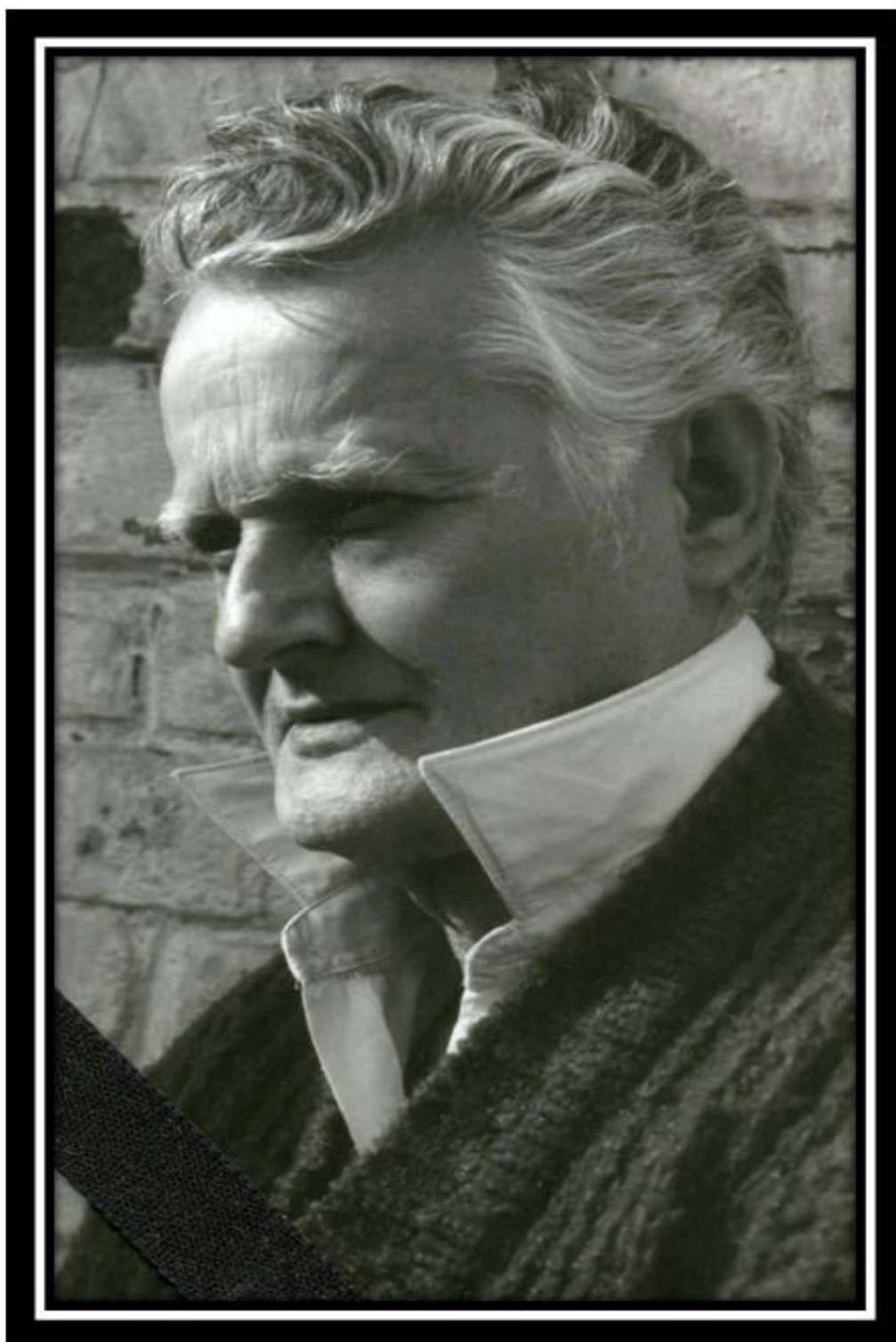
OBSAH

CONTENTS

Juraj Brabec: Z histórie časopisu PAT A MAT	167
Bedrich Formánek: A ešte malý doplnok	169
Ľudo Lehen MT C 31. 12. 2014	169
Nová internetová stránka SOKŠ	169
Okienko do sveta	170
Ešte jedno venovanie.....	175
Výsledky skladateľských súťaží	184
Juraj Lörinc 40 JT C 17. 9. 2013.....	184
Marianka 2014	190
Marek Kolčák: Generačná výmena na slovenskom tróne	190
Peter Gvozdják: Dvojfázové necyklické zámery štyroch ťahov bieleho	191
7. časť: (AB)CD/(CD)AB.....	191
PAT A MAT tourneys	196
Zoznam podporovateľov PAM	196

PAT a MAT

ČASOPIS KOMPOZIČNÉHO ŠACHU
CHESS COMPOSITION MAGAZINE
ЖУРНАЛ ШАХМАТНОЙ КОМПОЗИЦИИ

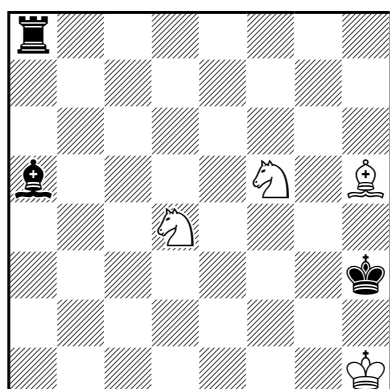


Ludo Lehen

*** 3. 6. 1925 – † 12. 5. 2014**

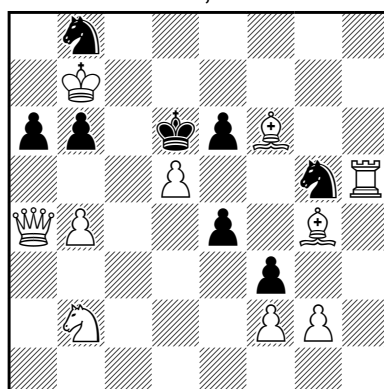
ORIGINÁLY

Karol Mlynka
Bratislava



561 #2 (4+3)

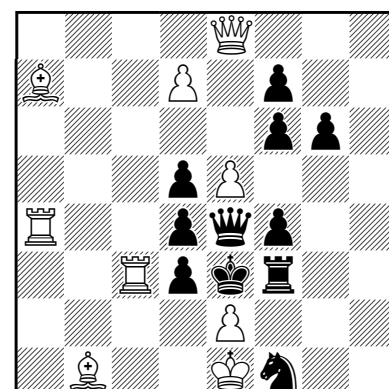
Ján Dučák
Příbram, Česko



562 #2 (10+8)

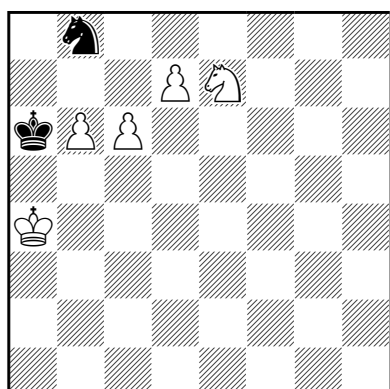
b) ♖e6→e5
c) = b) ♔d6→c1

Emil Klemanič
Pezinok



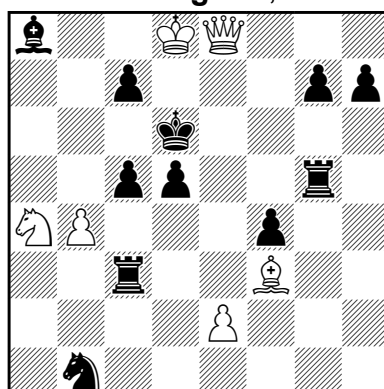
563 #2 (9+11)

Karol Mlynka
Bratislava



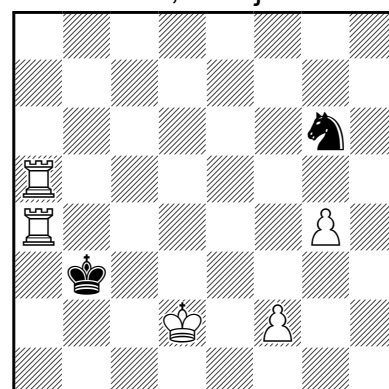
564 b) - ♖b8 #3 (5+2)

Ladislav Salai jr., Martin
Emil Klemanič, Pezinok
Michal Dragoun, Praha



565 #3 (6+11)

Mykola Čerňavskij
Lvov, Ukrajina



566 #4 (5+2)

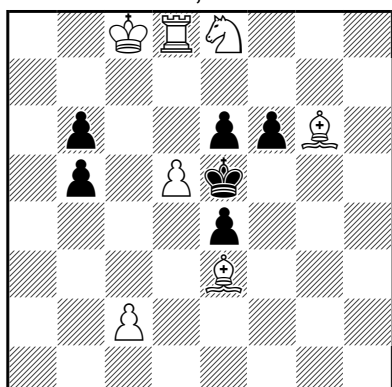
■ **561:** 1. ♖e6? hr. 2. ♖f4# **A**, 2. ♖g5# **B**, 1... ♔d8 a 2. ♖f4# **A**, 1... ♔c7 b 2. ♖g5# **B**, 1... ♔d2!, 1. ♖f3? hr. 2. ♖g5# **B**, 2. ♖g1# **C**, 1... ♔b6 c 2. ♖g5# **B**, 1... ♔d8 a 2. ♖g1# **C**, 1... ♔g8!, 1. ♖e2! hr. 2. ♖g1# **C**, 2. ♖f4# **A**, 1... ♔c7 b 2. ♖g1# **C**, 1... ♔b6 c 2. ♖f4# **A**. Z-32-33. (autor)

■ **562:** a) 1. ♔:b8? hr. 2. ♔c6#, 1...e:d5 2. ♔d7#, 1... ♔:d5 2. ♔d7#, 1...b5!, 1. ♔d1? **C** hr. 2.d:e6# **A**, 1...e:d5 2. ♖c4# **B**, 1... ♖c6 2.d:c6#, 1... ♔d7!, 1.d:e6! **A** hr. 2. ♔d1# **C**, 1... ♖:e6 2. ♖c4# **B**, 1... ♖c6 2. ♔:c6#, b) 1. ♔:b8? hr. 2. ♔d7#, 2. ♔c6#, 1...b5!, 1. ♔d1? **C** hr. 2. ♖c4# **B**, 1... ♖e6 2.d:e6# **A**, 1...b5!, 1. ♔e8! hr. 2. ♔:e5#, 1... ♖e6 2. ♔:e6#, 1... ♖d7 2. ♔:d7#, c) 1. ♖c4? **B** hr. 2. ♔h1#, 1...f:g2 2. ♔d1# **C**, 1... ♖h3!, 1. ♔:e5! hr. 2. ♔d1# **C**, 1... ♔b1 2. ♔h1#. Djuraševićov cyklus plus ďalšie zámery.

■ **563:** 1.e:f6? **A** hr. 2. ♔:d3# **B**, 2. ♔:d4# **C**, 1... ♔e5 a 2. ♔:e5#, 1... ♔:e8 2.d:e8 ♔#, 1... ♔e7 2. ♔:e7#, 1... ♔e6!, 1. ♔:d4? hr. 2. ♔:d3#, 1... ♔:d4 2.e:f6# **A**, 1... ♔:e5 a 2. ♔c:d3# **B**, 1... ♔f5!, 1.e:d3! hr. 2.d:e4#, 1... ♔:e5 a 2. ♔:d4# **C**, 1... ♔:d3 2.e:f6# **A**, 1... ♔f5 2. ♔:d4#. D-paradoxy, V-pseudoparadoxy, zámery matov a obrán, voľná zámery. (autor)

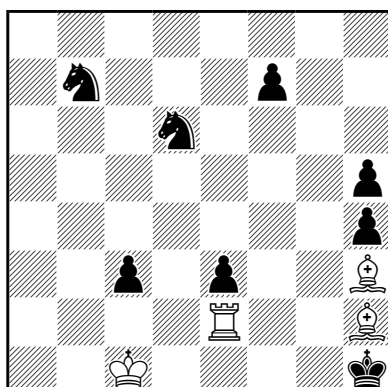
■ **564:** a) 1.d8 ♔! **D** hr. 2. ♖d5 ♖:c6 3. ♔c8#, 1... ♖:c6 a 2. ♔c7 **A** t. 2. ♖c6~ 3. ♔a7#, 1... ♖d7 b 2. ♔a8+ **B** ♔:b6 3. ♔a5#, b) 1.d8 ♔, ♖? ♔:b6!, 1.b7! t., 1... ♔b6 c 2.b8 ♔+ **C** ♔a6 3. ♔b7#, 2... ♔c5 3. ♔b4#, 1... ♔a7 d 2.d8 ♔ **D** t. ♔a6 3. ♔a5#. Voľná zámery dvoch variantov na báze premeny pešiakov na dámu po striptíze v miniatúrke. (Autor)

Jevgenij Fomičev
Shatki, Rusko



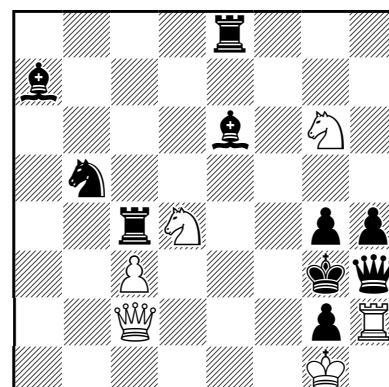
567 #4 (7+6)

Oto Mihalč
Košice



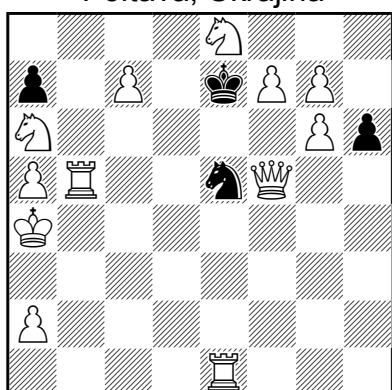
568 #8 (4+8)

Jozef Havran
Šaľa



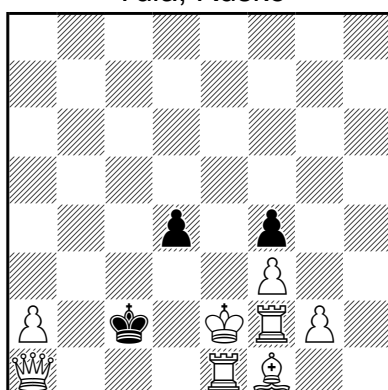
569 s#2 (6+10)

G. Koziura & V. Kopyl
Poltava, Ukrajina



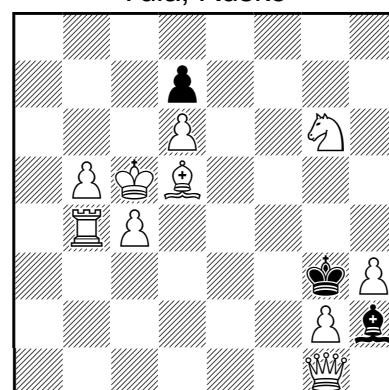
570 s#6 (12+4)

Anatolij S'opočkin
Tula, Rusko



571 s#9 (8+3)

Anatolij S'opočkin
Tula, Rusko



572 s#9 (10+9)

■ **565:** 1.e3! hr. 2.e:f4 hr. 3.♔d7#, 2...♙c6 3.♕e7#, 1...f:e3 2.b5 hr. 3.♕e7#, 2...♖e5 3.♕d7#, 1...♙b7 2.♕e7+ ♙c6 3.♕d7#, 1...♖f5 2.♕d7+ ♙e5 3.♕e7#, 1...♖g4 2.♙:g4 hr. 3.♕e6#, 2...♖:e3 3.b:c5#. Tematické maty na d7 a e7 so vzdialeným blokováním a antiduálovými motívmi.

■ **566:** 1...♞e5 2.♖:e5 ♙:a4 3.♙c3 ♙a3 4.♖a5#, 1.♖e4? hr. 2.♖aa4 a 3.♖eb4#, ale 3...♞e7!, 1.♙d3! t., 1...♞e5+ 2.♖:e5 ♙b2 (♙:a4) 3.♖b5+ (♙c3) ♙c1 (♙a3) 4.♖a1(♖a5)#, 1...♞f4+ 2.♖:f4 ♙b2 3.♖b4+ ♙c1 4.♖a1#, 1...♞~ 2.♖a1 ♙b4 (♙b2) 3.♙c2 (♙c4) ♙c4 (♙c2) 4.♖1a4 (♖5a2)#. Jednoduché, ale pestré maty v miniatúrke. Úvodníkom vstupuje ♙ do dvoch šachov.

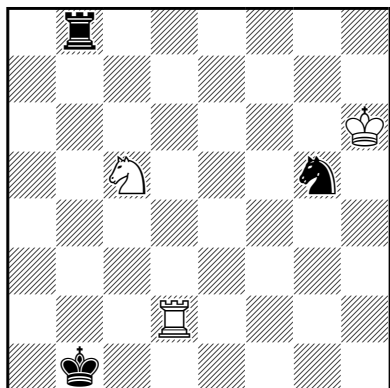
■ **567:** 1.♖d6! t., 1...b4 2.♖:e6+ ♙:d5 3.♘c7+ ♙c4 4.♖c6#, 1...f5 2.c4 b:c4 3.♖:e6+ ♙:d5 3.♘c7#, 2...e:d5 3.♙f7! d:c4 4.♖d5#, 1...e:d5 2.c3! ~ 3.♙d7! a 4.♖e6#, 3...d4 4.c:d4#. ♖ hrá v druhom, treťom i matujúcom ťahu, poloalbíno bieleho pešiaka c2. Takmer mereditka. Tiché ťahy predurčujú úlohu k náročnému riešeniu. Vzdialené i blízke blokovania polí okolo ♙.

■ **568:** 1.♙f4! hr. 2.♖e1#, 1...♙g1 2.♙:e3+ a znova po ♙h1 hrozí 3.♖e1#, teda 2...♙h1 3.♙f4 ♙g1 4. ♖g2+ ♙f1 5.♙d1!! (s hrozbou 6.♖e2+ ♙g1 7.♖e1+ ♙f2 a 8.♖f1#), 5...c2+ 6.♖:c2+ ♙g1 7.♙e2 ~ 8.♖c1#. Kým sa ♙ vyberie v ústrety svojmu kolegovi, musí byť odstránený pešiak e3. Presná hra ♖. Téma návratov v podaní ♙ a ♙. Riešiteľsky tiež nie jednoduché, mereditka.

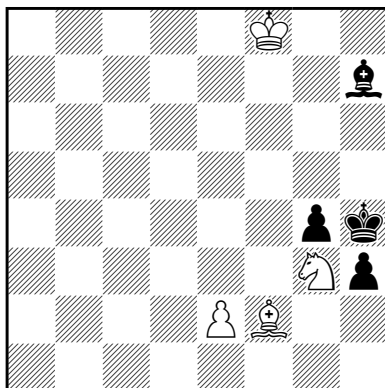
■ **569:** 1...♞:d4 2.♕d3+ ♞f3#, 1...♖:d4 2.♕d3+ ♖:d3#, 1...♙:d4+ 2.♕f2+ ♙:f2#. 1.♕c1! hr. 2.♖:g2+ ♕:g2#, 1...♞:d4 2.♕e3+ ♞f3#, 1...♖:d4 2.♕f4+ ♖:f4#, 1...♙:d4+ 2.♕e3+ ♙:e3#, 1...♙d5 2.♕e1+ ♖:e1#. Dvojťahový samomat so zámenami druhých ťahov by mohol zaujať veľmi dobrou bielou ekonómiou. Čoraz ťažšie sa však s#2 presadzuje v konkurencii s obsažnejšími viacťahovými samomatmi. Žiaľ, v našom kompozičnom časopise si rozdelenie samomatov do dvoch oddelení nemôžeme dovoliť.

Zdeněk Zach

Bělá nad Radbuzou, Česko



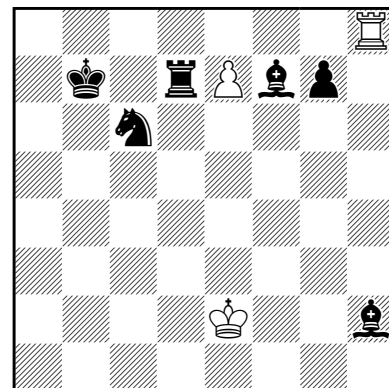
573 duplex h#2 (3+3)
b) + ♔c1

Stanislav Hudákvenované synovi Brankovi
Brekov

574 3.1.1.1 h#2 (4+4)

Karol Mlynka

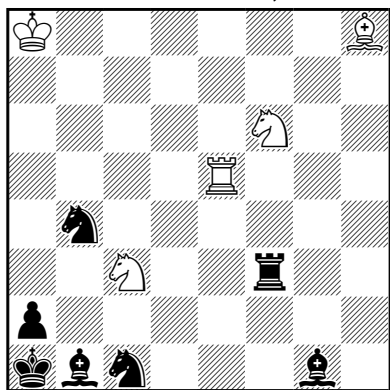
Bratislava



575 h#2 (3+6)
b) ♞c6→c8, c) ♜d7→a8
d) ♚b7→e6

J. Lörinc & A. Armeni

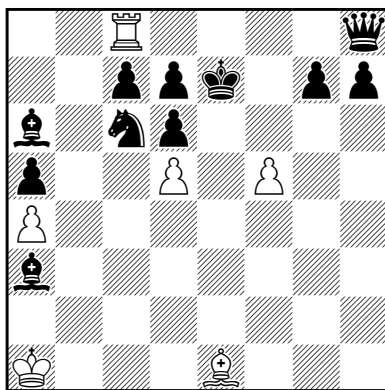
Bratislava & Roma, Taliansko



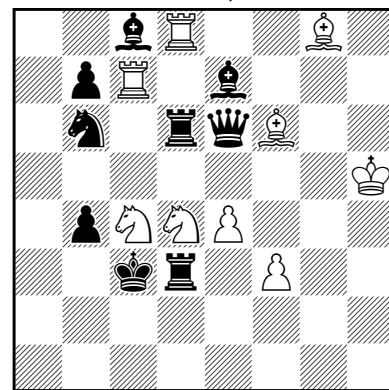
576 2.1.1.1 h#2 (5+7)
a) ♔g1→h2, b) ♜e5→d4
c) ♔g1→b8

Jozef Ložek

Lukáčovce



577 h#2 (6+11)
b) ♚e7→b6

Jacques Rotenbergvenované V. Medincevovi
Jeruzalem, Izrael

578 2.1.1.1 h#2 (9+9)

■ **570:** 1. ♞b8! t., 1...h5 2.a6 h4 3. ♚a5 h3 4.a4 h2 5.c8 ♞+ ♚d8 6. ♞c6+ ♞:c6#, 1...a6 2. ♜b4 h5 3.a3 h4 4.g8 ♞+ ♚f8 5. ♞d7+ ♞:d7 6. ♚c5+ ♞:c5#. Skvelá ukážka z tvorby výbornej ukrajinskej dvojice. Obidva varianty zjednocuje premena bieleho pešiaka na jazdca, vyvrcholenie s farebným echom je úplnou samozrejmosťou.

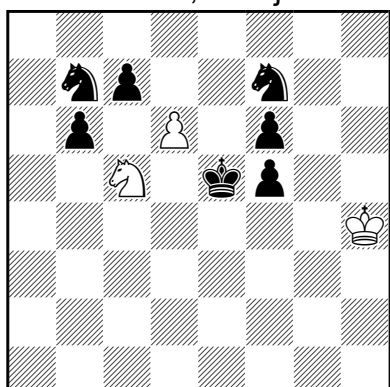
■ **571:** 1...d3#, 1. ♚b1+ ♚c3 2. ♚d1 d3 3. ♜e4 d2 4. ♜e5 ♚d4 5. ♚b5 ♚c3 6. ♚d3 ♚d4 7. ♚c5+ ♚:d3 8. ♜e3+ f:e3 9. ♜f1 e2#. Jednoduchý 9-ťahový samomat s pripraveným matom v základnej pozícii.

■ **572:** 1...♔:g1#, 1. ♚d4! t., 1...♔g1 2. ♚e3+ ♚h2 3. ♚f2 ♚h1 4. ♞f4 ♔h2 5. ♜b1+ ♔g1 6. ♞h5 ♚h2 7. ♜b4 ♚h1 8. ♞g3+ ♚h2 9.h4 ♔:f2#, 4...♚h2 5.g3(4). Znovu rovnaká výzva, ako aj pripravený mat v základnej pozícii. Celkový priebeh však pôsobí sviežejším dojmom ako predchádzajúca skladba. K matovaniu je prinútená figúra, čo je určite zaujímavejšie, ako jednoduché „dopochodovanie“ pešiaka.

■ **573:** a) 1. ♜a8 ♞d3 2. ♜a1 ♜b2#, 1. ♜g2 ♞e6 2. ♜g6 ♜h8#, b) 1. ♜a8 ♞e4 2. ♜a1 ♞c3#, 1. ♜d6 ♜b7 2. ♜g6 ♜h7#. Veľmi ekonomická pozícia nemá hlboký strategický obsah, no dvojníkový duplex je nezvyčajným javom.

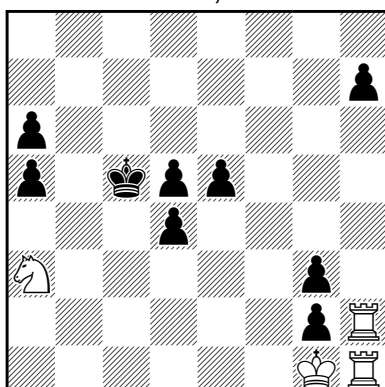
■ **574:** I. 1. ♔g6 ♔e3 2. ♔h5 ♞f5#, II. 1.h2 ♞h5+ 2. ♚h3 ♞f4#, III. 1. ♔g5 ♚f7 2. ♚h6 ♔e3#. Ešte jedna pozícia ľahšieho charakteru, tentoraz sú riešenia zakončené modelovými matmi.

G. Koziura & V. Kopyl
Poltava, Ukrajina



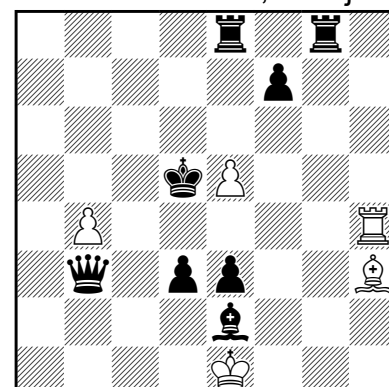
579 **h#3 (3+7)**
2.1.1.1.1.1

Christer Jonsson
Skärholmen, Švédsko



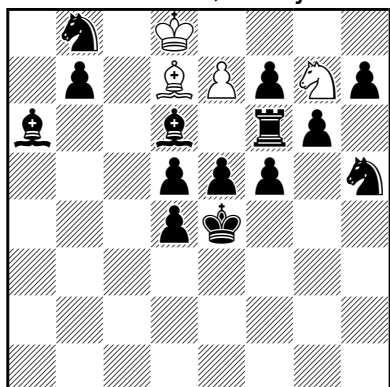
580 **h#3 (4+9)**
2.1.1.1.1.1

Vasyľ Krížanovskij
Červona Sloboda, Ukrajina



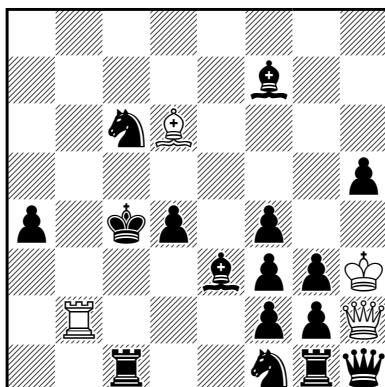
581 **h#3 (5+8)**
4.1.1.1.1.1

A. Pankratiev & M. Geršinskij
Čegdomyn, Rusko &
Debalcevo, Ukrajina



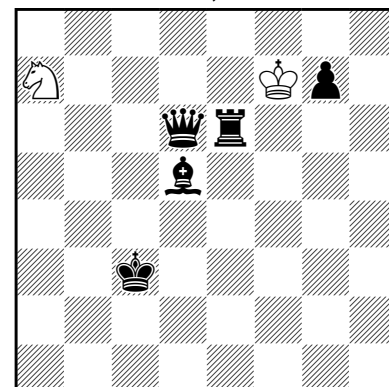
582 **h#3 (4+14)**
2.1.1.1.1.1

Emil Klemanič
Pezinok



583 **h#3 (4+16)**
2.1.1.1.1.1

Mečislovas Rimkus
Kriūkai, Litva



584 **h#6 (2+5)**
2.1.1...

■ **575:** a) 1. ♔c7 e8 ♘ 2. ♚c8 ♘d6#, b) 1. ♚b8 e8 ♚ 2. ♛a7 ♚:c8#, c) 1. ♛a7 e8 ♔ 2. ♚a8 ♔:c6#, d) 1. ♔g6 e8 ♚+ 2. ♚f7 ♚hf8#. O jeden modelový mat viac, ale najmä biela všepremena, ktorá je motivovaná štandardným pomocnomatovým spôsobom.

■ **576:** a) 1. ♛:c3 ♘g4 2. ♛g3 ♚e3#, 1. ♛:f6 ♘e4 2. ♛f4 ♚f5#, b) 1. ♛:c3 ♘e4 2. ♛e3 ♚d3#, 1. ♛:f6 ♘e2 2. ♛f2 ♚f4#, c) 1. ♛:c3 ♘d7 2. ♛c7 ♚c5#, 1. ♛:f6 ♘d5 2. ♛d6 ♚e6#. Ne-zvyklá forma pre nezvyklý obsah. Každá jedna pozícia by obstála ako slabší pomocný mat s dvoma analogickými riešeniami, ako nulová pozícia predstavuje trojfázovú zámenu dvoch pokračovaní Z-32-26.

■ **577:** a) 1. ♚g8 ♔h4+ 2.g5 f:g6 e.p.#, b) 1. ♜b4 ♔f2+ 2.c5 d:c6 e.p.#. Mimochodom, v zahraničnej tlači už brania mimochodom označili ako Jozefovu špecialitu. Tu nám ukazuje dve s podobnou, i keď nie rovnakou motiváciou.

■ **578:** I. 1. ♛:d8 ♚:e7 2. ♚:c4 ♚c7#, II. 1. ♚:g8 ♔:e7 2. ♚:d4 ♔f6#. Veľmi výrazné dia-gonálno-ortogonálne echo zahŕňa likvidáciu dvojice bielych figúr, nevyužitie oboch batérií, návrat matujúceho kameňa a mat s väzbou.

■ **579:** I. 1.f4 d:c7 2. ♚f5 c8 ♘ 3. ♜e5 ♘e7#, II. 1.c6 d7 2. ♚d6 d8 ♚+ 3. ♚c7 ♘e6#. Dva modelové maty po slabej premene v pomerne ekonomickej pozícii. Je zaujímavé, že bielému rozhodne nepomôže v matovaní premena na dámu.

■ **580:** I. 1.e4 ♘c4 2.d:c4 ♚h6 3. ♚d5 ♚1h5#, II. 1. ♚b6 ♘b5 2.a:b5 ♚:h7 3. ♚a6 ♚1h6#. Biely obetuje jazdca, aby čierny mohol odblokovať pole, na ktorom je matovaný jeho kráľ, a za-blokovať mu iné pole. Strategický obsah je doplnený razením dráhy veží.

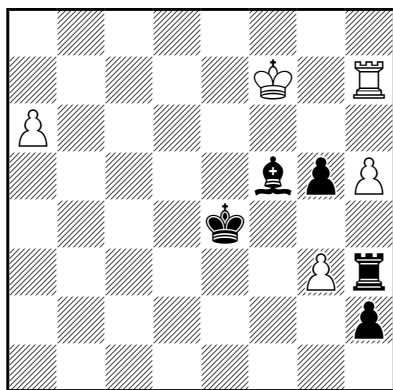
■ **581:** I. 1. ♔f1 ♕c8 2. ♔h3 ♖e4 3. ♔e6 ♗b7#, II. 1. ♜h8 ♞c4 2. ♜h4 ♕f5 3. ♜d4 ♞c5#, III. 1. ♜g3 ♕g4 2. ♗e4 ♕f5+ 3. ♗f3 ♕e4#, IV. 1. ♜gf8 ♞g4 2. ♗e6 ♞d4+ 3. ♗e7 ♞d7#. Forma štyroch riešení rozdelených do dvoch analogických dvojíc je už dobre známa z dvojťahových pomocných matov. V dlhších je zatiaľ výnimočná. Tu vidíme prvú dvojicu riešení s bielo-čiernym prenasledovaním, druhú zas s prechodom čierneho kráľa do matovej siete cez mínové pole s pomocou bieleho Grimshawa.

■ **582:** I. 1. ♖d7 ♗:f5 2. ♗:f5 e8♔ 3. ♗e6 ♕:d7#, II. 1. ♖:g7 ♕:f5+ 2. ♗:f5 e8♗ 3. ♗e6 ♗:g7#. Ešte jedna skladba zameraná na slabé premeny. V tomto prípade ide dokonca o tému fénix, keď sa ♗e7 premení na rovnakú figúru, aká sa v prvom ťahu obetuje na f5. Opakovanie 2. a 3. ťahu čierneho nie je rozhodne pozitívom.

■ **583:** I. 1. ♜c3 ♞:f2 2. ♗b3 ♞:g2 3. ♔c4 ♞b2#, II. 1. ♔d5 ♕:f4 2. ♗c5 ♕:g3 3. ♜c4 ♔d6#. Biela líniová figúra prehryzie diery pre pôsobnosť bielej dámy, aby následne matovala návratom na pôvodné pole. Tiež ortogonálno-diagonálne echo.

■ **584:** I. 1. ♜e4+ ♗:g7 2. ♗f6+ ♗:f6 3. ♜a4 ♗e5 4. ♗b4 ♗d4 5. ♗a3+ ♗c3 6. ♔a2 ♗b5#, II. 1. ♗a3 ♗b5+ 2. ♗b4 ♗:a3 3. ♜a6+ ♗e7 4. ♔c6 ♗d6 5. ♗a5 ♗c5 6. ♔a4 ♗c4#. I keď druhý mat nie je modelový, v oboch riešeniach je podobný strategický obsah. Čiernu indickú tému biely kráľ využije na prechod cez mínové pole.

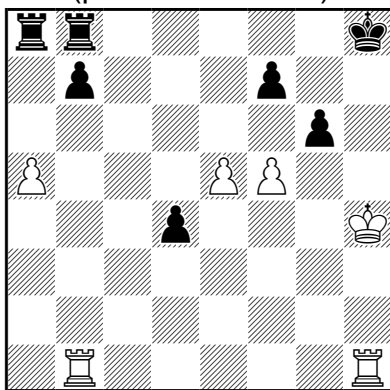
M. Hlinka & L. Kekely
Košice & Snežnica



585 = (5+5)

Peter Krug

Salzburg, Rakúsko
(podľa J. Bazlova)



586 + (6+7)

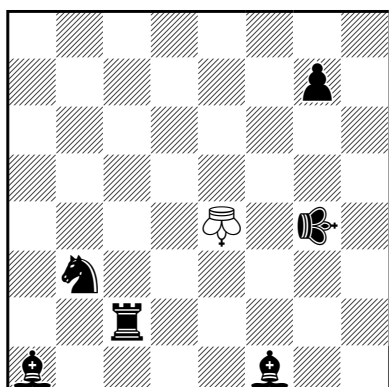
■ **585:** 1.a7 ♗e3

(1...h1♔ 2.a8♗+ ♗e3 3.♗:h1 = ako hl. var., 2...♗e5 tem. zvodnosť 3.♗:h1? ♜:h1 4.♜g7 ♜:h5 5.g4 ♜h7! 6.g:f5 ♜:g7+ 7.♗:g7 ♗:f5 ♞, remizuje 3.♗b8+ ♗e4 4.♜g7 ♜:h5 5.g4 ♔:g4 6.♗b7+ ♗f4 7.♗c7+ ♗e3 8.♗c5+ ♗e2 9.♗c4+ ♗f3 10.♗d5+ ♗g3 11.♗:h1 ♜:h1 12.♜:g5 =, 1...♗d4 2.a8♗ h1♔ 3.♗:h1 ♜:h1 4.♜h8 g4 5.♗f6 ♔e4 6.♗g5 ♔f3 7.♜e8 =) 2.a8♗ h1♔ (2...♔:h7 3.♗a7+! ♗f3

4.♗a3+! ♗g4 5.♗b4+! ♗:h5 6.♗c4! h1♔ 7.♗e2+ ♗h6 8.♗e6+ ♗h5 9.♗e2+ =) 3.♗:h1! (3.♗a3+? ♗e2 4.♜h6 ♗d5+ 5.♗f8 ♗e5 6.♗e7 ♗:e7+ 7.♗:e7 ♜:g3 ♞) 3...♜:h1 4.♜g7! (4.♜h6? ♗f3 ♞) 4...♜:h5 (4...g4 5.♜g5 ♗e4 6.♗f6! ♔c8 7.♗g7 =) 5.g4! (5.♗f6? g4 ♞) 5...♔:g4 6.♗g6! (6.♗f6? ♗f4 ♞ EGTB) 6...♗f4 7.♜b7! (7.♜c7? ♔e2! 8.♜b7 ♜h4! 9.♜b4+ ♗e5! 10.♜b2 g4! 11.♜:e2+ ♗f4! ♞ EGTB, 7.♜f7+? ♗g3! 8.♜a7 ♗h4! 9.♜a4 ♜h8 ♞ EGTB, 7.♜a7? ♔d1! 8.♜f7+ ♗g4! ♞ EGTB (8...♗g3? 9.♜d7! ♔e2 10.♜d2! ♔g4 11.♜d4! ♗h4 12.♗g7! = EGTB)) 7...♗g3 8.♜b4 ♔f3 9.♜b2! (9.♜b3? ♗h4! 10.♜:f3 g4 ♞ EGTB) 9...♔g4 10.♜b4 ♗h4 11.♗g7!! ♗h3 12.♗g6 (12.♜b3+? ♔f3! 13.♜:f3+ ♗h4 ♞ EGTB) 12...♔f3 13.♜b2 ♗g4 14.♜b4+ ♗g3 15.♜b2 remíza. V predohre biely musí vymeniť nové ♗ ♗ len pri správnej pozícii ♗, resp. po 2...♔:h7 udrží remízu večným šachom. Po obeti posledného ♗ vzniká zaujímavá koncovka, v ktorej biely presnými ťahmi ♜ udrží pozičnú remízu v materiálovo prehratej pozícii. Pri nepresných ťahoch 7.♜c7?, 9.♜b3? resp. 12.♜b3+? totiž čierny vyhráva obeťami ♔!

■ **586:** 1. ♗g5+ ♗g8 2. ♜h6! g:f5 3.e6! f:e6 4. ♜bh1 e5 5.a6 b:a6 6. ♗:f5 ♗g7 7. ♜g6+ ♗f8 8. ♜f6+ ♗e8 9. ♜h8+ ♗e7 10. ♜h7+ ♗e8 11. ♜ff7 ♜b2 12. ♜c7 ♗d8 13. ♜cg7 ♜f2+ 14. ♗e6 ♜f8 15. ♜d7+ ♗c8 16. ♜c7+ ♗b8 17. ♜b7+ ♗c8 18. ♜hc7+ ♗d8 19. ♜d7+ ♗e8 20. ♜a7 ♜b8 21. ♜db7 ♜c8 22. ♜e7+ ♗d8 23. ♜ad7 mat. Vylepšenie štúdie J. Bazlova (Rusko). Biely obetuje ♗ ♗, aby prenikol bližšie k ♗ a potom trepezlivo snoval vôkol neho matovej siete. Prekvapujúco dlhé jednoznačné riešenie.

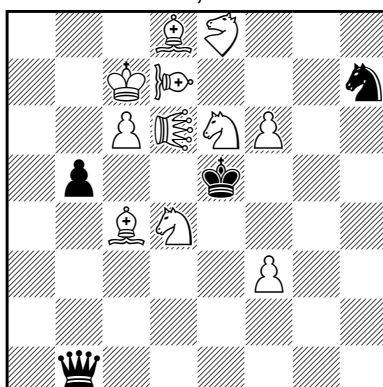
Karol Mlynka
Bratislava



587 #2 (1+6)

♔=hlúpy kráľ g4,
♖=prešporský kráľ e4,
čierny musí šachovať

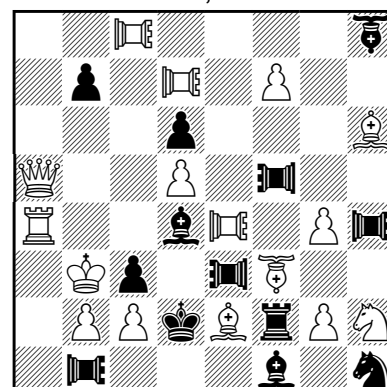
Michael Barth
Oelsnitz/E, Nemecko



588 #2 (11+4)

♞=dvojcvrček, circe,
biely musí brať,
čierny musí brať

Ján Dučák
Příbram, Česko

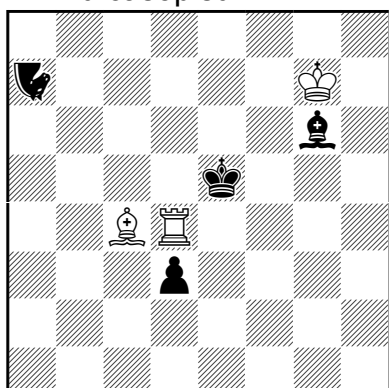


589 #2 (16+13)

a) imúnny šach rex incl.,
b) anticirce
♖=superpao,
♖=horizontálna veža

Alexander Fica

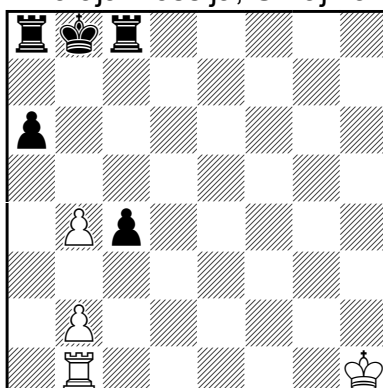
Praha, Česko
venované 30. výročiu
vzniku časopisu PAT A MAT



590 pozri text h#3 (3+4)

Alexandr Caplin

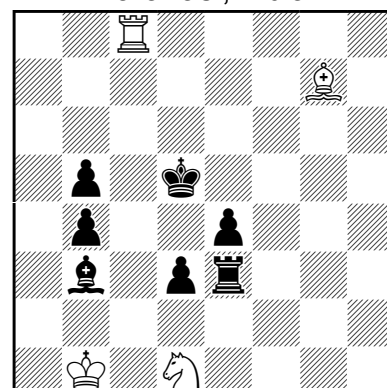
Malaja Rossija, Ukrajina



591 circe h#2 (4+5)

2.1.1.1

**P. Tritten &
S. K. Balasubramanian**
Gagny, Francúzsko &
Varanasi, India



592 take&make h#2 (4+7)

b) ♖d1→e1

■ **587**: 1... ♔g2+ a 2. ♖f5=♔f5# A, 1... ♔d3+ b 2. ♖f3=♔f3# B, 1... ♗d2+ c 2. ♖f2=♔f2# C, 1. ♖e3? t., 1... ♖c3+ d 2. ♖e4=♖e4# D, 1... ♖e2+ e 2. ♖g3=♖g3# E, 1... ♔d4+!, 1. ♖d5? t., 1... ♔g2+ a 2. ♖e6=♔e6# F, 1... ♔c4+ f 2. ♖f3=♔f3# B, 1... ♖d2+ g 2. ♖g5=♖g5# G, 1... ♖c5+!, 1. ♖f5+? ♖c5+ h 2. ♖f4=♖f4# H, 1... ♖f2+ i 2. ♖g5=♖g5# G, 1... ♗d4+ j 2. ♖e3=J# I, 1... g6+!, 1. ♖f3+! ♗d2+ c 2. ♖h2=♔h2# J, 1... ♗d4+ j 2. ♖e5=♔e5# K, 1... ♖c3+ d 2. ♖f4=♖f4# H, 1... ♖f2+ i 2. ♖g3=♖g3# E. Z-5(3,2,3,3,4) - 10.11 & „Bivalve“ by „One man show“. (autor)

	a
A	B
B	C
C	A

■ **588**: 1. ♖:b5[+♗b7]? A t., 1... ♖:b5[+♖b8] a 2. ♖:b5# B, 1... ♗:f6[+♖f2]!, 1. ♖:b5[+♗b7]? B t., 1... ♖:b5[+♖b8] a 2. ♖:b5# C, 1... b:c6[+♖c2]!, 1. ♖:b5[+♗b7]! C t., 1... ♖:b5[+♖b8] a 2. ♖:b5# A, 1... b:c6[+♖c2] 2. ♗:c6#, 1... ♗:f6[+♖f2] 2. ♔:f6[+♗b8]#. Zriedková trojfázová cyklická zámena prvých a matujúcich ťahov bielo-ho (Cerianiho téma). Všetky tematické ťahy sú na poli b5 a veľmi dobré vyvrátenia.

	a	b	c	d
	A	B	C	D
	C	A	B	D

■ **589**: a) 1. ♖c6! hr. 2. ♗f1 A#, 1... ♖a1 a 2. ♖d4# B, 1... ♖d1 b 2. ♖c3# C, 1... ♖c1 c 2. ♔e3# D, 1... ♖e1 d 2. ♖c3# E, b) 1. ♖e8! hr. 2. ♖c3(♖d1)# C, 1... ♖a1 a 2. ♗f1(♗b1)# A, 1... ♖d1 b 2. ♖d4(♖a1)# B, 1... ♖c1 c 2. ♖c3(♖e1)# E, 1... ♖e1 d 2. ♔e3(♔c1)# D. Náročná kombinácia dvoch novostrate-

gických tém. Cyklická zámena funkcie hrozbového a dvoch variantových ťahov bieleho po obránoch a, b, a recipročná zámena po ťahoch c, d. Na dôkladné pochopenie celého mechanizmu je potrebná podrobná analýza.

■ **590:** Pokračujúci dvojník: 1) h=3: 1. ♞b5 ♙:b5 2. ♜f5 ♙:d3+ 3. ♜g5 ♙:g6=, 2) h#3: 1. ♞c3 ♙:f7 2. ♞g5 ♚e4+ 3. ♜f5 ♙:g6#, 3) ♞a7→a5, h=3: 1. ♜f5 ♙:d3+ 2. ♜g5 ♙:g6 3. ♞c4 ♚:c4=, 4) – ♜d3, h#3: 1. ♞e7 ♙:g8 2. ♙f7 ♚d5+ 3. ♜e6 ♙:f7#, 5) ♙g6→h7, h=3: 1. ♞g8 ♙:g8 2. ♜f5 ♙:h7+ 3. ♜g5 ♙:g6=, 6) ♙h7→d5, h#3: 1. ♜f5 ♙f8 2. ♜g6 ♙d3 3. ♜h7 ♚h4#, 7) h=3: 1. ♜d6 ♙f6 2. ♙e6 ♙:e6 3. ♞c4 ♚:c4=, 8) ♚e4→d8, h#3: 1. ♜e6 ♙h6 2. ♜f7 ♚:d5 3. ♜g8 ♚d8#, 9) ♙g7→c8, h=3: 1. ♜f6 ♚:d5 2. ♜g7 ♚:a5 3. ♜h8 ♚a7=, 10) ♞a5→g8, h=3: 1. ♜f6 ♚:d5 2. ♜g7 ♚g5+ 3. ♜h8 ♙:g8=, 11) ♙c4→f3, h#3: 1. ♜f6 ♙e4 2. ♜g7 ♚d7+ 3. ♜h8 ♚h7#, 12) ♞g8→a2, h=3: 1. ♜f6 ♙:d5 2. ♜g7 ♚d7+ 3. ♜h8 ♙:a2=, 13) ♜e5→g1, h#3: 1. ♞c3 ♙h5 2. ♜h1 ♚h8 3. ♞g1 ♙f3#, 14) ♙g1→d4, h=3: 1. ♜c3 ♙:d5 2. ♜b2 ♙:a2 3. ♜a1 ♚d2=, 15) ♙f3→d1, h#3: 1. ♜c5 ♙e2 2. ♜b6 ♚d6+ 3. ♜a7 ♚a6#, 16) ♙d1→d6, h=3: 1. ♞g5 ♙c7 2. ♜c5 ♚:d5+ 3. ♜c6 ♚:g5=, 17) ♞a7→g7, h#3: 1. ♜c4 ♙c7 2. ♜b5 ♚:d5+ 3. ♜a6 ♚a5#, 18) ♙c8→b4, h=3: 1. ♙b3 ♙:b3 2. ♞a4 ♙:a4 3. ♜c4 ♙b4=, 19) ♙d6→a6, h#3: 1. ♜e3 ♙c3 2. ♜f2 ♚f8+ 3. ♜e1 ♚f1#, 20) ♙b4→e1, h=3: 1. ♜e3 ♙e2 2. ♙a8 ♚:a8 3. ♞a4 ♚:a4=, 21) ♙e1→g5, h#3: 1. ♜e5 ♙d3 2. ♜e6 ♙e8+ 3. ♜f7 ♙g6#, 22) ♞g7→g6, h=3: 1. ♜e5 ♙d3 2. ♙e6 ♙:g6 3. ♙f5 ♙:f5=, 23) ♙a6→h7, h#3: 1. ♜e5 ♚:d5+ 2. ♜e6 ♚d7 3. ♞e5 ♙f5#, 24) ♞g6→a6, h=3: 1. ♞e4+ ♙f4 2. ♞c8 ♚:c8 3. ♙e4 ♙:e4=, 25) ♙h7→b5, h#3: 1. ♞c5 ♙d7 2. ♙c6 ♙f5 3. ♜d5 ♙e6#, 26) ♞a6→g1, h=3: 1. ♞d7 ♙:d7 2. ♙e6 ♙:e6+ 3. ♜e5 ♙f5=, 27) ♙g5→b4, h#3: 1. ♞e5 ♙d7 2. ♙e6 ♙b5 3. ♜d5 ♙c6#, 28) ♙b5→d6, h=3: 1. ♙b3 ♙:b3 2. ♞a4 ♙:a4 3. ♜c4 ♙b4=, 29) h#3: 1. ♙b7 ♚d7 2. ♙d5 ♙b8+ 3. ♜c6 ♚d6#, 30) ♚d8→h6, h=3: 1. ♙d7 ♙c5 2. ♞e2 ♙:d5 3. ♞h8 ♚:h8=. 30 dvojníkových pozícií predstavuje 30 rokov existencie časopisu. Pozície sa od seba líšia striedaním výzvy a tiež presunom niektorej figúry. Trojťahové výzvy pomocný pat a mat sa pravidelne striedajú od roku 1984 až do roku 1992, keď je striedanie prerušené, čo má symbolizovať rozdelenie Česko-Slovenska. Od roku 1993 (č. 10), keď vznikli dva samostatné štáty, už striedanie výziev opäť pravidelne pokračuje.

■ **591:** I. 1.c3 b:c3(♜c7) 2.a5 b:a5(♜a7)#, II. 1.a5 b:a5(♜a7) 2.c3 b:c3(♜c7)#. Dve veľmi jednoduché riešenia.

■ **592:** a) 1. ♙d1(♙b2) ♙:b2(♙f6) 2. ♙d4 ♙e6#, b) 1. ♚e1(♚c2) ♙:c2(♙c7) 2. ♜c4 ♙d6#. Čierny strelec a veža s pomocou bieleho jazdca striedavo vytvárajú dve kráľovské batérie a blokujú vzdialené kráľovské pole. Pekná analógia.

■ **593:** a) 1. ♚g1 ♙h1 2. ♙b4 ♙:c6#, b) 1. ♚f2 ♙g2 2. ♙b4 ♙d3#, c) 1. ♚f4 ♙f3 2. b4 ♙a2#. Elegantná súhra troch bielych cvrčkov s čiernymi figúrami s viacerými cyklickými efektmi. Jeden z cvrčkov kryje voľné pole b7, druhý kryje ďalšie kráľovské pole, ktoré čierny odblokoval v 2. ťahu, a tretí matuje. Prítom všetky druhé ťahy čiernych kameňov sú na pole b4, kde sa navzájom blokujú a znemožňujú tak odchod prekážky z antibatériových matov. Najprv strelec blokuje odskok cvrčkovi, potom cvrček pešiakovi a nakoniec pešiak strelcovi. Pôsobivé.

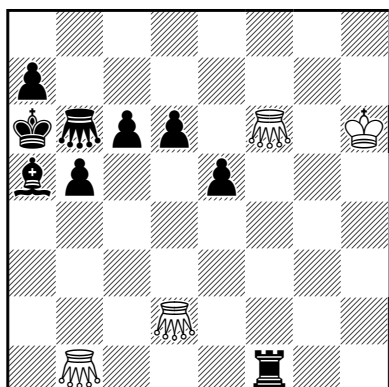
■ **594:** a) 1. ♜b3 ♙c3 2. ♜c5 ♙:e2-g1#, b) 1.b:c6 ♙d2 2.c5 ♙:f3-h4#, c) 1. ♚b5 ♙e7 2. ♚c5 ♙:f5-g3#. Cyclic creation of white battery and cyclic Zilahi. (autor)

■ **595:** I. 1.f3 ♙f2 2.g3+ ♙g1 3.g4 ♙h8#, II. 1.g3 ♙g4 2.g6 ♙e4 3.g4 ♙h7#. Dva echové maty agilného skladateľa.

■ **596:** I. 1.e2:f1 ♚ ♙g2 2. ♚f3 ♙c2 3. ♚b3 ♙d3 4. ♚b6 ♙a6+ 5. ♜c6 ♙d3#, II. 1.e2:d1 ♚+ ♙c2 2. ♚b1 ♙d2 3. ♚b6 ♙g2+ 4. ♜a6 ♙b7+ 5. ♜b5 ♙c2#. Dve príbuzné riešenia zakončené modelovými echovými matmi.

■ **597:** 1... ♞c4 2. ♞h6 ♞a5 3. ♙d4 ♞e4 4. ♙e5 ♞a3 5. ♙f4 ♙b4 6. ♞e3 ♞a4#, 1. ♞h6 ♞b5 2. ♙c4 ♙b3 3. ♙c5 ♞d5 4. ♙d4 ♞d3 5. ♙e3 ♞a2 6. ♞d2 ♞a3#. Matový obrazec riešenia je rovnaký ako v zdanlivej hre, iba posunutý o jeden rad nižšie.

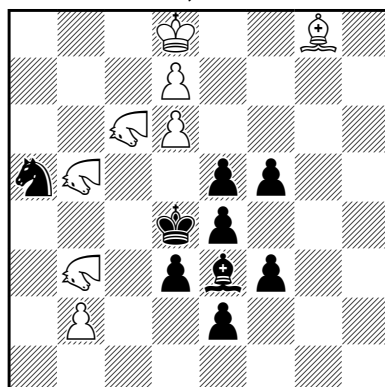
S. Trommler & F. Pachi
Dresden a Ludwigshafen,
Nemecko



593 h#2 (4+9)

b) ♗d6→c2, c) ♜b1→b2

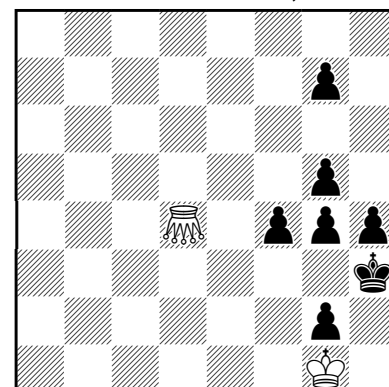
Mario Parrinello
Marcario, Taliansko



594 h#2 (8+9)

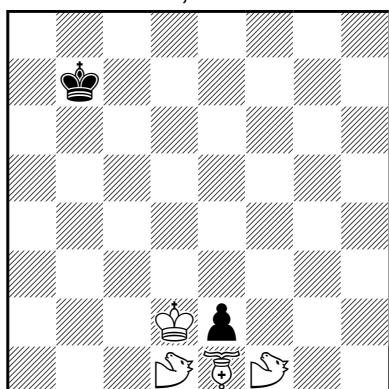
b) + ♗b7, c) ♘a5=♜a5
♞=morskí jazdci b3, b5, c6

Zdeněk Zach
Bělá nad Radbuzou, Česko



595 2.1.1.1 h#3 (2+7)

Anatolij Sťopočkin
Tula, Rusko

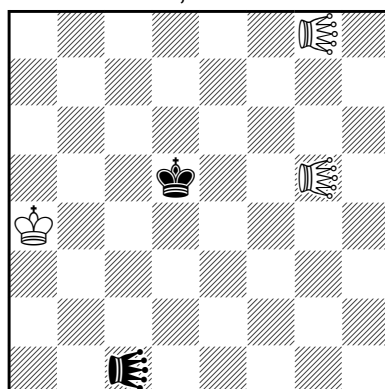


596 2.1.1.1 h#5 (4+2)

Köko, Maximálnik

♞=t'ava d1, f1, ♞= princezná

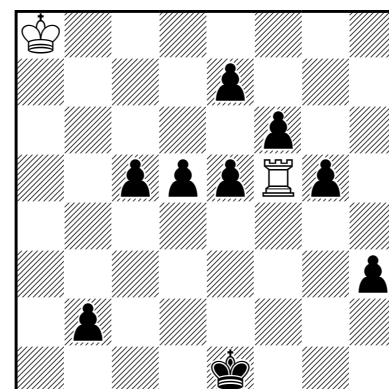
Anatolij Sťopočkin
Tula, Rusko



597 h#6* (3+2)

Köko, Maximálnik

† Ľudovít Lehen
Bratislava

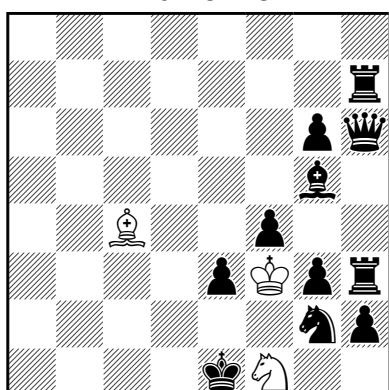


598 h#4 (2+9)

b) ♖a8→h8

Pongráczov circešach

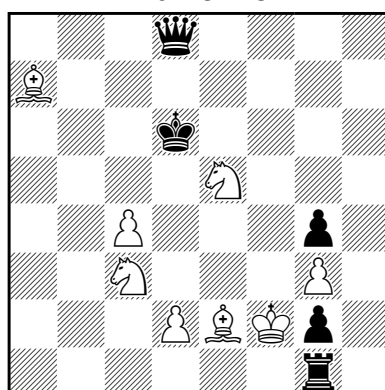
Anton Bidleň
Humenné



599 ser-h=7 (3+11)

b) - ♗e3, ser-hs#8 (3+10)

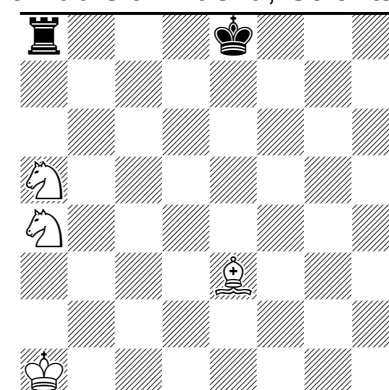
Anton Bidleň
Humenné



600 pser-h#4 (8+4)

2.1.1.1

Bedrich Formánek, Bratislava
a **Ladislav Packa, Galanta**



601 4.1.1.1 h#2 (4+2)

vertikálny valec, žart

■ **598:** a) 1.h2 ♖:g5(♗g7) 2.f5 ♖:f5(♗f7) 3.h1 ♖ ♖:f7(♗f7→♖h1→♖a8→♗e1→♗e8) 4.♗f8 ♖h8#, b) 1.e4 ♖:d5(♗d7) 2.b1 ♖ ♖:c5(♗c7) 3.♖a1 ♖:c7(♗c7→♖a1→♖h8→♗e1→♗e8) 4.♗d8 ♖a8#. Žiaľ, posledná Ľudova skladba v jeho obľúbenom „pongcirce“, s masívnymi znovuzrodeniami v treťom ťahu.

■ **599:** a) 1.h1 ♙ 2.♖h2 3.♗h3 4.♖h4 5.♖g4 6.♙h4 7.g5 ♙e2=, b) 1.h1 ♙ 2.♖h2 3.♗h3 4.♖h4 5.♖g4 6.♙h4 7.g5 ♙e2 8.♗e3#. „Bezvýchodiskové prešľapovanie“ čiernych figúr na stĺpci h sa nakoniec končí ich úplným umŕtvením. V b) pozícii je koniec „radostnejší“ – čierny musí matovať z batérie vytvorenej v prvom ťahu.

■ **600:** I. 1.♗b6+ c5+ 2.♗:c5 3.♗d4 4.♗c5 ♘c6#, II. 1.♖f1+ ♗e3 2.♖f3+ ♗e4 3.♖e3+ ♗f5 4.♗e7 ♘b5#. Zaujímavé využitie danej výzvy a dva odlišné a nemodelové maty.

■ **601:** I. 1.♗c8 ♙f4 2.♖d8 ♘b6#, II. 1.♗g8 ♙d4 2.♖f8 ♘h6#, III. 1.0-0-0 (doľava, t.j. ♗c8-♖d8) ♙b6 2.♖b8 ♘b6?!#, IV. 1.0-0-0 (doprava, ♗g8-♖f8) ♙h6 2.♖h8 ♘h6?!#. V prvých dvoch riešeniach ide o známe spomalené (resp. postupné, alebo rozložené) rošády, keď v prvej časti ťahá kráľ a v druhej ho veža preskočí. Za zaujímavé možno pokladať (okrem valcovej šachovnice), že v tomto prípade neexistujú zdanlivé hry, lebo ak začína biely, čierny nemôže robiť rošády (kráľ alebo veža už ťahali). Druhá dvojica riešení je založená na „nasadnutí“ jazdca na strelca, pričom vraj veža nemôže brať jazdca, lebo ten je na vyššom „poschodí“. Zlé hlasy hovoria, že potom by ani jazdec z poschodia nemal šachovať kráľa na prízemí, ale na krúžku sme sa dohodli, že to budeme tolerovať. (Nehovoriac už o tom, že „realistickejšie“ by bolo, keby strelec sedel na koni...) Prvú dvojicu riešení vytvoril prvý autor, druhú druhý (ktorý nepoznal pôvodnú intenciu prvého). (autori)

VÝSLEDKY SKLADATEĽSKÝCH SÚŤAŽÍ

JURAJ LÖRINC 40 JT C 17. 9. 2013 * * * * * DVA TEMATICKÉ TURNAJE

Predbežný výsledok skladateľskej súťaže

Rozhodca: Juraj Lörinc (Slovensko)

Správa usporiadateľa

Do zasielacej lehoty prišlo do oboch oddelení dovedna týchto 20 súťažných skladieb: 1., 5. Ladislav Packa, 2., 3. Dieter Müller, 4. Emil Klemanič a Ladislav Packa, 6., 7. Dmitrij Turevskij, 8., 9. James Quah, 10., 11. a 14. Ladislav Salai jr. a Michal Dragoun, 12., 13. Michal Dragoun a Ladislav Salai jr., 15. Adrian Storisteanu, 16., 17. Harri Hurme, 18. Janne Syväniemi a Harri Hurme, 19. Manfred Rittirsch, 20. Nikola Predrag. Rozhodcovi som ich odovzdal v anonymnom vyhotovení, ktorý vypracoval tento výsledok:

Správa rozhodcu

Turnaj som vypisoval s veľkou zvedavosťou. Keďže pravidelne organizujem turnaje na svojom webe, mal som isté očakávania počtu úloh v oboch oddeleniach, s ohľadom na náročnosť oboch zvolených tém. Tú som dobre poznal, vybral som predsa témy, v ktorých som aktívne pracoval (dokonca sa domnievam, že ako prvý skladateľ v oboch zámerne systematicky) I keď zvolená téma oddelenia A bola jednoduchšia ako v oddelení B, na druhej strane skladanie pomocných matov je dnes oveľa populárnejšie ako skladanie priamych úloh. Preto ma neprekvapilo, že od usporiadateľa som dostal v oddelení A len 6 priamych matov a v oddelení B 14 pomocných matov. Ale bol som príjemne prekvapený najmä invenčnosťou autorov v oddelení B.

Oddelenie A – úlohy s protichodnými cieľmi strán

Téma: *V hrozbe (t.j. v hlavnej hrozbe alebo v hrozbe vo variante) biely plánuje prísť na líniu X lionového alebo čínskeho kameňa a využiť aktiváciu línie X. Čierny sa bráni proti hrozbe príchodom na líniu X, počítajúc s tým, že príchod bieleho v pokuse zahrať hrozbu líniu deaktivuje. Avšak biely v pokračovaní využije fakt, že línia X je už aktivovaná obranou.*

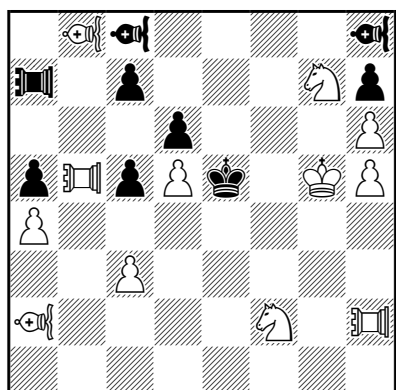
Ako dokumentovali príklady v bulletine Marianka 2012, téma tohto oddelenia sa dá chápať najmä ako konštrukčný prvok umožňujúci široké spektrum známych tém. A tak sa témy aj zväčša chopili autori zúčastnených skladieb. Ale našla sa aj jedna výnimka, ktorá sa zamerala primárne na vypísanú tému ako takú (III. cena).

Spomedzi šiestich úloh som nehodnotil č. 20, v ktorom som tému nenašiel. Zvyšných päť skladieb som ocenil, pričom určiť poradie cien nebolo vôbec jednoduché – každá ma zaujala iným spôsobom.

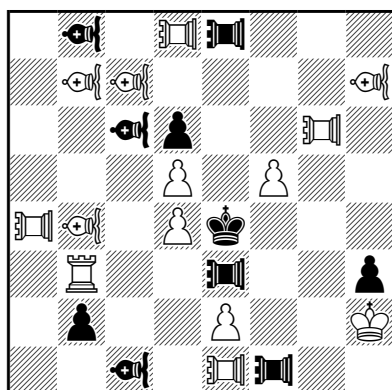
James Quah
Pochvalná zmienka
Lörinc 40 JT, A
C 17. 9. 2013

M. Dragoun & L. Salai jr.
Čestné uznanie
Lörinc 40 JT, A
C 17. 9. 2013

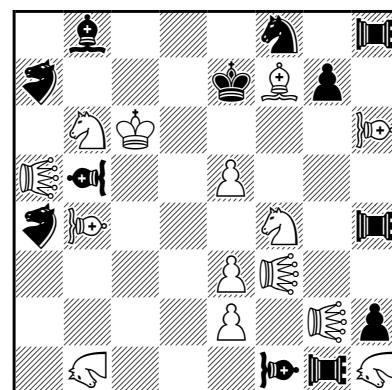
L. Salai jr. & M. Dragoun
III. cena
Lörinc 40 JT, A
C 17. 9. 2013



602 #3 (12+9)



603 #2 (14+10)



604 #2 (14+12)

♣=rao

■ 602: 1. ♖h4? hr. 2. ♗g4#, 1... ♜:g7!, 1. ♜b1? hr. 2. ♗d3#, 1... ♜a6!, 1. ♖h1! hr. 2. ♖c1 a 3. ♖:c5#, 1... ♜:a4 (2... ♜c4!) 2. ♖h4 (3. ♗g4#) ♜f4 3. ♗d3#, 1... ♜f5 (2... ♜c2!) 2. ♜b1 (3. ♗d3#) ♜c2 3. ♗g4#.

■ 603: 1. ♖d1? hr. 2. ♜d2#, 1... ♜d2 2. ♜c3#, 1... ♜d3 2. ♜c5#, 1... ♜c3!, 1. ♜c8! hr. 2. ♖e6#, 1... ♜e6 2. ♖f6#, 1... ♜d7 2. ♖g5#, 1... ♜g1 2. f6#, 1... ♜e5 2. d:e5#, (1... ♜:c8, ♜g8 2. ♜:e3#).

■ 604: 1. ♜d2? hr. 2. ♗bd5#, 1... ♜d3 2. ♜ac3#, 1... ♜d4 2. ♜c5#, 1... ♜d3 2. ♜aa3#, 1... ♗d7 2. ♗c8#, 1... ♜f6 2. ♗fd5#, 1... ♜d7!, 1. ♜a2! hr. 2. ♗fd5#, 1... ♜c4 2. ♜fc3#, 1... ♜c4 2. ♜f5#, 1... ♜c4 2. ♜fa3#, 1... ♗e6 2. ♗g6#, 1... ♜c7 2. ♗bd5#.

Pochvalná zmienka 602 (08, James Quah, Singapur). Tematicky čisté a presvedčivé spracovanie dvoch prvkov rímskej témy. Tematické obrany sa vyskytujú v 2. ťahoch čierneho, navyše majú originálny kritický charakter. Po formálnej stránke je tu aj medzivariantová forma pseudo-le Granda, takže je možné porovnanie s tematicky podobnou 617. Konštrukcia je oveľa ťažšia, pričom najväčším pasívom je ♗g7, ktorý slúži len ako biela masa.

Čestné uznanie 603 (12, Michal Dragoun a Ladislav Salai jr., Česko a Slovensko). Diagonálno-ortogonálne echo stratégie medzi zvodnosťou a riešením. Boj sa vedie o potenciálne voľné polia v čínskych batériách d4/f5, obrany na d3/d7 sú tematické, obrany na d2/e6 sú na pole hrozby, teda špecifické pre čínske kamene. Škodlivé motívy sú v štýle turnaja, navyše sú prítomné aj antiduálové motívy, ktoré umožňujú presnú hru ♜b4/♜g6 z batérií. V riešení sa navyše diagonálna batéria rozohrá ešte druhým spôsobom. Pravda, na dve tematické obrany je pozícia ťažká.

III. cena 604 (11, Ladislav Salai jr. a Michal Dragoun, Slovensko a Česko - 10 €). Síce najviac kameňov, ale i najbohatší tematický obsah. Vo zvodnosti i riešení sú po štyri varianty, ktoré spolu vytvárajú dnes nie veľmi populárnu voľnú zámenu Z-42-88, keď ani jeden variant nie je pripravený. Hra sa točí okolo kľúčových línií d2-d8 a a2-f7 vytvorených zvodníkom a úvodníkom. Okrem trochu problematických čínskych ruží (ktoré sú implementované odlišne v rôznych programoch) je hlavným negatívom ♜, ktorý v riešení nemá žiadnu aktívnu úlohu.

II. cena 605 (09, James Quah, Singapur - 15 €). Druhá zaujímavá trojťažka vo výsledku má oveľa uspokojivejšiu konštrukciu ako **602**, všetky biele figúry hrajú a bielych pešiakov niet. Tematicky je úloha tiež odlišná, v dvoch variantoch prebieha švajčiarska téma so zámenou hrozby medzi pokusom a 2. ťahom bieleho v riešení.

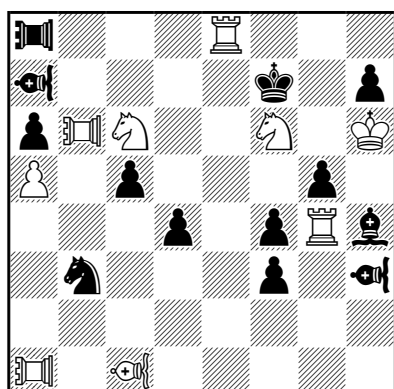
I. cena 606 (10, Ladislav Salai jr. a Michal Dragoun, Slovensko a Česko - 25 €). Priznám sa, že táto skladba nebola na vrchole od začiatku, ale čím dlhšie som ju študoval, tým viac sa mi páčila. Na poliach c4 a d2 sa pretínajú po dve biele línie smerujúce na a2 (kryté na diagrame ♖c1) a c1 (kryté ♜f1 ponad ♞d1). Aby biely mohol rozohrať čínsku batériu na prvom rade, musí zariadiť krytie niektorého z týchto polí. O to sa v štyroch fázach stará biely leo, bojujúci so stádom čínskych tátošov (to znie ako rozprávka, však?). Pritom prebehne dvakrát zámena matu a dvakrát pseudo-le Grand, avšak pointu vidím v dôslednom použití tematických prvkov a peknej geometrii línií a ťahov.

James Quah

II. cena

Lörinc 40 JT, A

C 17. 9. 2013



605

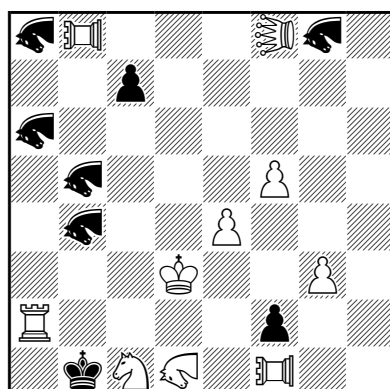
#3 (9+13)

L. Salai jr. & M. Dragoun

I. cena

Lörinc 40 JT, A

C 17. 9. 2013



606

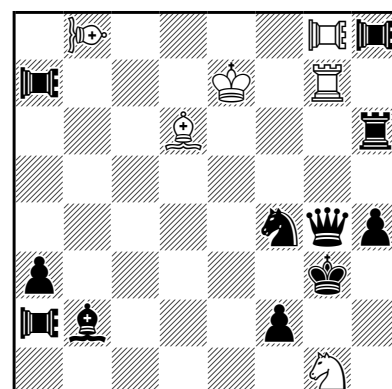
#2 (10+8)

Ladislav Packa

4. pochvalná zmienka

Lörinc 40 JT, B

C 17. 9. 2013



607

2.1.1.1 h#2 (6+11)

■ **605**: 1. ♖b2? hr. 2. ♘d8#, 1...d3 2. ♘e5#, 1... ♖b8!, 1. ♖a3? hr. 2. ♜f8#, 1...c4 2. ♜e7#, 1... ♖b8!, 1. ♜a4! hr. 2. ♜:f4+ g:f4 3. ♜g7#, 1...d3 2. ♖b2 (3. ♘e5#) ♞d4 3. ♘d8#, 1...c4 2. ♖a3 (3. ♜e7#) ♞c5 3. ♜f8#, 1... ♙g3 2. ♜:g5 hr. 3. ♜g7#.

■ **606**: 1. ♜:f2? hr. 2. ♘e2#, 1... ♞d2 2. ♘b3#, 1... ♞a5!, 1. ♜f7? hr. 2. ♘b3#, 1... ♞c4 2. ♘e2#, 1... ♞:g3!, 1. ♜h6? hr. 2. ♞e3#, 1... ♞d2 2. ♞c3#, 1... ♞b6!, 1. ♜c5! hr. 2. ♞c3#, 1... ♞c4 2. ♞e3#.

■ **607**: I. 1. ♙:g7 ♞:f4 2. ♜g2 ♞b8#, II. 1. ♜:d6 ♞:g4 2. ♜h2 ♞g8#.

Oddelenie B – pomocné maty

Téma: *Všetky maty musia byť dvojšachom (alebo viacnásobným šachom) s aktívnym využitím väzby čierneho kameňa B. To znamená, že bez väzby by kameň B (B nemôže byť čierny kráľ) mohol úspešne brániť všetky šachy naraz. „Väzba“ je v tomto prípade pre potreby turnaja chápaná voľne ako akékoľvek usporiadanie kameňov, v ktorom by nejaký konkrétny ťah (alebo viac ťahov) kameňom B spôsobil nové ohrozenie čierneho kráľa neexistujúce v matovej pozícii.*

Na rozdiel od oddelenia A som poznal len málo príkladov na tému oddelenia B, sám som zložil tri. No už za pár minút pri stole v krčme v Marianke sme vymysleli viacero možných spôsobov využitia väzby pri mate dvojšachom, s pomocou veľmi rozmanitých exoprvkov. Preto som nepochyboval, že úlohy budú veľmi rozmanité. Zaslané skladby v tomto smere rozhodne nesklamali.

Medzi štrnástimi zaslanými pomocnými matmi boli dva so sirotami (**02**, **03**), v ktorých nie je mat dvojšachom, ďalej **16**, ktorý bol v podstate len pomocný samomat s obrátenými farbami a v jednom ináč zaujímavom pomocnom mate **15** nebol dostatočne využitý biely materiál. Desiatka ostatných skladieb je vyznamenaná.

4. pochvalná zmienka 607 (05, Ladislav Packa, Slovensko). Vytvorenie dvojšachu je pomerne banálne, biely lion zoberie priviazaný čierny kameň a potom preskočí bielu líniovú figúru, čím otvorí batériu, a zároveň sám šachuje opačným smerom ako ťahal. Medzitým sa priviaže ešte jeden čierny kameň na druhú líniu a tak sú maty dvojšachom s aktívnou väzbou dvoch kameňov. Ale hra je napriek trom recipročným zámenám funkcií figúr dosť suchá.

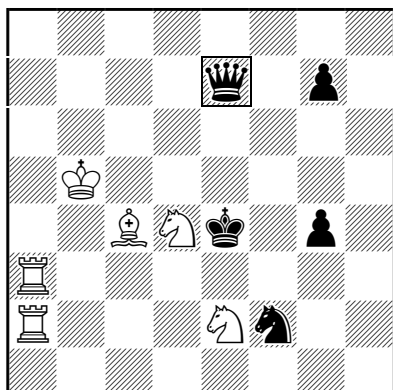
3. pochvalná zmienka 608 (06, Dmitrij Turevskij, Rusko). Jedna z voľnejších interpretácií väzby v turnaji je založená na paralýze. V oboch riešeniach by čierna paralyzujúca dáma mohla súčasne sparalyzovať obe biele šachujúce figúry – keby nemusela súčasne paralyzovať tretiu. Možno teda hovoriť o tom, že dáma je priviazaná. Analógia riešení je v poriadku vrátane pokusov.

2. pochvalná zmienka 609 (18, Janne Syväniemi a Harri Hurme, Fínsko). Je dôležité si uvedomiť dynamiku take&make: keby ♔/♜ neboli priviazaní, mohli by brániť dvojšachu bránim jedného z šachujúcich kameňov (take) a následným predstavením na líniu druhého šachu (make). Zároveň treba oceniť slušné zvládnutie relatívne ťažkého bieleho materiálu, no dvojník so súčasným presunutím jedného a odstránením druhého kameňa nie je pozitívom.

1. pochvalná zmienka 610 (04, Emil Klemanič a Ladislav Packa, Slovensko). V prípade tejto cylindrovky je dosť „ohnutý“ pojem dvojšachu: po dvoch rôznych líniách šachuje jediná biela figúra. Páčilo sa mi, že autor sa nebál skúsiť to i touto cestou, navyše už druhý raz môžeme vidieť väzbu dvoch čiernych kameňov, ktoré by potenciálne mohli brániť matu, k tomu treba prirátat i formálnu výmenu 2. a 3. bieleho ťahu.

Dmitrij Turevskij

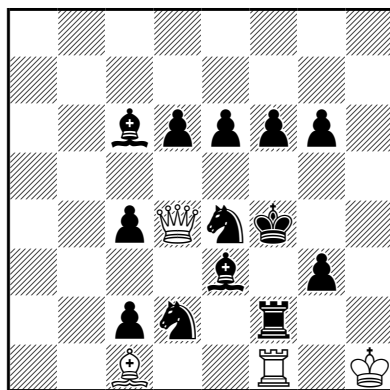
3. pochvalná zmienka
Lörinc 40 JT, B
C 17. 9. 2013



608 2.1.1.1 **h#2** (4+13)
♔ paralyzujúca dáma

J. Syväniemi & H. Hurme

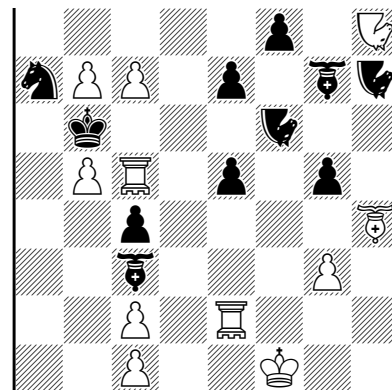
2. pochvalná zmienka
Lörinc 40 JT, B
C 17. 9. 2013



609 **h#2** (4+13)
take&make
b) ♔e3→f2 (- ♖f2)

E. Klemanič & L. Packa

1. pochvalná zmienka
Lörinc 40 JT, B
C 17. 9. 2013



610 **h#2,5** (11+11)
horizontálny valec
b) ♜f6=♞f6

■ **608:** I. 1. ♔f6! (1. ♔d7?) ♔b3 2. ♔f3 ♔d5# (3. ♔d6!), II. 1. ♔f7! (1. ♔c7?) ♔b3 2. ♔d3 ♔c5# (3. ♔a7!).

■ **609:** a) 1.g5 ♔:d2-f3 2. ♖g2 ♔:e4-d2#, b) 1.f5 ♖:f2-e3 2. ♜f3 ♖:e4-f2#.

■ **610:** a) 1... ♜e6 2. ♜b8 ♖b2+ 3. ♜b4 ♜f2#, b) 1... ♜d6 2. ♜d8 ♜f2+ 3. ♜d4 ♖b2#.

Zvláštne čestné uznanie 611 (07, Dmitrij Turevskij, Rusko). Spojenie anticirce a magických kameňov je potenciálne pomerne komplikovanou záležitosťou, ale našťastie mechanizmus tohto pomocného matu je pochopiteľný. Predovšetkým magická ♔e7 v prvom ťahu vyrobí vždy z dvoch figúr z trojice ♔a1, ♜c1, ♖g1 biele. Tým vzniká cyklus anticirce-batérii v štýle **618**. Tam ♖g1 jednoducho nezvláda blokovat' obe circepolia, ale tu by čierne magické dámy rozhodne mohli zneutralizovať obe biele šachujúce figúry. ♔ by mohla jednoducho potiahnuť na f5 a obe prefarbiť na čierne, preto v 2. ťahu čierny potiahne presne tak, ako v iných riešeniach ťahá biely. To je prvá „väzba“, ktorá zabezpečuje úplný cyklus ťahov (1.b, 2.č, 2.b), čo je v h#2 samozrejme

výnimočnou záležitosťou. Druhá „väzba“ bráni obranám dámou, ktorá robila 1. ťah. Nemôže zablokovať circepole opustené v matovom ťahu a zároveň prefarbiť priamo matujúci kameň kvôli potenciálnemu prefarbeniu ♔f1. Táto úloha temer získala prvú cenu – ibaže v riešení 1. ♔a3 v skutočnosti nefunguje druhá „väzba“, keďže dáma nechodí po jazdcových líniách. To je vážny tematický nedostatok v celom komplexe a veľká smola, že to jednoducho nejde.

3. čestné uznanie 612 (01, Ladislav Packa, Slovensko). Dvojšach dvomi jazdcami je kuriozitou umožnenou anticirce. Vďaka tomu sa tiež čierne môže potenciálne brániť proti matu obsadením circepoľa jazdcov po fiktívnom braní ♔. Preto biela veža otvárajúca dve batérie s jazdcami ako zadnými kameňmi musí zároveň viazať ich čiernych kolegov. Pozitívom je aj dnes nezvyčajná forma zdanlivej hry a riešenia, obzvlášť v kontexte strategickejšie zameraných pomocných matov.

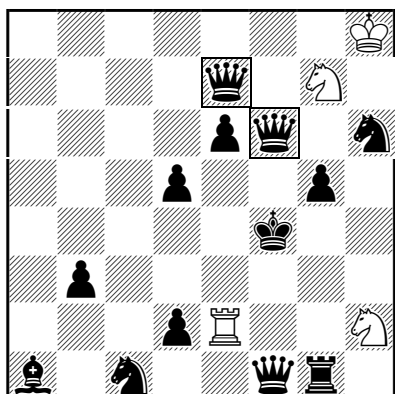
1.-2. čestné uznanie ex aequo 613 (13, Michal Dragoun a Ladislav Salai jr., Česko a Slovensko – 5 €). Komplikovaná stratégia dobre využíva vlastnosti anticirce. Opäť dvojšach dávajú dve rôzne figúry so spoločným circepoľom. Avšak na rozdiel od 612 biely neotvára jednoducho batériu, ale prečisťuje príslušné pole v ektobatériovom štýle. Ďalej, ani viazaná čierna figúra nehrozí jednoducho prísť na circepole, ale mohla by sa tam znovuzrodiť (konflikt znovuzrodení známy z WCCT). Dobře vymyslené.

1.-2. čestné uznanie ex aequo 614 (19, Manfred Rittirsch, Nemecko - 5 €). Páči sa mi chladná logika ďalšieho kusu v anticirce. 1. ťah čierneho určuje otvorením línie, ktorá čierna líniová figúra ♁/♂ kryje e8, kde v matujúcom ťahu pristane znovuzrodený biely exokameň, ktorý by potenciálne mohol byť braný ako obrana proti matu. To určuje matové pole pre ♔ a zároveň aj pole, na ktoré môže ísť v 1. ťahu biela veža, aby jej potenciálne branie čiernou figúrou ♁/♂ nekrylo mat. Mat dáva biely z ektobatérie spojenej so znovuzrodením na e8, čím zároveň blokuje e8 proti braniu čiernym kráľom. Exostrelec je však pomerne neštandardná figúra.

II. cena 615 (17, Harri Hurme, Fínsko - 15 €). Možno najväčšie prekvapenie celej súťaže. Rozhodne mi pri pohľade na diagram nenapadlo, že pozícia ponúka trojník a že v každom z postavení je popri dvojšachu využitá i dvojitá väzba. Je to umožnené extrémnou aktivitou odrazového strelca a existenciou priesečníka šachových línií ešte pred čiernym kráľom. Jedinou škvrkou na obsahu je opakovanie matu 2. ♖d8#. No i tak ide o skvelú mereditku.

Dmitrij Turevskij

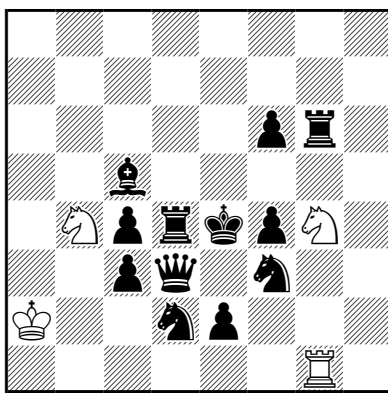
Zvláštne čestné uznanie
Lörinc 40 JT, B
C 17. 9. 2013



611 3.1.1.1 h#2 (4+13)
♔ magická dáma e7, f6

Ladislav Packa

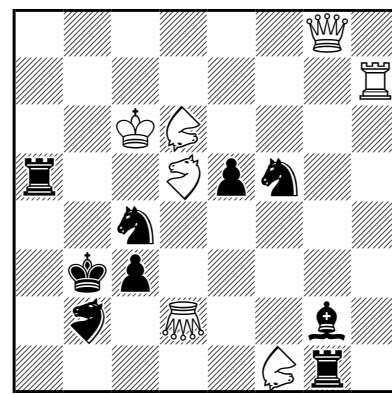
3. čestné uznanie
Lörinc 40 JT, B
C 17. 9. 2013



612 h#2,5* (4+12)
anticirce

M. Dragoun & L. Salai jr.

1.-2. čestné uznanie
Lörinc 40 JT, B
C 17. 9. 2013



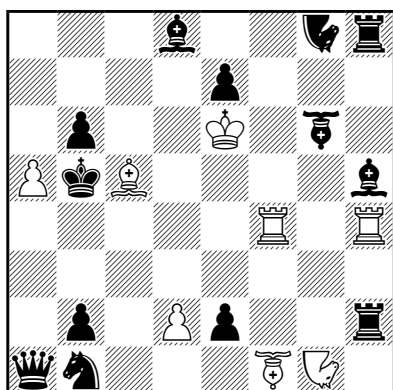
613 2.1.1.1 h#2 (7+9)
anticirce

■ **611:** I. 1. ♔a7 [a1,g1=biele] ♖g4 2. ♘d3 ♙e5# (3. ♔f5? [g4,e5=čierne; d3=biele!]) 3. ♔a1?! [e5=čierne, f1=biele!], II. 1. ♔c5 [c1,g1,d5=biele] ♘d3 2. ♙e5 ♖g4# (3. ♔f5? [d3,g4=čierne; e5=biele!]) 3. ♔g1?! [g4=čierne, f1=biele!], III. 1. ♔a3 [a1,c1,b3=biele] ♙e5 2. ♖g4 ♘d3# (3. ♔f5? [e5,d3=čierne; g4=biele!]) 3. ♔c1?? netematické).

I. cena 616 (14, Ladislav Salai jr. a Michal Dragoun, Slovensko a Česko - **25 €**). Vynikajúca cyklická skladba, ktorá výrazne vylepšuje stratégiu použitú v **619**. V riešeních matuje dvojica navzájom sa kryjúcich leov, ale pozrime sa na to ostatné. Tretí biely leo viaže vždy toho istého čierneho lea, ktorý by ináč mohol ťahom na spojnicu matujúcich leov pokryť mat. Ale dôležitá je aj cesta, ktorou sa k týmto matovým obrazcom prebojujeme. Čierny v prvom ťahu opúšťa budúcu líniu vzájomného krytia leov a zároveň potenciálne viažuci biely leo pokryje biely kameň berúci čierny kameň ťahajúci v prvom ťahu. Cyklus funkcií bielych leov už vychádza skoro ako samozrejmosť.

Manfred Rittirsch

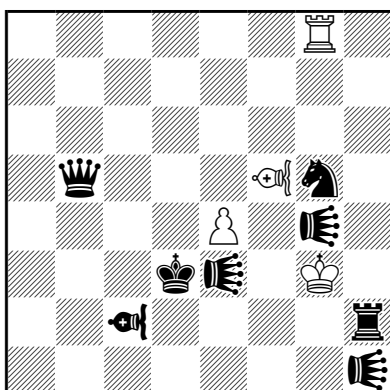
1.-2. čestné uznanie
Lörinc 40 JT, B
C 17. 9. 2013



614 2.1.1.1 **h#2** (8+13)
♖ = veľký fers (exostrelec)

Harri Hurme

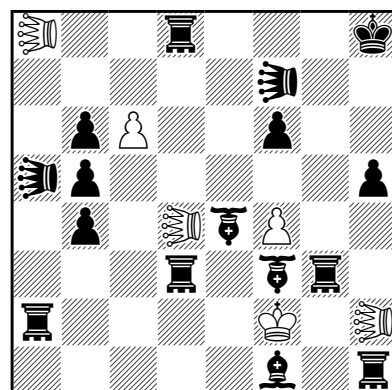
II. cena
Lörinc 40 JT, B
C 17. 9. 2013



615 **h#2** (4+8)
b) - ♖c2, c) v b ♔g3→e1
♖=odrazový strelec

L. Salai jr. & M. Dragoun

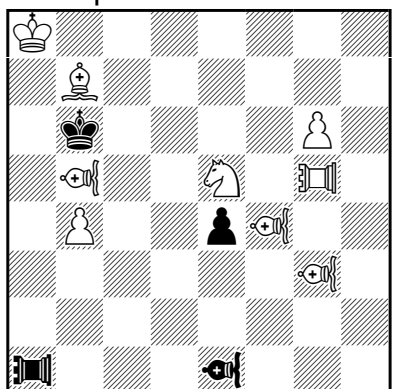
I. cena
Lörinc 40 JT, B
C 17. 9. 2013



616 3.1.1.1 **h#2** (6+16)
patrolový šach

J. Lörinc & L. Salai jr.

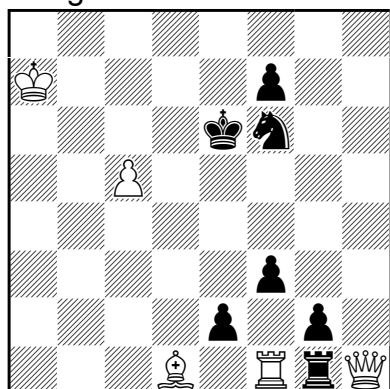
1. čestné uznanie
B. Stephenson 50 JT 2004-09



617 **#3** (9+4)

Juraj Lörinc

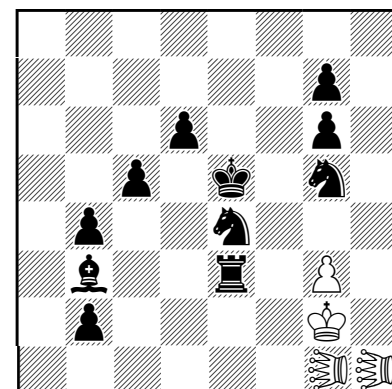
1. miesto
Liga Problemista 2007



618 **h#2** (5+7)
b) ♗e2→e5, c) ♗e2→f5
anticirce

Juraj Lörinc

V. cena
Die Schwalbe 2005



619 **h#3** (4+11)
b) ♗e3
patrolový šach

■ **612:** 1. ♔e3 ♗c2 2. ♗e4 ♗g3#, 0... ♖b1 1. ♗e3 ♗f2 2. ♔d3 ♖d1#.

■ **613:** I. 1. ♗:f1(♗a8) ♖a7 2. ♔a2 ♗:a8(♗d1)#, II. 1. ♗:d6(♗b8) ♖h4 2. ♔b4 ♗:b8(♗d1)#.

■ **614:** I. 1. ♖e4(♖? ... 3. ♗:e8(♗a8)!e4 ♖f(h? ... 3. ♗:h3(♗a8)!3 2. ♔a4 ♖:e2(♖e8)#, II. 1. ♖e4(♖? ... 3. ♗:e8(♗c8)!e4 ♖h(f? ... 3. ♗:h3(♗a8)!3 2. ♔c4 ♖:e2(♖e8)#.

■ **615:** a) 1. ♗c4 ♖c8 A1 2. ♗c3 ♖d8# B1 (3. ♖d7?? ♗d7??), b) 1. ♗g2 ♔f2 2. ♗c2 ♖d8# B2 (3. ♗d5?? ♗d5??), c) 1. ♗b2 ♖g6 2. ♔c2 ♖c8# A2 (3. ♗c4?? ♗c4??).

■ 616: I. 1. ♖g2 ♔:g2+ 2. ♗h7 ♜a1#, II. 1. ♖e3 ♔:e3+ 2. ♗g7 ♜b8#, III. 1. ♗b7 c:b7+ 2. ♗g8 ♜h4#.

■ 617: 1. ♖e2? hr. 2. ♗c4#, 1... ♜a4!, 1. ♖e8? hr. 2. ♗d7#, 1... ♜a7!, 1.g7! hr. 2.g8♖ a 3. ♖b8#, 1... ♜d1 2. ♖e2 [3. ♗c4#] ♜d3 3. ♗d7# (2. ♖e8? [3. ♗d7#] ♖d2!), 1... ♜c1 2. ♖e8 [3. ♗d7#] ♜c6 3. ♗c4# (2. ♖e2? [3. ♗c4#] ♖c3!).

■ 618: a) 1.e:d1 ♖(♖d8) ♜e1 2. ♖d5 ♜h3#, b) 1.g:f1 ♗(♗g8) ♜h3 2. ♗e7 ♜b3#, c) 1.g:h1 ♜(♜c8) ♜b3 2. ♜d7 ♜e1#.

■ 619: a) 1. ♜e6 ♜a1 2. ♜a3 ♜he1 3.b3 ♜a5#, b) 1. ♗e6 ♜h8 2. ♜h6 ♜d1 3.g5 ♜h5#.

Gratulujem víťazom. Zároveň ďakujem všetkým účastníkom za to, že aktívne prispeli k úspechu turnaja a usporiadateľovi J. Brabcovi za spoluprácu. Snáď si to zopakujem o desať rokov.

Juraj Lörinc, medzinárodný rozhodca FIDE
Bratislava, september 2013 – marec 2014

Definície exoprvkov, ktoré boli použité v tomto čísle, nájdete na <http://pam.soks.sk/definicie/>

*Číslo počítačom nekontrolovaných skladieb sú podčiarknuté.
The numbers of the compositions not computer tested are underlined.*

Od roku 2011 je časopis PAT A MAT zasielaný len predplatiteľom a podporovateľom. Autori skladieb nájdú uverejnené originály a výsledky skladateľských súťaží už na našej novej internetovej stránke <http://pam.soks.sk>, kde sú publikované krátko po vyjdení každého čísla, t.j. koncom marca, júna, septembra a decembra.

Since 2011 the copies of PAT A MAT are distributed to the subscribers and fellows only. The authors will find the published originals and awards at our new web page <http://pam.soks.sk>, where they appear shortly after the printed issue, i.e. by the end of March, June, September and December.

MARIANKA 2014

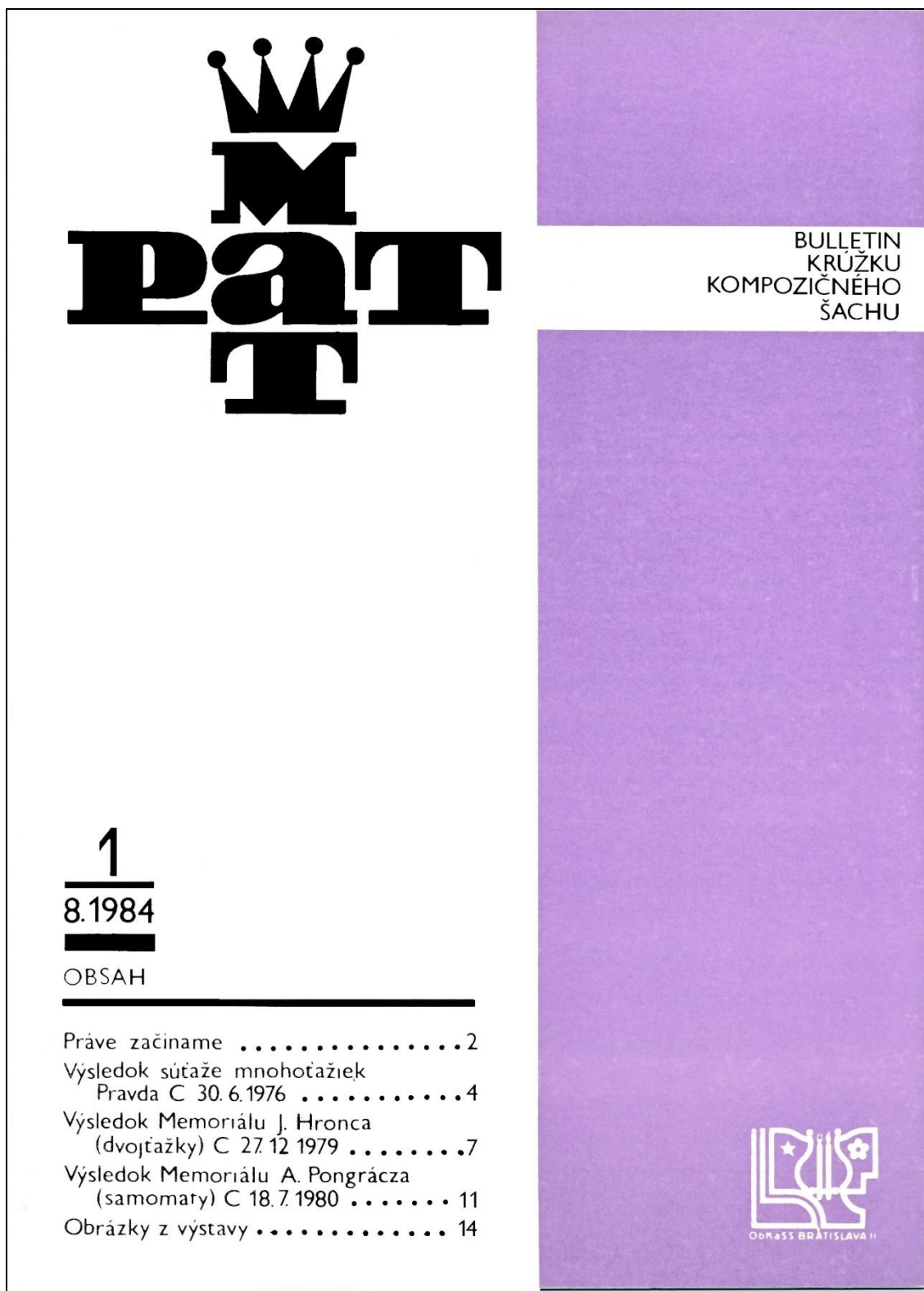
Šiesty ročník Medzinárodného festivalu kompozičného šachu sa uskutoční v Marianke pri Bratislave od soboty večera 30. 8. 2014 do stredy obeda 3. 9. 2014. Program bude pozostávať z tradičných aktivít: 4+1 skladateľské turnaje, 2 riešiteľské súťaže, bloky prednášok, v pondelok výlet, každovečerné filmy a mnoho ďalšieho. Podrobné informácie nájdete na <http://festival.soks.sk/>

Peter Gvozdják

Marek Kolčák: GENERAČNÁ VÝMENA NA SLOVENSKOM TRÓNE

Doteraz na všetkých majstrovstvách Slovenska v riešení šachových skladieb vyhral niekto z päťice Salai, Kolčák, Klemanič, Gvozdják, Širáň. Najviac titulov mám ja, ale iba preto, že náš jediný veľmajster Laco Salai jr. sa v priemere zúčastňuje iba každého tretieho slovenského šampionátu. 22. majstrovstvá Slovenska v Košiciach tradíciu porušili. Majstrom sa stal Tomáš Peitl. Tomáš má iba 21 rokov, konečne môžeme hovoriť o striedaní generácií.

V Košiciach sme mali slabú zahraničnú účasť. Michal Dragoun neprišiel obhajovať svojich päť kontinuálnych titulov, chýbali aj tradiční účastníci z Poľska, Slovinska, Chorvátska a Maďarska. Naopak, po prvý raz sme privítali nemeckého riešiteľa Thomasa Walthera z Gery. Slovenská účasť bola štandardná, Laco Salai je už prakticky na riešiteľskej penzii a Peter Gvozdják rieši iba sporadicky. Na uprázdnený trón si brúsila zuby najmä dvojica najvyššie nasadených Ukraj-



Takto vyzerala obálka 1. čísla časopisu PAT A MAT

PAT A MAT TOURNEYS

PAT A MAT has pleasure to announce international tourneys for a) orthodox twomovers 2014 (judge Valerij Šaňšin, Russia), b) threemovers 2014-2015 (judge Štefan Sovík, Slovakia), c) moremovers 2014-2015 (judge Jim Grevatt, Great Britain), d) studies 2014-2015 (judge Jaroslav Polášek, Czech Republic), e) helpmates 2014 (judge Michal Dragoun, Czech Republic), f) selfmates and reflexmates 2014-2015 (judge Zoltán Labai, Slovakia), g) fairy compositions of all kinds 2014 (judge Daniel Novomeský, Slovakia). Entries should be sent to the editors of the section or to Juraj Brabec (see below) as soon as possible but before 15th October of the year.

PAT A MAT vypisuje medzinárodné skladateľské turnaje v kompozičnom šachu v týchto oddeleniach: a) ortodoxné dvojťažky 2014 (rozhodca Valerij Šaňšin, Rusko), b) trojťažky 2014-2015 (rozhodca Štefan Sovík, Slovensko), c) mnohoťažky 2014-2015 (rozhodca Jim Grevatt, Veľká Británia), d) štúdie 2014-2015 (rozhodca Jaroslav Polášek, Česko), e) pomocné maty 2014 (rozhodca Michal Dragoun, Česko), f) samomaty a reflexné maty 2014-2015 (rozhodca Zoltán Labai, Slovensko), g) exošachové skladby 2014 (rozhodca Daniel Novomeský, Slovensko). Súťažné skladby posielajte priebežne na adresy vedúcich jednotlivých oddelení alebo vedúceho redaktora (pozri nižšie) ale najneskôr do 15. októbra kalendárneho roka.

ZOZNAM PODPOROVATEĽOV PAM

Juraj Brabec, Anton Brádzik, Wieland Bruch, Peter Gvozdják, Ivan Jarolín, Emil Klemanič, Marek Kolčák, Juraj Lörinc, Ladislav Packa, Jozef Pinter, Ladislav Radi, Bohuslav Sivák, Marcel Susa, Jaroslav Štůň, Juraj Šťastný, Ján Tazberík.

Pokiaľ nie je uvedené ináč, v našom časopise šachové kamene stabilne označujeme týmito grafickými symbolmi:

 kráľ	 mutujúci kráľ	 prešporský kráľ	 iný druh kráľa
 dáma	 leo (čínska dáma)	 cvrček	 lion
 veža	 pao (čínska veža)	 vežový cvrček	 vežový lion
 strelec	 vao (čínsky strelec)	 strelcový cvrček	 strelcový lion
 jazdec	 nao (čínsky tátoš)	 tátoš	 tátošový lion
 ťava	 žirafa	 zebra	 ruža
 pešiak	 dummy	 berolina	 jež
 imitátor	 kobylika	 paralyzujúci kameň	 sirota

PAT A MAT, časopis kompozičného šachu

Vedúci redaktor: **Juraj Brabec**, Svetlá 1, SK-811 02 Bratislava 1, e-mail: brabec@brabec.sk
 #2: **Peter Gvozdják**, Hlaváčiková 9, SK-841 05 Bratislava 4, e-mail: peter.gvozdjak@gmail.com
 #3: **Marián Križovenský**, SK-082 01 Kendice 264, e-mail: marian.krizovensky@gmail.com
 #n: **Oto Mihalčo**, Cyprusová 1, SK-040 01 Košice, e-mail: oto.mihalco@gmail.com
 s#: **Jozef Havran**, Kukučínova 15, SK-927 01 Šaľa, e-mail: havran@computerservis.sk
 +/=: **Ľuboš Kekely**, SK-023 32 Snežnica 128, e-mail: kekely@zmail.sk
 h#: **Juraj Lörinc**, Pažítková 5, SK-821 01 Bratislava 2, e-mail: juraj.lorinc@gmail.com
 exo: **Juraj Brabec**, Svetlá 1, SK-811 02 Bratislava 1, e-mail: brabec@brabec.sk
 Technická realizácia: **Ivan Jarolín**, Černyševského 39, SK-851 01 Bratislava 5, e-mail: ijarolin@gmail.com
 e-mail: formanek@stuba.sk

Distribúcia: **Bedrich Formánek** (adresa ako SOKŠ)

Vydáva © **Slovenská organizácia kompozičného šachu**, občianske združenie, Zimná 2, SK-821 02 Bratislava, IČO 31749917.

Predplatné na účet vedený v Tatra Banke:

IBAN SK 33 1100 0000 0026 2902 3890, BIC/SWIFT-Code TATR SK BX.