



115

MAREC
2021

Založené 1984
Zväzok X.

Founded 1984
Volume X.

Annual subscription (4 numbers): 16 €
Additional 4 € for mail

OBSAH

CONTENTS

Jaroslav ŠTÚŇ (26.2.1951 – 24.2.2021).....	290
Awani Kumar: Celebrating 132 nd birth anniversary of Richard Réti.....	291
Originály.....	293
Errata.....	301
Okienko do sveta.....	302
Výsledky skladateľských súťaží.....	308
PAT A MAT 2020 h#.....	308
Dve percentá z dane pre SOKŠ.....	318
Videokrúžok BKKŠ.....	319
PAT A MAT tourneys.....	320
Zoznam podporovateľov PAM.....	320

PAT a MAT

ČASOPIS KOMPOZIČNÉHO ŠACHU
CHESS COMPOSITION MAGAZINE
ЖУРНАЛ ШАХМАТНОЙ КОМПОЗИЦИИ

JAROSLAV ŠTÚŇ

* 26.2.1951 – † 24.2.2021

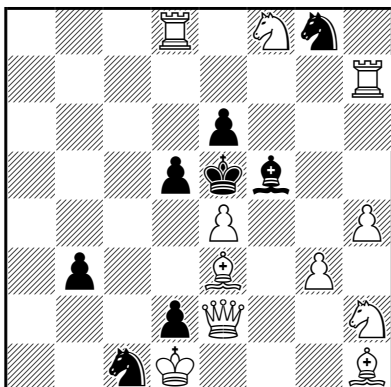


Dva dni pred sedemdesiatymi narodeninami Jaroslav Štůň prehral boj s Covidom. Kompozičný šach v ňom stráca človeka oddaného tvorbe umeleckých diagramov a úspešného skladateľa.

Češť jeho pamiatke!
(Foto: Jaroslav Štůň ml.)

ORIGINÁLY

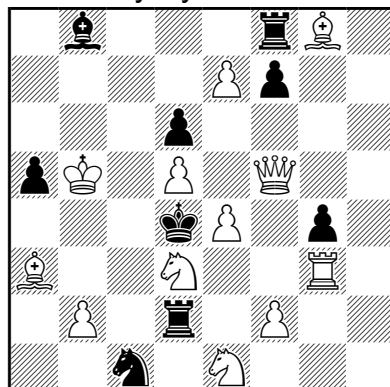
A. Slesarenko a P. Murašev
RU – Dubna a Chimki



993

#2 (11+8)

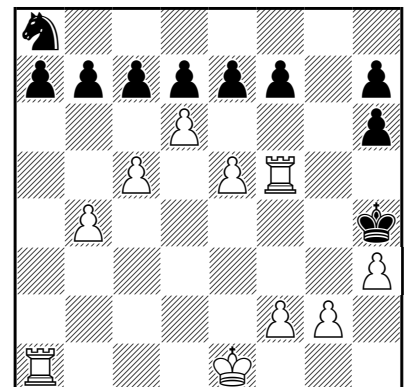
Z. Labai a M. Svíték
SK – Velký Kýr a CZ – Mělník



994

#2 (12+9)

Ľuboš Kekely
SK – Snežnica

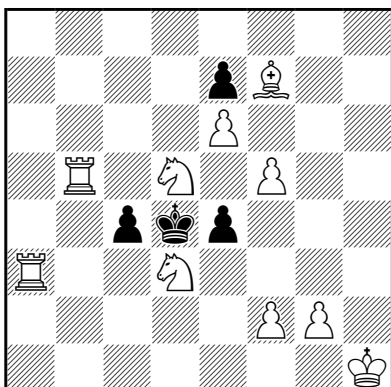


995

#2 (10+10)

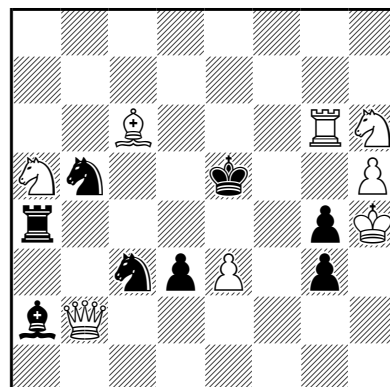
L. Salai jr., E. Klemanič
a **M. Dragoun**
SK – Martin a Pezinok
a CZ – Praha

Leonid Makaronez
IL – Haifa



996

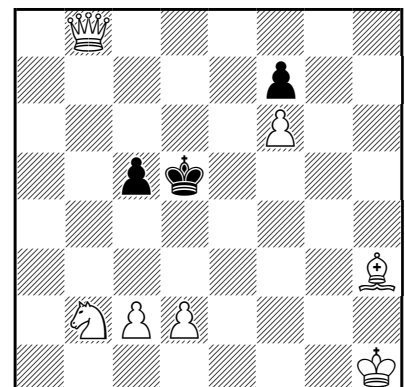
#3 (10+4)



997

#3 (8+8)

Petrašin Petrašinović
SRB – Belehrad



998

#3 (7+3)

■ **993:** 1. ♔c5? hr. 2. ♘d7# **C**, 1... ♚f6 a 2.e5#, 1... ♞f6 **b** 2. ♘f3#, 1... ♙:e4!, 1. ♚f2? hr. 2. ♙d4# **A**, 1... ♚f6 a 2. ♘g4# **B**, 1... ♞e2!, 1. ♚h5? hr. 2. ♘g4# **B**, 1... ♚f6 a 2. ♘d7# **C**, 1... ♞f6 **b** 2. ♘g6#, 1... ♞h6!, 1. ♚a6! hr. 2. ♘d7# **C**, 1... ♚f6 a 2. ♙d4# **A**, 1... ♞f6 **b** 2. ♚d6#, 1... ♙:e4 2. ♚:e6#, 1... ♙g4+ 2. ♘:g4#, 1... d:e4 2. ♙d4#. Ukrajinský cyklus plus ďalšie zámery matov.

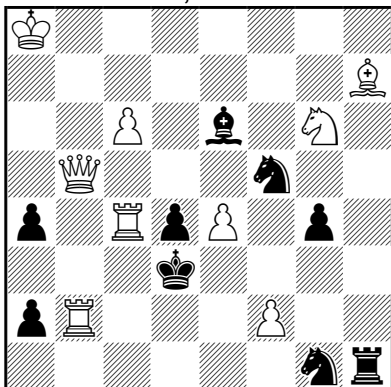
■ **994:** 1. ♘e5? hr. 2. ♘c6#, 1... ♚c2 2. ♘:c2#, 1... d:e5 2. ♙c5# **A**, 1... ♚c8!, 1. ♘c5? hr. 2. ♚f6#, 1... ♞d3 a 2. ♘b3#, 1... f6 **b** 2. ♘e6#, 1... d:c5 2. ♙:c5# **A**, 1... ♚:f2!, 1. ♚:g4! hr. 2. ♚f6#, 1... ♞:d3 a 2. ♘f3#, 1... f6 **b** 2.e5#, 1... ♚:f2 2. ♚:f2#, 1... ♚:b2+ 2. ♙:b2#. Z-3(2,3,3)-67. (autori)

■ **995:** 1.g4? ♙:h3!, 1.b5? ♞b6!, 1. ♚d1! hr. 2. ♚d4#. Prečo nie je druhým riešením 1.0-0-0???, ako ukazuje počítač? Chýba síce jeden ♙, ale ten sa nemohol premeniť na vežu, pretože na to by bolo potrebných 6 braní plus branie ♙c8 a toľko čiernych kameňov už nie je k dispozícii. ♚ stála teda pôvodne na h1 a aby sa dostala von, musel ju pustiť ♙, takže biely už nemôže robiť rošádu. (autor)

■ **996:** 1. ♙h5? t. 1... e3!, 1. ♙g6! t. 1... e3 2.f:e3+ ♙e4 3.f6#, 1... c3 2. ♘5f4 hr. 3. ♚b4#, ♚a4#, 2... e:d3 3. ♚a4#, 1... c:d3 2. ♘e3 hr. 3. ♚d5#, 1... e:d3 2. ♘c3 hr. 3. ♚d5#. Ďalšia strategická trojťažka od nášho stáleho autora z Izraela.

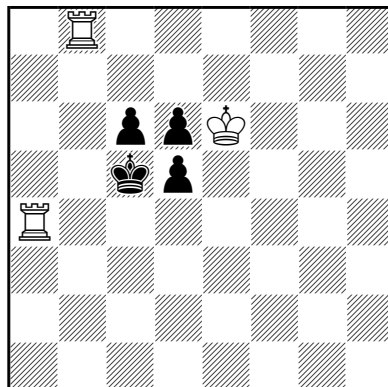
■ **997:** 1. ♚g2! hr. 2. ♚:g3+ ♚f4 3. ♚:f4#, 1... ♞e2 2. ♘c4+ ♚:c4 3. ♚d5#, 2... ♙:c4 3. ♚e4#, 1... ♞d5! 2. ♘f7+ ♙f5 3. ♙d7#, 1... ♞e4! 2. ♘:g4+ ♙f5 3. ♚f3#, (1... ♚f4 2.e:f4+ ♙:f4 3. ♚:g3#, 2... ♙d4 3. ♚g1#). Úvodník rozvazuje čiernou figuru, ktorá provádí tri tematické obrany. Po prvni nasleduje Nowotny, dvě ďalší majú oproti ní charakter predĺžených obran a zároveň obsahujú obranu na poli matu. V obou se v druhém i třetím tahu využívá přerušeni tematické černé linie. (autori)

L. Makaronez a V. Volček
IL – Haifa, BLR – Lida



999 #4 (9+9)

Kurt Keller
D – Ulm



1000 #6 (3+4)

■ **998:** 1...♔d4 2.♙g2 c4 3.♚d6#, 1.d3? t. 1...♚c6 2.♘c4 ♔d5 3.♚d6#, 1...♔d4 2.♘c4 hr. 3.♚e5#, 2...♔d5 3.♚d6#, 2...♚c3 3.♚b2#, 1...c4!, 1.♘d3? t., 1...♔e4 2.♚e5+ ♔f3 3.♚e3#, 1...♚c4 2.♙g2 ♔d4 3.♚f4#, 1...♚c6 2.♙g2+ ♔d7 3.♘:c5#, 1...♔d4 2.♚e5+ ♔c4 3.♚:c5#, 1...c4!, 1.♘c4! t., 1...♚c6 2.d3 ♔d5 3.♚d6#, 1...♚:c4 2.♙g2 ♔d4 3.♚f4#, 1...♔e4 2.♚e5+ ♔f3 3.♚e3#, 1...♔d4 2.d3 hr. 3.♚e5#,

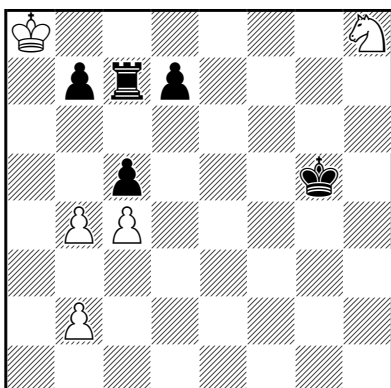
2...♔d5 3.♚d6#, 2...♚c3 3.♚b2#. Pokusovka s rôznymi zámenami (MK).

■ **999:** 1...♙:c4 2.♘f4+ ♔:e4 3.♚:f5+ ♔f3 4.♚e4#, 1.♚bc2! hr. 2.♚4c3+ ♔:e4 3.♚e5#, 1...♘f3 2.♚e2 hr. 3.♘f4#, 2...♔:e2 3.♚c2+ ♔d1 4.♚e2#, 2...♙:c4 3.♘f4+ ♔c3 4.♚b2#, 1...♔:e4 2.♚2c3 hr. 3.♚e5#, 2...♘f3 3.♚:d4+ ♔:d4 4.♚d3#, 3...♘3:d4 4.♚e5#, 3...♘5:d4 4.♚e3#, 1...♙:c4 2.♚:c4+ ♔:e4 3.♚e6+ ♔d3 4.♚:f5#, 3...♔f3 4.♚d5#. Zdanlivá hra naznačuje aktívne zapojenie ♙h7, ale je zamenená tak, že strelec sa stáva skoro nepotrebným. Naopak, v hre bieleho hrajú prím ťažké figúry s kľúčovým tichým ťahom 2.♚e2, ktorým biely priláka čierneho na prvý rad.

■ **1000:** 1.♚bb4? d4 2.♚c4+ ♔b6! 3.♔:d6 hr. 4.♚cb4#, 3...♔b7 4.♚cb4+ (návrat) ♔c8 5.♚a8#, 3...c5!, 1.♚ba8! t. d4 2.♚8a5+ ♔b6 3.♔:d6 d3 4.♚a8 (návrat) hr. 5.♚b4#, ♚b8#, 4...♔b5 5.♔c7 hr. 6.♚8a5#, 4...♔b7 5.♔c5 hr. 6.♚4a7#. Klasický materiál 2 veže proti čiernym pešiakom je spracovaný atraktívnou formou: úvodník dáva dve voľné polia, ale tieto sú otrávené (♔ je po vstupe na ne zmatovaný skôr kvôli 2.♔:d6), no po vynútení 2...♔b6 biely dosiahne svoj cieľ v echových nečistých matoch na dvoch stranách ♔c6.

A. Avni a M. Pasman

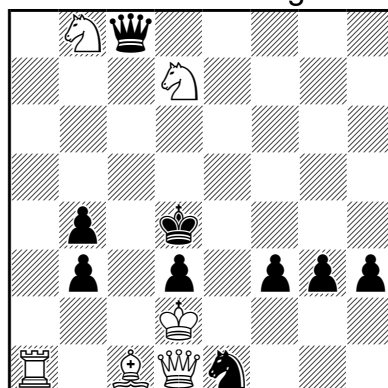
IL – Givaat-Shmuel a Meitar



1001 = (5+5)

Peter Krug

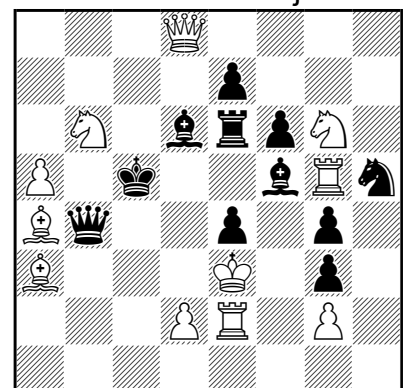
AT – Salzburg



1002 = (6+9)

Vilimantas Satkus

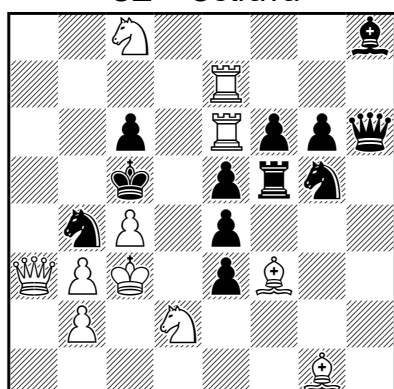
LT – Akademija



1003 s#2 (11+11)

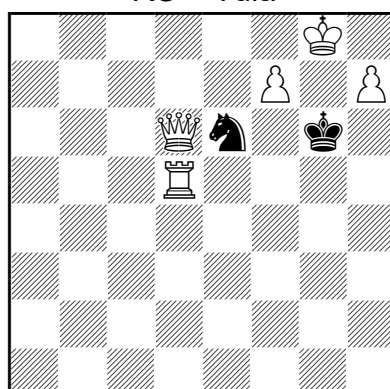
■ **1001:** 1.♘f7+ (1.♔b8? ♚c6 2.♘f7+ (2.b5 ♚f6 3.♔:b7 ♚f8 4.b6 ♚:h8 →) 2...♔f6 3.b5 (3.♘d8 c:b4 4.♘:c6 b:c6) 3...♔:f7 4.b:c6 b:c6 5.♔c7 d5 ♚), a) 1...♔f6 (1...♔g6? 2.♔b8 ±) 2.♘d6 (2.b5? ♔:f7 3.♔b8 ♚c6 4.b:c6 b:c6 5.♔c7 d5 ♚) ♔e5 (2...c:b4 3.♘e8+ =, 2...♚c6 3.♘e4+ ♔e5 4.♘:c5 =) 3.b5! ♔:d6 4.♔b8 zz 4...b6 5.b3 ♚c6 6.♔b7! (6.b:c6? ♔:c6 ♚) 6...♚c7+ 7.♔b8 remíza, b) 1...♔f4 2.♔b8 (2.b5? d5 3.♘d8 ♔e5! (3...♚c8+ 4.♔b7 ♚:d8 5.♔c7 =) 4.♔b8 (4.♘:b7 d4 ♚) 4...♚d7 5.♘:b7 d:c4 ♚) 2...♚c6 (2...d5 3.♔:c7 d4 4.♔b7 d3 5.b:c5 d2 6.c6 =) 3.b5 ♚f6 4.♘d8 b6 5.♔c7 ♔e4 6.♔:d7 ♔d3 7.b3 ♔c3 8.♘b7 ♔:b3 9.♘d6 remíza, napr. 9...♔b4 10.♔c6 ♔c3 11.♔:b6 remíza. Biely je v materiálnej nevýhode, ale využije stiesnené postavenie veže ako aj silného pešiaka na b5, takže v oboch hlavných variantoch sa zachráni po obetiach jazdca.

Vladimír Kočí
CZ – Ostrava



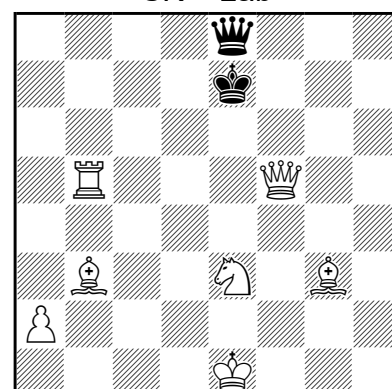
1004 s#3 (11+12)

Anatolij St'opočkin
RU – Tula



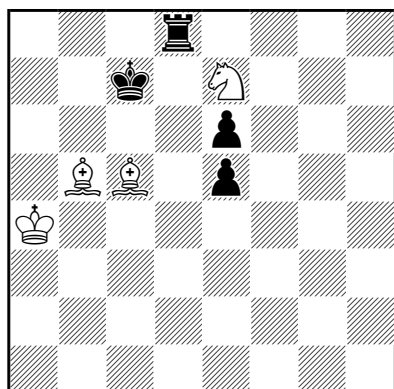
1005 s#11 (5+2)

Jozef Holubec
SK – Láb



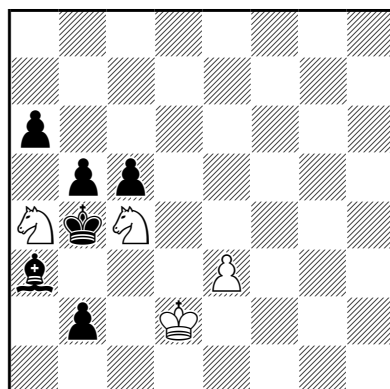
1006 s#15 (7+2)
b) ♖b5→b6

J. Carf a L. Packa
F – La Ferté St. Aubin
a SK – Galanta



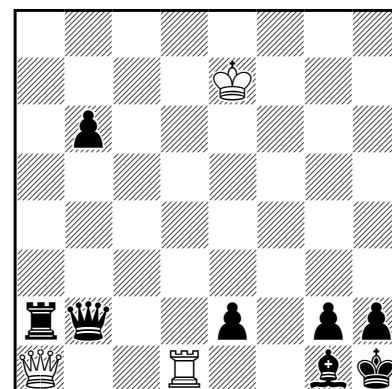
1007 2.1... h#2 (4+4)

Stanislav Hudák
SK – Brekov



1008 3.1... h#2 (4+6)

Kıvanç Çefle
TU – Istanbul



1009 2.1... h#2 (3+8)

■ **1002:** 1. ♖c5! (1. ♙b2+? ♚c3+ 2. ♙:c3+ b:c3+ 3. ♚:e1 ♙e3 ♠) 1... ♚:c5 2. ♖c6+! ♚:c6 3. ♙b2+ ♚c3+ 4. ♙:c3+ b:c3+ 5. ♚:e1 ♙e3 6. ♖a2! f2+! (6...g2 7. ♖e2+ f:e2 8. ♚:e2+ d:e2 pat) 7. ♖:f2 g:f2+ 8. ♚f1 b2 9. ♚c2! (9. ♚f3+? ♚d2 10. ♚e3+ ♚c2 ♠) 9...d:c2 pat. Biely statočne bojuje proti silným čiernym pešiakom – pomáha si obeťami, aby sa nakoniec zachránil patmi – ten druhý je modelový.

■ **1003:** 1. ♖h4(♖h8)? ♚:a3+!, 1. ♖f4! hr. 2. ♖d3+ e:d3#, 1... ♙:f4 2.d4+ e:d3#, 1... ♙e5 2. ♚d4+ ♙:d4#. Na úvod roka rozbeh s jednoduchšími skladbami.

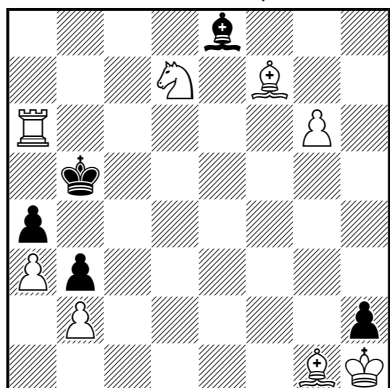
■ **1004:** 1. ♙g4? ♚h1!, 1. ♙h5! hr. 2. ♖:e4+ ♙:e4#, 1... ♖f4 2. ♖:e5+ f:e5 3. ♖:e5+ ♙:e5#, 1... ♙f3(♙:e6) 2. ♙:e3+ ♙d4 3. ♙:d4+ e:d4#. Dva jednoduché varianty s krátkou hrozbou.

■ **1005:** 1.f8 ♙! ♙f6 2. ♙e7+ ♙g6 3.h8 ♙+ ♙h6 4. ♖f7+ ♙g6 5. ♖d8 ♙h6 6. ♙h8 ♙g6 7. ♖g5+ ♙h6 8. ♖g8 ♙h5 9. ♚d1+ ♙h6 10. ♙g5+ ♙:g5 11. ♖f7+ ♙:f7#. Dve premeny bielych pešiakov na slabšie figúry v 11-ťahovej miniatúrke.

■ **1006:** a) 1. ♙h4+ ♙d6 2. ♚d5+ ♙c7 3. ♚b7+ ♙d6 4. ♖d5+ ♙e6 5. ♖c5+ ♙d6 6. ♙e7+ ♚:e7 7. ♚b6+ ♙d7 8. ♚c6+ ♙d8 9. ♚a8+ ♙d7 10. ♚c8+ ♙d6 11. ♖c6+ ♙e5 12. ♚f5+ ♙d4 13. ♖c4+ ♙:e3 14. ♚f2+ ♙d3+ 15. ♚e2+ ♚:e2#, b) 1. ♚f6+ ♙d7 2. ♚d6+ ♙c8 3. ♚b8+ ♙d7 4. ♖b7+ ♙c6 5. ♙d5+ ♙c5 6. ♙d6+ ♙d4 7. ♚a7+ ♙d3! 8. ♚a3+ ♙d4 9. ♚c5+ ♙d3 10. ♙e4+ ♙:e4! 11. ♖b4+ ♙f3! 12. ♚d5+ ♚e4 13. ♚d1+ ♙:e3 14. ♚d2+ ♙f3+ 15. ♚e2+ ♚:e2#. Dlhý dvojník, v obidvoch pozíciách musí biely prinútiť čierneho kráľa dostať na tretí rad a súčasne čiernu dámu k matu na poli e2. Riešenia v obidvoch pozíciách sú až po posledný ťah rôznorodé.

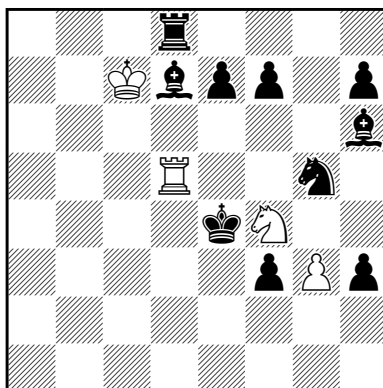
■ **1007:** I. 1. ♖d5 ♙b6+ 2. ♙d6 ♖c8#, II. 1. ♖c8 ♖d5+ 2. ♙d8 ♙e7#. Dva modelové maty.

A. Pankratiev a E. Gavrilyv
RU – Chabarovsk, UA – Ľvov



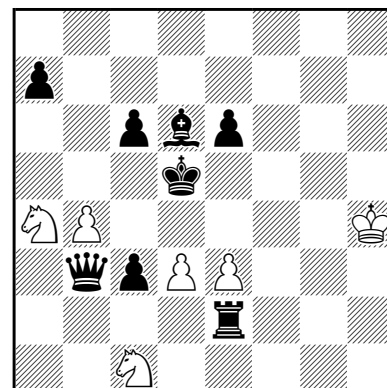
1010 4.1... h#2 (8+5)

Menachem Witztum
IL – Tel Aviv



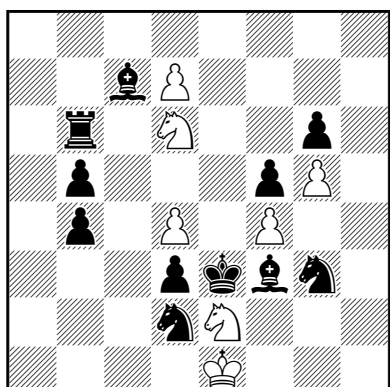
1011 h#2 (4+10)
b) - ♠f3

Menachem Witztum
IL – Tel Aviv



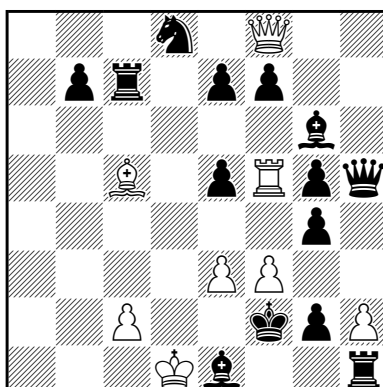
1012 h#2 (6+8)
b) ♠c6→e5

Mario Parrinello
IT – Marcaria



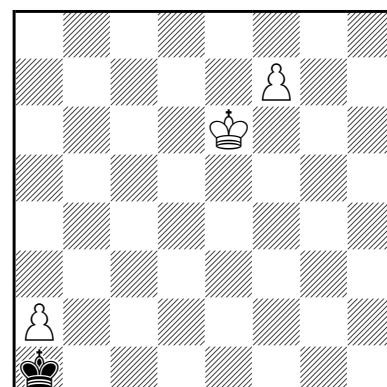
1013 text h#2 (7+11)

Emil Klemanič
SK – Pezinok



1014 4.1... h#2 (8+14)

Karol Mlynka
SK – Bratislava



1015 2.1... h#3 (3+1)

■ 1008: I. 1. ♖b3 ♘c3 2.b4 ♘a5#, II. 1. ♖:a4 ♙c3 2.a5 ♘b6#, III. 1. ♖:c4 ♙c2 2. ♙b4 ♘b6#. Recipročné spracovanie témy Zilahi a jeden doplnkový modelový mat.

■ 1009: I. 1. ♜a8 ♞f1 2.g:f1 ♞ ♙:a8#, II. 1. ♜h8 ♞:g1+ 2.h:g1 ♞ ♙:h8#. Aktívne obeť bielej veže a matové údery dámy z rohov šachovnice.

■ 1010: I. 1.h:g1 ♙ ♘e5 2. ♙c5 ♙c4#, II. 1. ♖:a6 ♙c4+ 2. ♖a5 ♙b6#, III. 1. ♙:d7 ♞:a4 2. ♙e8 ♙:e8#, IV. 1. ♙:f7 ♞a5+ 2. ♖c4 ♘e5#. Vo štvorici brání bielych figúr je ukrytý len jeden recipročný a jeden jednoduchý Zilahi. Žiaľ, mat vežu, ktorý by skompletoval 4-násobný cyklus, chýba.

■ 1011: a) 1. ♙f5 ♞d1 2. ♞d4 ♞e1#, b) 1. ♠f3 ♘e2 2. ♙e3 ♘c3#. Viacnásobná recipročná zámena funkcií, otváranie línií, modelové maty.

■ 1012: a) 1. ♞:e3 ♘:b3 2. ♞e5 ♘:c3#, b) 1. ♜:a4 ♘:e2 2. ♜c6 e4#. Zámény funkcií bielych i čiernych kameňov, Zilahi v pasívnej forme.

■ 1013: a) 1. ♞:d6 d8 ♙ 2. ♞:d4 ♙:d4#, b) ♙d7→b7 1. ♙:d6 b8 ♙ 2. ♙:f4 ♙:f4#, c) ♙d7→a2 1. ♞de4 a4 2.b:a4 ♘c4#, d) ♙d7→h4 1. ♞ge4 h5 2.g:h5 ♘:f5#. HOTF. Zároveň je tu aj téma Zilahi, aj keď zdvojená v menej obvyklej forme – v prvých dvoch fázach je 2× braný ♘d6, ktorý v ďalších fázach matuje, v druhých dvoch riešeniach sa premieňaný ♙ aktívne obetuje.

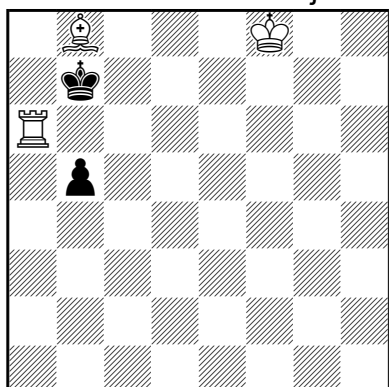
■ 1014: I. 1. ♞:c5 ♙:e7 2. ♖:e3 ♙:c5#, II. 1. ♙:f5 ♙:f7 2. ♖:f3 ♙:f5#, III. 1. ♞f1 ♙:e7 2. ♞:e7 e4#, IV. 1. ♞g1 ♙:f7 2. ♙:f7 f:g4#. Obsahom sa veľmi podobá na predchádzajúcu skladbu – tiež je to HOTF a tiež je tu predstavený Zilahi v neobvyklej forme. V prvých dvoch fázach sú brané pasívne biele figúry a matuje dáma, v ďalších riešeniach sa dáma dvakrát aktívne obetuje a matujú ♞ a ♙ ako zadné batériové figúry. Samozrejme, aj motivácia a analógie sú veľmi výrazné.

■ 1015: I. 1. ♖b2 a3 2. ♖b3 f8 ♙ 3. ♖a4 ♙b4#, II. 1. ♖b1 f8 ♙ 2. ♖b2 ♙b8+ 3. ♖a3 ♙b3#. Tanagra s farebným modelovým echom.

Stanislav Hudák

SK – Brekov

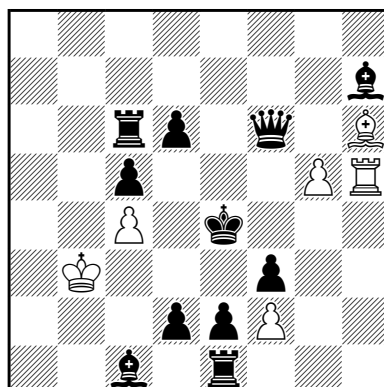
venované L. Salaiovi jr. k 60



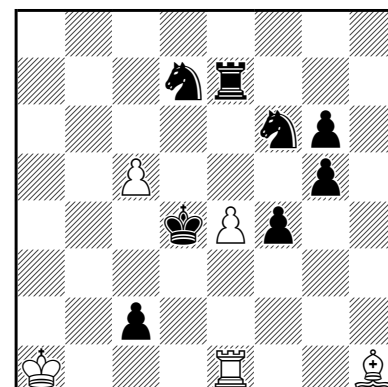
1016 h#3* (3+2)

V. Kopyl a G. Koziura

UA – Poltava

1017 0.1.1... h#3 (6+11)
b) ♖f6→e8**V. Kopyl a G. Koziura**

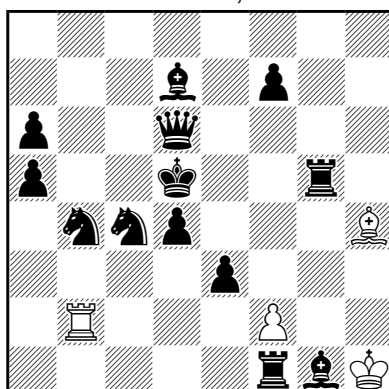
UA – Poltava

1018 h#3 (5+8)
b) ♗g5→e5**C. Jones, E. Klemanič,**

a L. Packa

UK – Henbury a

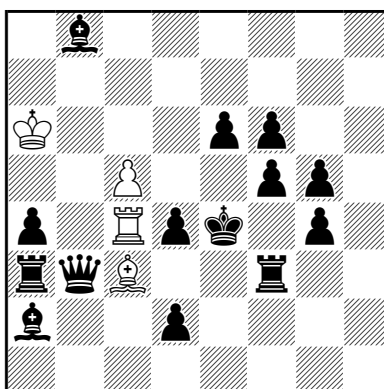
SK – Pezinok, Galanta



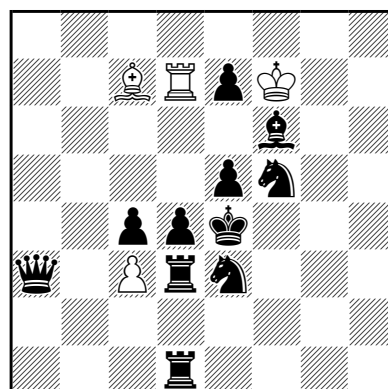
1019 2.1... h#3 (4+13)

A. Pankratiev a E. Gavriluy

RU – Chabarovsk, UA – Ľvov

1020 h#3 (4+14)
b) ♖e4→e5**A. Pankratiev a E. Gavriluy**

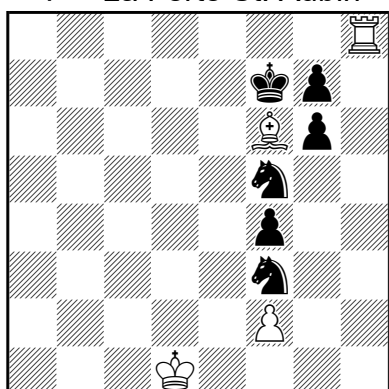
RU – Chabarovsk, UA – Ľvov



1021 2.1... h#3 (4+11)

Jean Carf

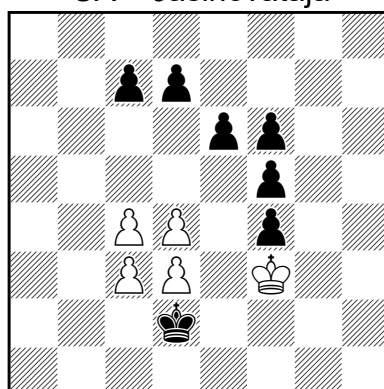
F – La Ferté St. Aubin



1022 0.2.1... h#4 (4+6)

Dmitrij Grinčenko

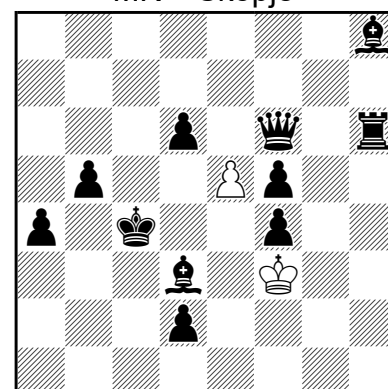
UA – Jasinovataja



1023 2.1... h#4 (5+7)

Zlatko Mihajloski

MK – Skopje

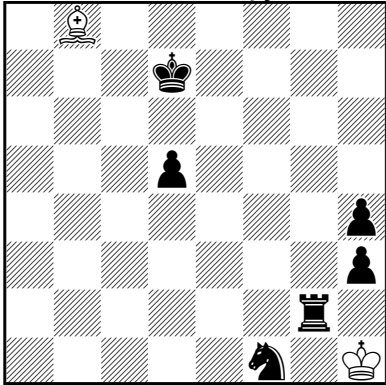


1024 2.1... h#4 (2+11)

■ 1016: *1... ♖a8 2. ♗b6 ♘a7+ 3. ♗a5 ♘c5#, 1. ♗:b8 ♗e7 2. ♗c8 ♗d6 3. ♗d8 ♖a8#. Dva modelové maty vo forme zdanlivej hry, riešenia a miniatúrky.

■ 1017: a) 1...g:f6 2. ♗d4 ♖:c5 3. ♗:c5 ♘e3#, b) 1...g6 2. ♗d3 ♘:d2 3. ♗:d2 ♖d5#. Zilahi po odcláňaní línií bielym pešiakom.

Zlatko Mihajloski
MK – Skopje



1025 0.1.1... **h#8** (2+6)

■ **1018:** a) 1. $\mathbb{A}:\text{e4}$ $\mathbb{B}:\text{e4}$ 2. $\mathbb{C}:\text{e5}$ $\mathbb{D}:\text{d5+}$ 3. $\mathbb{E}:\text{f5}$ $\mathbb{F}:\text{e6\#}$, b) 1. $\mathbb{G}:\text{e4}$ $\mathbb{H}:\text{e4+}$ 2. $\mathbb{I}:\text{c5}$ $\mathbb{J}:\text{c4+}$ 3. $\mathbb{K}:\text{d6}$ $\mathbb{L}:\text{c6\#}$. Záměna funkcí bílých i černých figur, aktivně černé oběti na e4 a modelové maty.

■ **1019:** I. 1. $\mathbb{C}:\text{c5}$ f:e3 2. $\mathbb{A}:\text{d5}$ $\mathbb{B}:\text{f2}$ 3. $\mathbb{C}:\text{c6}$ e:d4\# , II. 1. $\mathbb{C}:\text{e6}$ f4 2. $\mathbb{D}:\text{d5}$ $\mathbb{E}:\text{f2}$ 3. $\mathbb{F}:\text{e5}$ f5\# . Zajímavý typ batérie, keď predný batériový kameň – pešiak – „striela“ v smere líniového pôsobenia zadného kameňa. $\mathbb{C}:\text{d6}$ môže nahradiť \mathbb{A} , no stratí sa tým analogický efekt prerušenia k matujúcemu poľu.

■ **1020:** a) 1. $\mathbb{B}:\text{b2}$ $\mathbb{C}:\text{d4}$ 2. $\mathbb{D}:\text{ae3}$ $\mathbb{E}:\text{f6+}$ 3. $\mathbb{F}:\text{d4}$ $\mathbb{G}:\text{d4\#}$, b) 1. $\mathbb{B}:\text{b4}$ $\mathbb{C}:\text{d4}$ 2. $\mathbb{D}:\text{d5}$ $\mathbb{E}:\text{g4+}$ 3. $\mathbb{F}:\text{d4}$ $\mathbb{G}:\text{d4\#}$. Elegantné a analogické otváranie línií a viacnásobná hra na d4. Netreba sa zaoberať „opakovaním“ ťahu. $\mathbb{F}:\text{d4}$, prichádza tam vždy z iného dôvodu a inou cestou (many ways?).

■ **1021:** I. 1. $\mathbb{B}:\text{c3}$ $\mathbb{C}:\text{d4+}$ 2. $\mathbb{C}:\text{d4}$ $\mathbb{D}:\text{e6}$ 3. e4 $\mathbb{E}:\text{b6\#}$, II. 1. $\mathbb{A}:\text{d5}$ c:d4 2. e:d4 $\mathbb{B}:\text{d6}$ 3. $\mathbb{C}:\text{e5}$ $\mathbb{D}:\text{e6\#}$. Aktivně oběti bílých kameňov,

ale analógie medzi riešeniami nie je veľa.

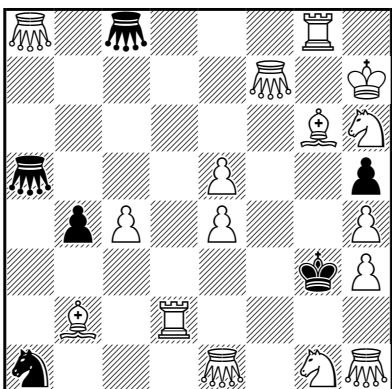
■ **1022:** I. 1... $\mathbb{H}:\text{h1}$ 2. $\mathbb{C}:\text{g8}$ $\mathbb{E}:\text{e1}$ 3. $\mathbb{C}:\text{h7}$ $\mathbb{E}:\text{e8}$ 4. $\mathbb{C}:\text{h6}$ $\mathbb{E}:\text{h8\#}$, II. 1... $\mathbb{H}:\text{h7}$ 2. $\mathbb{C}:\text{g8}$ $\mathbb{E}:\text{g7+}$ 3. $\mathbb{C}:\text{h8}$ $\mathbb{E}:\text{g8+}$ 4. $\mathbb{C}:\text{h7}$ $\mathbb{E}:\text{h8\#}$. Dva kolobehy bielej veže, jeden veľký a jeden miniatúrny.

■ **1023:** I. 1. $\mathbb{C}:\text{d3}$ c5 2. $\mathbb{C}:\text{c4}$ $\mathbb{D}:\text{e2}$ 3. $\mathbb{C}:\text{d5}$ $\mathbb{D}:\text{d3}$ 4. c6 c4\# , II. 1. $\mathbb{C}:\text{c3}$ $\mathbb{D}:\text{f4}$ 2. $\mathbb{C}:\text{d4}$ $\mathbb{D}:\text{f3}$ 3. $\mathbb{C}:\text{e5}$ $\mathbb{D}:\text{e3}$ 4. d6 d4\# . Zdá sa, že i v materskej škole (Kindergarten Problem – podľa nemeckej terminológie skladba len s pešákmi) sa zaoberajú témou Zilahi...

■ **1024:** I. 1. $\mathbb{C}:\text{c2}$ e6! (e:d6?) 2. $\mathbb{C}:\text{d3}$ e7 3. $\mathbb{B}:\text{c3}$ e8 $\mathbb{C}:\text{e2\#}$, II. 1. b4 e:d6! (e?) 2. $\mathbb{C}:\text{b5}$ d7 3. $\mathbb{B}:\text{a6}$ d8 $\mathbb{C}:\text{b6}$ $\mathbb{D}:\text{d5\#}$. Zlatko je dodávateľom mnohoŕahových skladieb vysokého štandardu. Nesklamal ani teraz, minimálka s dvojnásobným razením dráhy po ortogonále i diagonále a s premenou pešiaka na rôznych poliach bude patriť k favoritom celoročnej súťaže.

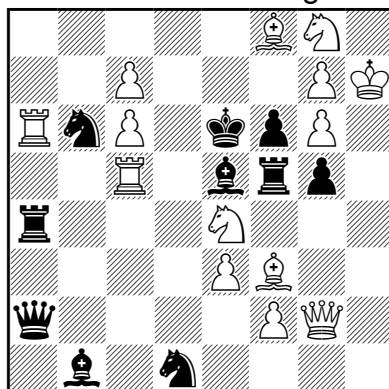
■ **1025:** 1... $\mathbb{C}:\text{g3}$ 2. $\mathbb{C}:\text{e6}$ $\mathbb{D}:\text{h4}$ 3. $\mathbb{D}:\text{g5}$ $\mathbb{E}:\text{e1}$ ($\mathbb{D}:\text{f2?}$) 4. $\mathbb{A}:\text{g3+}$ $\mathbb{C}:\text{g1}$ 5. $\mathbb{C}:\text{f5}$ $\mathbb{D}:\text{f2}$ 6. $\mathbb{C}:\text{g4}$ $\mathbb{D}:\text{e3}$ 7. $\mathbb{C}:\text{h4}$ $\mathbb{D}:\text{f4}$ 8. $\mathbb{D}:\text{h5}$ $\mathbb{E}:\text{g3\#}$. Minimálky s bielym strelcom, ktorý stíha sám vyplniť všetky povinnosti nutné pre matovanie čierneho kráľa: odblokovať mu matujúce pole, podieľať sa na pochode bieleho kráľa, priviazať \mathbb{A} a nakoniec i matovať. Odporúčam porovnanie s pomocnými matmi v „Okienku“ z PAM 112.

Juraj Lörinc
SK – Bratislava



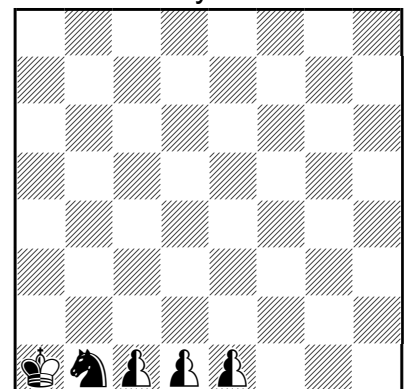
1026 #2 (16+6)
 $\mathbb{F}:\text{f1}$ = cvrček

Hubert Gockel
D – Neckartenzlingen



1027 #2 (14+10)
opačný Breton

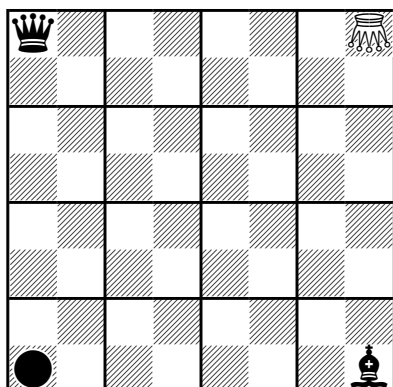
Michael Grushko
IL – Kiryat Bialik



1028 **h#16** (0+1+4)
abecedný šach
circe, Einsteinov šach

■ **1026:** 1... $\mathbb{B}:\text{cc3}$ a 2. $\mathbb{D}:\text{f5\#}$ A, 1... $\mathbb{B}:\text{ac3}$ b 2. $\mathbb{D}:\text{f5\#}$ B, 1... $\mathbb{B}:\text{f5+}$ 2. $\mathbb{D}:\text{f5\#}$, 1. e6! hr. 2. $\mathbb{D}:\text{e5\#}$, 1... $\mathbb{B}:\text{cc3}$ a 2. $\mathbb{D}:\text{f5\#}$ B, 1... $\mathbb{B}:\text{ac3}$ b 2. $\mathbb{D}:\text{f5\#}$ A, 1... $\mathbb{B}:\text{f5+}$ 2. $\mathbb{D}:\text{f5\#}$, 1... $\mathbb{C}:\text{f4}$ 2. $\mathbb{D}:\text{e2\#}$. Recipročná záměna s mechanizmom podobným známej skladbe M. Vukceviča (I. cena TT USPB 1985-1987), ale so zdanlivou hrou a bez použitia tátošov.

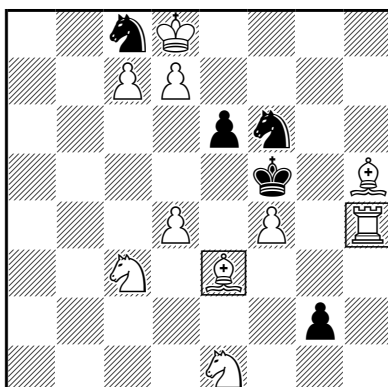
Udo Degener
D – Potsdam



1029 h#41 (1+3)

mriežková šachovnica
köko, abecedný šach
♔ = strelcový kráľ
● = sirota, ♁ = cvrček

Mario Parrinello
IT – Marcaria



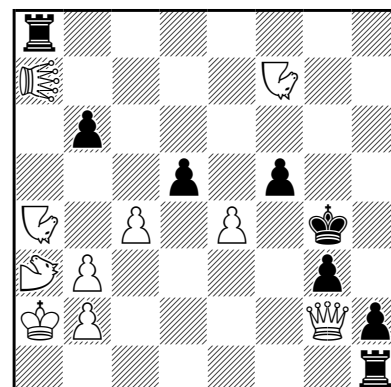
1030 2.1... hs#3 (10+5)

symetrické anticirce
□ = poloneutrálny kameň

Michal Dragoun

CZ – Praha

venované L. Salaiovi k 60



1031 3.1...hs#3,5 (10+8)

♖ = veľká ťava
♘ = tátoš, ♁ = lion

■ **1027:** 1. ♔g4? hr. 2. ♘:g5(:f6)#, 1... ♚:e4(:g8) a 2.g8 ♚# **A**, 1... ♔:e4(:g8) b 2.g8 ♔# **B**, 1... ♗:f2(:c6) c 2.c8 ♚# **C**, 1... ♚:f2(:c6) d 2.c8 ♔# **D**, 1... ♔f4 2. ♔:f5(:a4)#, 1... ♗:e3(:c6)!, 1. ♚g4! hr. 2. ♘:g5(:f6)#, 1... ♚:e4(:g8) a 2.g8 ♔# **B**, 1... ♔:e4(:g8) b 2.g8 ♚# **A**, 1... ♗:f2(:c6) c 2.c8 ♔# **D**, 1... ♚:f2(:c6) d 2.c8 ♚# **C**, 1... ♔f4 2. ♚:f5(:a4)#, 1... ♗:e3(:c6) 2.c8 ♔#. Dvojnásobná recipročná zámena s výrazným využitím motivácie poskytovanej exopodmienkou. Obranným motívom je poskytnutie voľných polí čiernemu kráľovi (f6 je potenciálne voľné pole po teoretickom vykonaní hrozby, d7 je voľné hned'), ale odstránenie ♘g8 umožňuje mat premenou na g8, zatiaľ čo odstránenie ♔c6 priviaže ♗b6 pre možné maty z premien na c8. Biely sa pritom nechce premeniť na typ figúry napadnutej z poľa obrany.

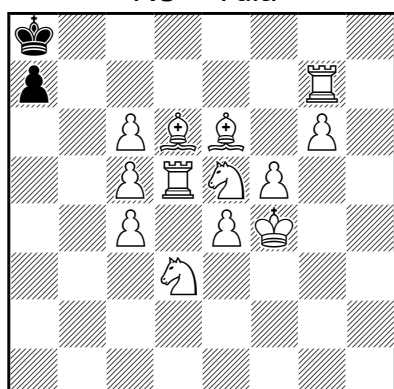
■ **1028:** 1. ♔a2 ♔b3 2. ♘c3(♗) ♔:c3(c7) 3. ♔b3 ♔c2+ 4. ♔:d1(d2) c:d2(♗;d7) 5.c6 ♔:d2(♗b8)+ 6. ♔:e1(e2) ♗:c6(♔;c7) 7. ♔:d7(♗;d2)+ d4 8.c6 d5 9.c:d5(♗;d2)+ d3 10.d:e2(♗) ♗:d5(♚;g8) 11. ♚g5(♗) ♔d2 12. ♔e3 ♗g1(♗) 13. ♔f4 ♔:g5(♗h8) 14. ♔f6+ ♔g7 15. ♔:h8(♗a1) ♗:g1(♚;g7)+ 16.g6 ♚:g6(g7)#. Šialená kombinácia exopodmienok s jediným riešením možno zaujme prechodom kráľa na opačnú stranu šachovnice kvôli matu a tiež dlhými ťahmi. Mat neprekvapí.

■ **1029:** 1. ♚g8 ♗f8 2. ♚f7 ♗f6 3. ♚e6 ♗d6 4. ♚d5 ♗d4 5. ♚c4 ♗b4 6. ♚b3 ♗b2 7. ♚c2 ♗d2 8. ♚b2 ♗a2 9. ♚b3 ♗c4 10. ♚b5 ♗a6 11. ♚b7 ♗c8 12. ♚d7 ♗e6 13. ♚e7 ♗e8 14. ♚d8 ♗c8 15. ♔b7 ♗e8 16. ♚e7 ♗e6 17. ♔d5 ♗e8 18. ♔f7 ♗g6 19. ♚g5 ♗g4 20. ♔h5 ♗g6 21. ♚g4 ♗g3 22. ♚f4 ♗e5 23. ♚d4 ♗c3 24. ♚d2 ♗e1 25. ♚f2 ♗g3 26. ♚g2 ♗g1 27. ♚f1 ♗e1 28. ♔e2 ♗g1 29. ♚d1 ♗c1 30. ♚e1 ♗f1 31. ♚d1 ♗d3 32. ♚b1 ♗f1 33. ●c1 ♗d3 34. ♚c2 ♗f1 35. ♚b2 ♗d3 36. ♚d4 ♗d5 37. ♚e4 ♗f3 38. ♔d1 ♗d5 39. ♚c4 ♗b3 40. ♚b4 ♗b5 41. ♚b2 ♗b1#. h# length-record for 4 corner-problem (autor)

■ **1030:** I. 1. ♗h3(♗) ♗:e3(♗d6) 2. ♘c2 ♗:d7(♗e2) 3. ♘e3+ ♗:e3(♗d6)#, II. 1. ♗f2(♗) ♗:h4(♗a5) 2. ♘f3 ♗:c7(♗f2) 3. ♘h4+ ♗:h4(♗a5)#. Popri analogickom priebehu riešení by som rád poukázal na istú tvrdohlavosť čierneho: trvá na tom, že jeho prvý ťah je najlepší – branie poloneutrálnym kameňom na e3/h4 najskôr umožní prečistenie budúcej línie šachu v mate, aby po záverečnom údere od bieleho na týchto poliach viedlo to isté branie (v krátkej notácii) k matu bielemu.

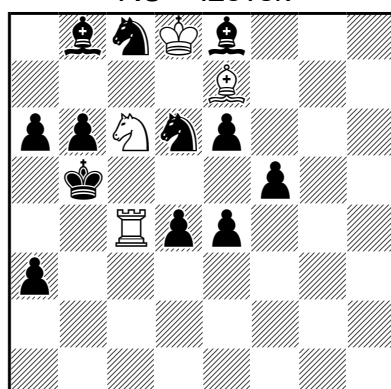
■ **1031:** I. 1... ♔h5 2. ♖g1 h:g1♗ 3. ♚:g3 ♗:a7+ 4. ♖g7+ ♗:g7#, II. 1... ♔f4 2. ♖g1 h:g1♗ 3. ♚e2 ♖:a3 4. ♗d4+ ♖:d4#; III. 1... ♔h4 2. ♗g1 h:g1♗ 3. ♚f3 ♖:a4 4. ♖:b6+ ♖:b6#. Tretinová väzba na stĺpci a sa pretransformuje najskôr na poloväzbu, potom na maskovanú batériu a nakoniec po odchode bieleho maskujúceho kameňa na batériu, ktorá matuje. Povšimnutiahodná je hra s premenami na g1 aj zámena funkcií bielych figúr na stĺpci a.

Anatolij S'opočkin
RU – Tula



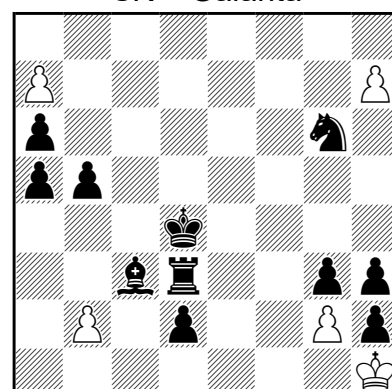
1032 hs#7 (13+2)

Igor Agapov
RU – Iževsk



1033 3.1... ser-h#4 (4+12)

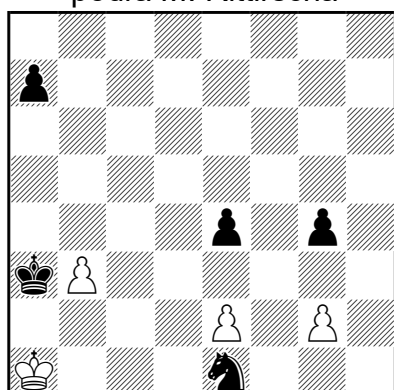
Ladislav Packa
SK – Galanta



1034 2.1... (5+11)
legal parry ser-h#6

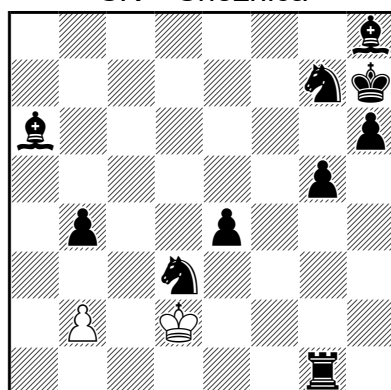
Pascale Piet

F – Saint Jean de Braye
podľa M. Rittirscha



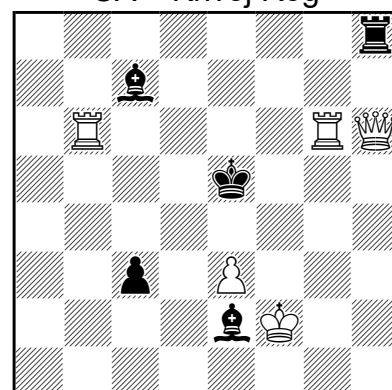
1035 ser-s#23 (4+5)

Ľuboš Kekely
SK – Snežnica



1036 ser-s#23 (2+10)
mutujúci kráľi, bicolores

Viktor Syzonenko
UA – Krivoj Rog



1037 2.1... hs=4 (5+5)

■ **1032:** 1. ♖b2 a6 2. ♖ed3 a5 3. ♖e5 a4 4. ♙d5 a3 5. ♖e6 a2 6. ♙e5 a1 ♙ 7. ♗f4 ♙:b2#. Семикратные белый «ушёл-пришёл». Обмен местами ♖↔♙ & ♙↔♗. Медленный эксцельсиор. (autor)

■ **1033:** I. 1. ♗:e7 2. ♗d5 3. ♗b4 4. ♙a4 ♖:b4#, II. 1. ♙:c6 2. ♙a5 3. ♙a4 4. ♗b5 ♙b4#, III. 1. ♙:c4 2. ♙d5 3. ♗c4 4. ♙e5 ♗b4#. Циклический Зилахи. Маты с одного поля. Правильные маты. (autor)

■ **1034:** I. 1. ♙c4 2. ♙d4 3. ♙:a7 4. ♙e3 5. ♙h6 h8♙! 6. ♖d5 ♙c3#, II. 1. ♙e3 2. ♖d7 3. ♖:h7 4. ♖b7 5. ♖b6 a8♙! 6. ♙d4 ♙f3#. Legal parry – v sériovoťahovom probléme môže pasívna strana ťahať vtedy, keď je jej kráľ v šachu, alebo ak z pozície vyplýva, že je na ťahu. V tejto skladbe sa so šachom nestretáme. Pozícia „biely na ťahu“ sa dá dosiahnuť, ak je jeden z pešiakov na 7. rade zobratý a druhému sa zablokuje pole, odkiaľ mohol prísť. Blokovanie poľa d5/d4 pre ♙ sa nedá zaradiť do série ťahov skôr, inak by po premene pešiaka musel čierny urobiť ešte jeden tempový ťah. ODT, farebné modelové echo. (autor)

■ **1035:** 1.b4 2.b5 3.b6 4.b:a7 5.a8♙ 6. ♙:e4 7. ♙c6 8.e4 9.e5 10.e6 11.e7 12.e8♗ 13. ♗f6 14. ♗:g4 15. ♗e3 16.g4 17.g5 18.g6 19.g7 20.g8♖ 21. ♖b8 22. ♖b1 23. ♗c2+ ♗:c2#. Je zaujímavé, že až po doručení skladby do PaMu sa ukázalo, že existuje staršia skladba M. Rittirscha (Problemkiste 1998, ♙a1 ♙e2 ♙g2 – ♙a3 ♗e1 ♗a4 ♗g4, ser-s#16), v ktorej sa nachádza premena na jazdca a vežu. Manfred súhlasil s formou uverejnenia „podľa“, **1035** pridáva ešte premenu na strelca. Čo takto prihodiť ešte dámu?

■ **1036:** 1. ♔e3 2. ♔:e4 3. ♔d5 4. ♔c6 5. ♔b6 6. ♔:a6 7. ♔b5 8. ♔c4 9. ♔:d3 10. ♔c4 11. ♔:b4 12. ♔b3 13. ♔a2 14. b4 15. b5 16. b6 17. b7 18. b8 ♖ 19. ♖b1 20. ♖:g1 21. ♖:g5 22. ♔a1 23. ♖:g7+ ♕:g7#. Obligátna likvidácia čierneho materiálu nie je motivovaná snahou o tempo, ale potrebou včas dostať ♔ do rohu a zároveň si premeniť vežu, ktorá môže prinútiť ♕ vystúpiť z tieňa.

■ **1037:** I. 1. ♖g3 ♕a6 2. ♖b5+ ♔e4 3. ♔e2 ♕:g3 4. ♖h1+ ♖:h1=, II. 1. ♖gd6 ♕:d6 2. e4 ♕b8 3. ♔e3 ♕a7 4. ♖h2+ ♖:h2=. V tejto podobe pomocného samopatu ide o atraktívne spracovanie vynúteného väzbového patu s obomi kráľmi mimo okraja šachovnice. Nejde o exaktné echo, ani o úplnú analógiu hry, ale záverečné pozície sú bezosporu príbuzné.

ERRATA * * * * *

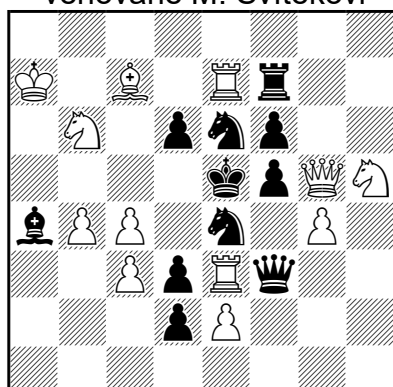
□ Vo výsledku skladateľskej súťaže samomatov PAT A MAT 2018-2019 uverejnenom v PAM 114 na str. 279-284, došlo v komentári k I. cene k neprijemnému omylu, keď k pôvodnému textu rozhodcu Stanislava Vokála boli na konci pridané 3 vety, ktoré tam nepatria. Za túto chybu sa čitateľom, autorovi i rozhodcovi ospravedľujeme. Správne znenie komentára je takéto: **I. cena 970** (507 PAM 110, **Alexandr Ažusin**). Viacťahový samomat s prekvapujúcou ideou. Biely postupne v troch etapách zablokuje pole a4 svojou vežou, donúti čierneho kráľa ísť na pole c5, odkiaľ bráni úniku bieleho kráľa na b6 zo spriadanej matovej siete a nakoniec po šachu bielym jazdcom na b3 vynúti mat čiernym jazdcom na tomto poli. K tomu potrebuje vykonať šesť ťahov svojimi figúrami, bielou vežou stojacou na e3 a bielym jazdcom g3. Navyše musí vo vhodnom okamihu zrušiť krytie poľa c5 bielou dámou a uvoľniť pole d2 pre pochod bieleho jazdca na b3. Ako to realizovať, keď na poli d4 je voľný ♜, ktorého kvôli matu na b3 nemožno len tak vypustiť na slobodu? Biely to dosiahne štyrmi postupnými obeťami bielych kameňov na poli d4, pričom sa nechajú zobrať čiernym jazdcom. ♜ snažiaci sa utiecť z matovej siete je takto v druhom, štvrtom, siedmom a deviatom ťahu donútený k návratu na pole d4. Vynikajúca skladba, v ktorej vysoko hodnotím elegantnú konštrukciu a jednotný obsah zvýraznený štvornásobnou obeťou bielych kameňov na jednom a tom istom poli, pričom sa nechajú zobrať tou istou čiernou figúrou. Škoda, že celý dej nie je zakončený modelovým matom, kvôli ♜ na c6.

Miguel Uris

Vylepšená verzia 895

(PAM 114, 12.2020)

venované M. Svítekovi



1038

#2 (12+11)

■ **1038:** 1.e:d3? hr. 2.d4#, 1... ♖:e7 (A) 2. ♖:f6#, 1... ♖:e3 (B) 2. ♖:f5#, 1... d1♖!, 1.b5? hr. 2. ♜d7#, 1... ♖:e7 (B) 2. ♖:f6#, 1... ♖:e3 (C) 2. ♖:f5#, 1... ♕:b5!, 1.c5! hr. 2. ♕:d6#, 1... ♖:e7 (C) 2. ♖:f6#, 1... ♖:e3 (A) 2. ♖:f5#. DM-32-23 Brabec theme. (autor)

VÝSLEDKY SKLADATEĽSKÝCH SÚŤAŽÍ

PAT A MAT 2020 * * * * * POMOCNÉ MATY

Predbežný výsledok skladateľskej súťaže

Rozhodca: Karol Mlynka (Bratislava)

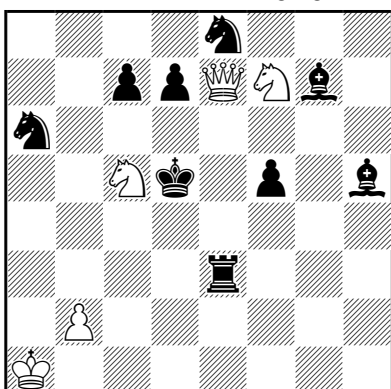
Na informálnej medzinárodnej skladateľskej súťaži časopisu PAT A MAT sa v roku 2020 zúčastnilo spolu 89 pomocných matov (37 H#2, 27 H#2,5-3 a 25 H#3,5-n) od 46 autorov zo 14 krajín (CZ, D, F, HU, I, IL, MK, PL, RU, SK, TU, UA, UK a USA). Príspevky do turnaja boli publikované jednak v pravidelnej rubrike *Originály* a jednak v článku L. Packu „*Pomocné maty budúcnosti*“ (PAM 111) ako aj M. Dragouna „*Motivy v pomocných matech trochu jinak*“ (PAM 114). Rozhodca rozdelil súťažné skladby do troch oddelení A, B, C. Celková úroveň skladieb sa javí ako prijateľná. Na podobnosť obsahu odkazujú porovnávacie príklady. (*Poznámka: Všetky pochvalné zmienky sú udelené v abecednom poradí.*)

A. H#2

I. cena **1062**: (535 PAM 111, **Michal Dragoun** a **Ladislav Salai jr.**). HOTF s 2+2 riešeniami. V prvej dvojici Zilahi (pasívne, JJ, 2) s modelovými matmi a zámena polí č. K a b. D, v druhej dvojici odviazanie prerušením línie s následnými determinovanými ťahmi bieleho pešiaka zo základného radu a dvojitá zrušenie kontroly matového poľa. Oba páry kontinuálne prepája zámena funkcie druhých ťahov bieleho na matujúce. Kompozícia má pritom i skvelú konštrukciu.
 II. cena **1063**: (919 PAM 114, **Emil Klemanič**). Treba iba súhlasiť s komentárom šéfredaktora, že tu máme dočinenia so špeciálnou formou dvojnásobného spracovania témy Zilahi (pasívne, VJ, 2) v rámci HOTF, keď sa všetky brania bielych figúr uskutočnia v prvom páre riešení a matuje predná figúra funkčnej batérie, v druhej dvojici dáva mat pôvodná zadná batériová figúra.
 III. cena **1064**: (679 PAM 112, **Mario Parrinello**). Skutočne elegantný HOTF, typ (2×2). Kritériom pre párovanie analogických dvojíc sú v tomto prípade brania a návraty, ale aj priame obete čiernych figúr a hra jedného typu figúr. Výrazne sa prezentuje tiež dvojnásobný odložený Umnov ako aj zámery funkcií.

M. Dragoun a L. Salai jr.

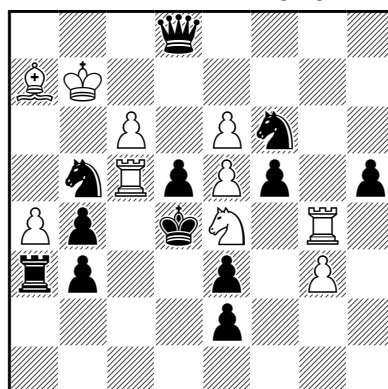
I. cena
PAT A MAT 2020



1062 4.1... h#2 (5+9)

Emil Klemanič

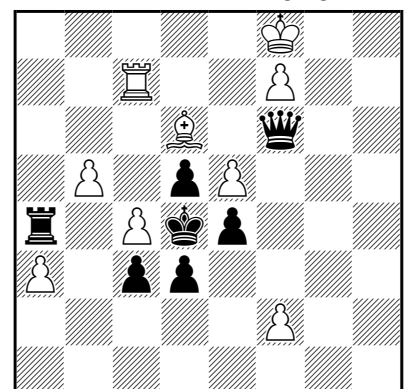
II. cena
PAT A MAT 2020



1063 4.1... h#2 (10+12)

Mario Parrinello

III. cena
PAT A MAT 2020



1064 4.1... h#2 (9+7)

■ **1062**: I. 1. ♖:c5 ♔d6+ 2. ♕e4 ♘g5#, II. 1. ♙:f7 ♔e4+ 2. ♕d6 ♘b7#, III. 1. ♗f6 b3 2. c6 ♔d6#, IV. 1. ♗c3 b4 2. f4 ♔e4#.

■ **1063**: I. 1. h:g4 ♗c3+ A 2. ♕:e4 ♗:e3#, II. 1. ♗:a7 ♘f2+ B 2. ♕:c5 ♘d3#, III. 1. ♔d6 ♙b6 2. ♕:e5 ♗c3# A, IV. 1. ♗d7 ♗f4 2. ♗:e5 ♘f2# B.

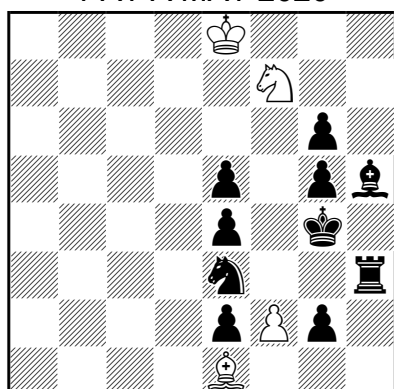
■ **1064**: I. 1. ♔:e5 ♙e7 2. ♔f6 ♙:f6#, II. 1. ♔:f7+ ♗:f7 2. e3 ♗f4#, III. 1. ♗:a3 ♙:a3 2. c2 ♙b2#, IV. 1. ♗:c4 ♗a7 2. ♗a4 ♗:a4#.

IV. cena **1065**: (678 PAM 112, **Zdeněk Libiš**). Albino doplnené o fázu, v ktorej albinovský pešák síce neťahá, ale predsa len kontroluje kráľovské pole v matovej sieti v piatom z modelových matov. Všetko v pôsobivej kombinácii s témami Umnov, Čumakov a Feather-2. A napriek tomu, že sa matujúci ťah opakuje, mat nie je rovnaký kvôli zmenenej polohe čierneho kráľa. – Porovnaj: L. Packa a E. Klemanič, 517 PAM 111.

Zvláštna cena **1066**: (516 PAM 111, **Ladislav Packa, Emil Klemanič, Ladislav Salai jr., Michal Dragoun**). K téme Albino v prvom ťahu je pridané pokračovanie v rovnakom smere v ťahu druhom. Ako prvky HOTF vidno odblokovanie – blokovanie poľa v oboch riešeniach prvej pozície a odblokovanie – ťah kráľom v pozícii druhej. Dva maty sú modelové a analyzátor našiel okrem iného i cyklickú výmenu čiernych kameňov vo finálnych pozíciách (KVS). Dych vyrážajúci obsah mal však zrejme poslúžiť jedine ako ilustračný príklad v článku autorov „*Pomocné maty budúcnosti*“ bez akýchkoľvek súťažných ambícií, ktoré výrazne anulujú úplne odignorovaná ekonómia, keď v dvojnásobnej pozícii vychádzajú riešenia korektne bez všetkých 8 kameňov zo stĺpcov a–d. Absolútne víťazstvo obsahu! Bravo!

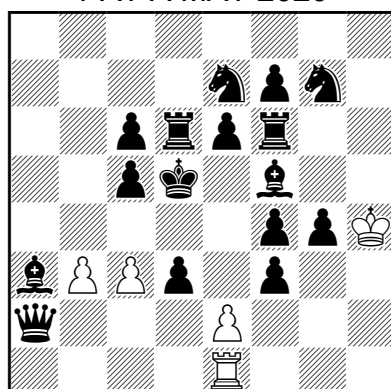
1. čestné uznanie **1067**: (533 PAM 111, **János Csák**). Šikovné využitie stredovej symetrie na HOTF s dvojnásobným farebným nemodelovým echom (otočeným 180/1, 2) v batériových matoch. Tému Zilahi (♘♘, 2) a Forsbergov typ dvojnásobného rámčujú tiež 2 aktívne obeť.

Zdeněk Libiš
IV. cena
PAT A MAT 2020



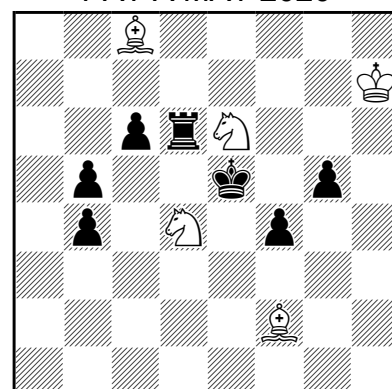
1065 5.1... h#2 (4+10)

**L. Packa, E. Klemanič,
L. Salai jr., M. Dragoun**
Zvláštna cena
PAT A MAT 2020



1066 2.1... h#2 (5+16)
b) ♔d5→e5

János Csák
1. čestné uznanie
PAT A MAT 2020



1067 text h#2 (5+7)

- **1065**: I. 1.g1♗ f:e3 2.♗f3 ♘h6 #, II. 1.♗f5 f4 2.e:f4 ♘e5#, III. 1.♗h2 f3+ 2.♗h3 ♘:g5# IV. 1.♗g3 f:g3 2.♗f3 ♘:e5#, V. 1.♗h4 ♘d2 2.♗g4 ♘:g5#.
- **1066**: a) I. 1.c4 e:d3 2.♙c5 d:c4#, II. 1.e5 e3 2.♙e6 e4#, b) I. 1.♙g6 e:f3+ 2.♗f5 f:g4#, II. 1.♗g6 e4 2.♗f6 e5#.
- **1067**: a) 1.♗:d4 ♘:d4+ 2.♗f5 ♘c5#, b) ♗e5→d5 1.♗:e6 ♘:e6+ 2.♗c5 ♘f5#, c) +♙d6 1.♗e4 ♘c7 2.♙e5 ♙f5#, d) +♙d6 1.d5 ♘f3+ 2.♗d6 ♙c5#.

2. čestné uznanie **1068**: (680 PAM 112, **Jurij Gorbatenko**). Šestnásobná zámerna funkcie s hrou na tých istých poliach, ale motivácia okolo poloväzby nie je analogická.

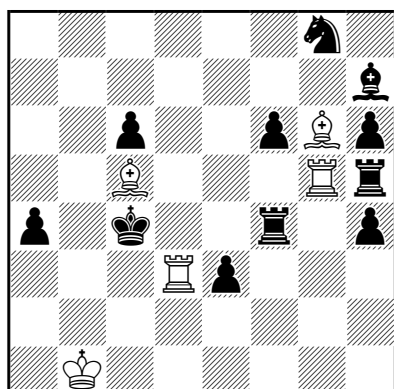
3. čestné uznanie **1069**: (789 PAM 113, **Mykola Vasiučko a Mykola Čerňavskij**). Štvornásobné branie na e3 a viacnásobné zámerny funkcií. Čumakovova téma vo dvoch riešeniach a početné blokovania. (Verzia so 6 fázami nie je dostatočne ekonomická).

4. čestné uznanie **1070**: (677 PAM 112, **Valerij Kopyl a Gennadij Koziura**). Syntéza Kniestovej a Čumakovovej témy aranžovaná v ODT s modelovými matmi pri pestrých zámerných funkcií vo veľmi dobre konštruovanej mereditke. Konkurencia v súťaži pracuje s vyšším počtom fáz.

Zvláštne čestné uznanie **1071**: (790 PAM 113, **A. Ivunin, A. Pankratiev** a **E. Gavryliv**). 6 riešení so zámienou využitia štyroch 2. ťahov na matujúce pri pestrej batérovej hre bieleho. Funkcie si navzájom vymenia i „odkrývajúce“ kamene s „odkrytými“. Aplikácia takejto zastaranej slovenskej terminológie by však mohla byť zavádzajúca, pretože po braní predných kameňov niet vlastne čím páliť z deštruovanej batérie a po braní zadných kameňov už o batérii nemôže byť ani reči. Škoda nejednotnosti motivácie v riešeniach 1. h3 (zrušenie krytia braním pešiaka) a 1. h3 . Pointa je tu predsa len v matovej palbe batérií spárujúcimi sa s inými dvoma riešeniami, kde majú odkrývajúce ťahy inú funkciu. Nájdeme tu aj pirátsku *tému Kompas* (východ, 2-2, 4). Početné blokovania aj aktívne obete pôsobia dobre. – Lahko môže vzniknúť dojem, ako by autori dostali napomenutie za to, že majú o dve riešenia viac než konkurencia, no objektívna optika musí byť neúprosná.

Jurij Gorbatenko

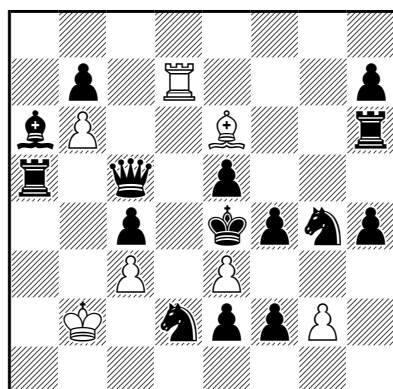
2. čestné uznanie
PAT A MAT 2020



1068 4.1... h#2 (5+11)

M. Vasiučko a M. Čerňavskij

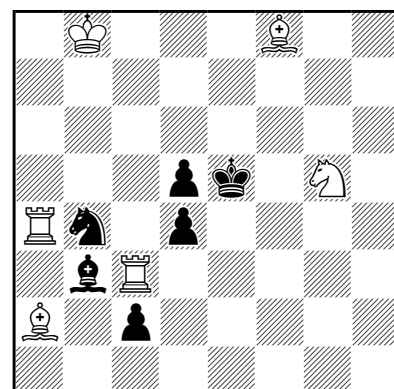
3. čestné uznanie
PAT A MAT 2020



1069 4.1... h#2 (7+15)

V. Kopyl a G. Koziura

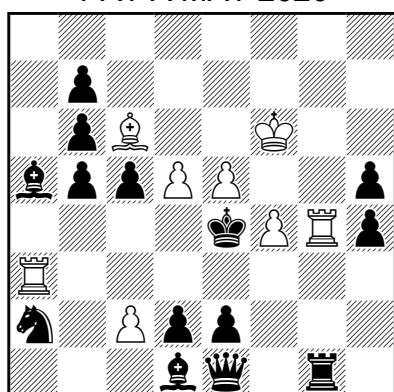
4. čestné uznanie
PAT A MAT 2020



1070 2.1... h#2 (6+6)

A. Ivunin, A. Pankratiev
a **E. Gavryliv**

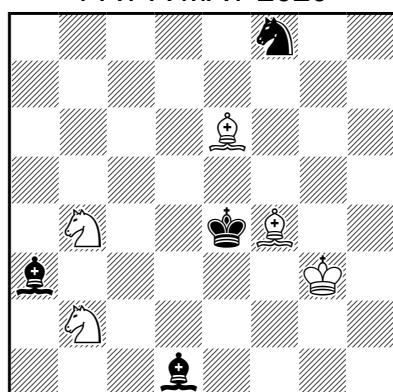
Zvláštne čestné uznanie
PAT A MAT 2020



1071 6.1... h#2 (8+14)

Jean-François Carf

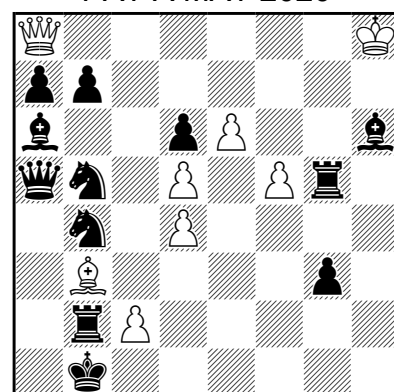
Pochvalná zmienka
PAT A MAT 2020



1072 2.1... h#2 (5+4)

Tibor Érsek

Pochvalná zmienka
PAT A MAT 2020



1073 3.1... h#2 (8+12)

■ 1068: I. 1. h3 a3 2. g8 $\text{d3}\#$, II. 1. h3 a3 2. hh4 $\text{c5}\#$ III. 1. f5 b4 2. b5 $\text{g4}\#$, IV. 1. f2 b3 2. c2 $\text{f7}\#$.

■ 1069: I. 1. e3 c4 2. e4 $\text{d3}\#$, II. 1. f:e3 g7 2. f4 $\text{g4}\#$, III. 1. e3 g4 2. f3 $\text{g:f3}\#$, IV. 1. e3 f7 2. d5 $\text{f5}\#$.

■ 1070: I. 1. a4 d5 2. d5 $\text{c5}\#$, II. 1. a2 d4 2. d4 $\text{g7}\#$.

■ 1071: I. 1. g3 f3 2. f:f4+ $\text{f4}\#$, II. 1. g4 d6+ 2. f:f4 $\text{f3}\#$, III. 1. b4 d3 2. d5+ $\text{d5}\#$, IV. 1. h3 g3 2. h4 $\text{f5}\#$, V. 1. c3 b7 2. d4 $\text{d6}\#$, VI. 1. b:c6 f5+ 2. d5 $\text{d3}\#$.

■ 1072: I. 1. b2 c4 2. d4 $\text{d3}\#$, II. 1. e6 c4 2. d4 $\text{d6}\#$.

■ 1073: I. 1. d5 b7 2. b4 $\text{h1}\#$, II. 1. d4 a7 2. b5 $\text{g1}\#$, III. 1. f5 f8 2. g5 $\text{f1}\#$.

Pochvalná zmienka **1072**: (531 PAM 111, **Jean-François Carf**). Pasívna téma Zilahi (SJ, 2), čo je už samo o sebe zámenou funkcie (braný / matujúci kameň) vo forme krásnej aristokratickej mereditky s harmonizujúcou hrou bieleho i čierneho na tých istých poliach s modelovými matmi po blokovaní polí. Taktiež téma Azemmour 7 obohacuje obsah.

Pochvalná zmienka **1073**: (787 PAM 113, **Tibor Érsek**). Trojnásobné čistenie línií pre bielu dámu s návratmi berúcich kameňov na východiskové polia, avšak modelové maty sa javia príliš formálne. Cennejšia je téma dvojventilu (Bi-valve) vo všetkých riešeniach.

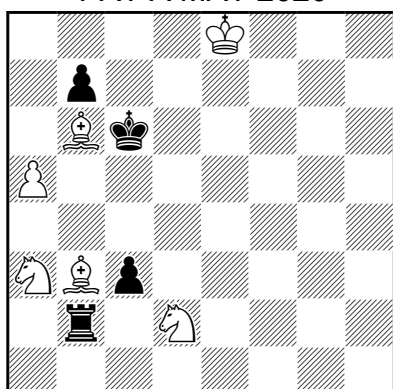
Pochvalná zmienka **1074**: (910 PAM 114, **Ľuboš Kekely**). Zilahi (pasívne, JJ, 2), modelové maty po dvojnásobnom blokovaní d6. Vydarená ortogonálno-diagonálna transformácia v peknej mereditke s Forsbergovým typom dvojníka.

Pochvalná zmienka **1075**: (786 PAM 113, **Jozef Ložek**). Kniestova téma (biely berie na poli, kde bude matovaný ♔) a zámerna funkcie. Jednotná motivácia so vzdialeným blokovaním, zrušením krytia poľa matovania, aktívnymi obeťami bielej dámy a s modelovými matmi, čo si však vyžiadalo použitie kompletného arzenálu kameňov čierneho.

Pochvalná zmienka **1076**: (681 PAM 112, **Menachem Witztum**). Pasívna Zilahiho téma (SJ, 2) v kombinácii s témou Bukovina (čierny berie kameň kontrolujúci kráľovské pole, ktoré potom sám zablokuje), pri hre na tých istých poliach, ako aj trojnásobnej zámene funkcie, zanecháva pomerne dobrý dojem.

Ľuboš Kekely

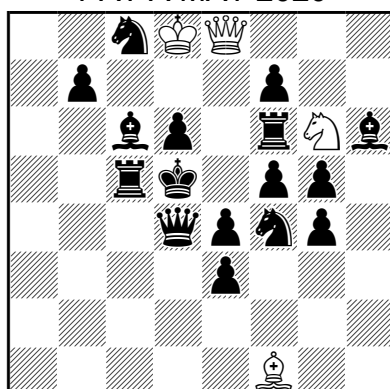
Pochvalná zmienka
PAT A MAT 2020



1074 b) ♔b2 h#2 (6+4)

Jozef Ložek

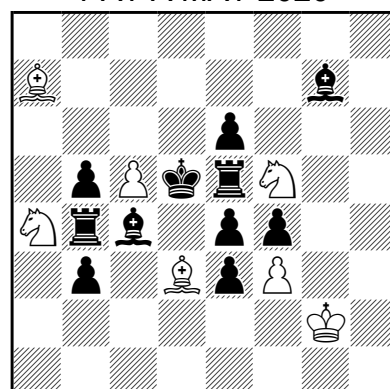
Pochvalná zmienka
PAT A MAT 2020



1075 2.1... h#2 (4+16)

Menachem Witztum

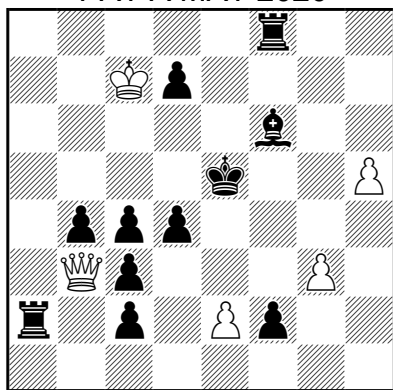
Pochvalná zmienka
PAT A MAT 2020



1076 2.1... h#2 (7+11)

Viktor Juziuk

Zvláštna pochvalná zmienka
PAT A MAT 2020



1077 4.1... h#2 (5+11)

Zvláštna pochvalná zmienka **1077**: (918 PAM 114, **V. Juziuk**). Skĺbenie dvoch geometrických tém, keď je známy veľký kríž kráľa „prekrížený“ malou hviezdou dámy. Pravda, pešiaci – najmä bieli – nie sú bohvieakou ozdobou konštrukcie. Ukázalo sa, že autor sa témou zaoberá už dávnejšie: V. Juziuk, 4. č. u. The Macedonian Problemist 2018 (♔c8 ♕e6 ♖e3 ♗g3 ♘a2 ♙e2 ♚h2 – ♜f6 ♞g6 ♟h6 ♡c5 ♛e5 ♜e4 ♝c3 ♞d3 ♟d2 ♚f1), kde je však iba obyčajný kríž kráľa a nie predĺžený. Avšak V. Juziuk, III. cena Moskovský turnaj 2019, predviedol už nielen veľký kríž kráľa, ale aj veľkú hviezdou dámy – ako let čajky. (Kc7 ♖b6 ♗h6 ♙d4 ♘h4 ♙c3 ♚h3 – ♜c8 ♞d7 ♟h7 ♛f6 ♡e5 ♟h5 ♞e3 ♜g3) > Porovnaj tiež P2 (1101)!

■ **1074**: a) 1. ♜:d2 ♞b5 2. ♜d6 ♞a7#, b) 1. ♜:a3 ♞f3 2. ♜d6 ♞d4#.

■ **1075**: I. 1. ♞d3 ♙:e4+ 2. ♛:e4 ♜g2#, II. 1. ♞b6 ♙:c6+ 2. ♛:c6 ♞e7#.

■ **1076**: I. 1. ♜:d3 ♞b2 2. ♜d4 ♞e7#, II. 1. ♜:f5 ♜b8 2. ♜d4 ♜:e4#.

■ **1077**: I. 1. ♛e4 ♙:c4 2. ♛e3 ♙d3#, II. 1. ♛d5 ♙:a2 2. ♛c5 ♙a5#, III. 1. ♛e6 ♙a4 2. ♛e7 ♙:d7#, IV. 1. ♛f5 ♙:c2+ 2. ♛g5 ♙g6#.

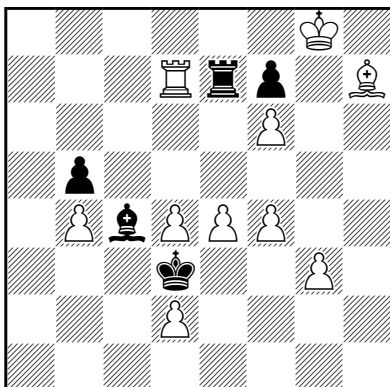
B. H#2,5 – 3

I. cena **1078**: (923 PAM 114, **Christopher Jones**). Recipročná výmena batérií doslova z batérie do batérie na báze ODT, pričom dvojnásobná aktívna obeť čiernych kameňov vedie k rozohraniu dvoch batérií s odkrývajúcimi pešiakmi. Pekné finále vytvárajú odťažné batérové maty. Pokiaľ biele figúry po prvom ťahu už neplnia funkciu odkrytého batérového kameňa, striedavo kontrolujú polia v matovej sieti súperovho kráľa z poľa d3. Nemožno prehliadnuť, že prekladanie dvojníkového pešiaka výrazne zasahuje do nevšedného základného obsahu.

Christopher Jones

I. cena

PAT A MAT 2020

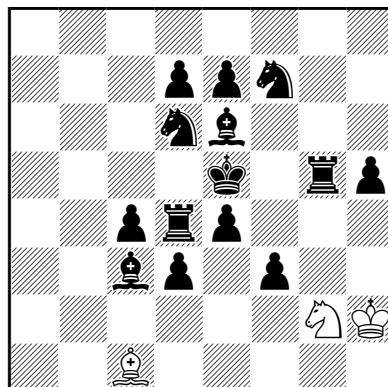
**1078** h#3 (10+5)

b) ♖d2→f5

U. Degener a M. Degenkolbe

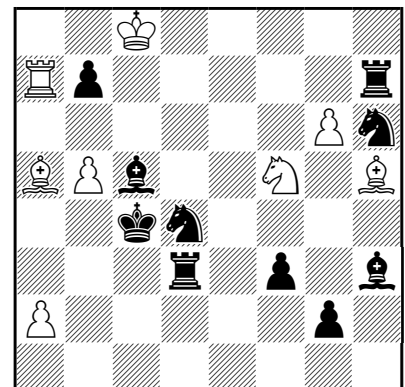
II. cena

PAT A MAT 2020

**1079** 0.4.1... h#3 (3+14)**Vitalij Medincev**

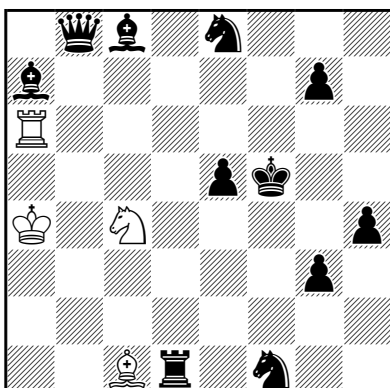
III. cena

PAT A MAT 2020

**1080** 0.2.1... h#3 (8+10)**Abdelaziz Onkoud**

IV. cena

PAT A MAT 2020

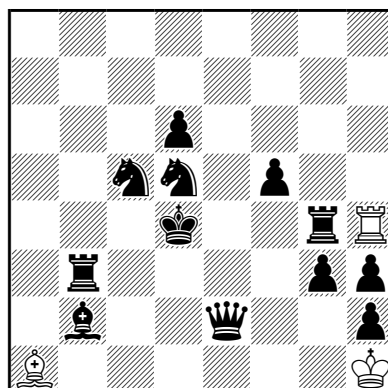
**1081** 0.1.1... h#3 (4+11)

text

A. Ivunin a A. Pankratiev

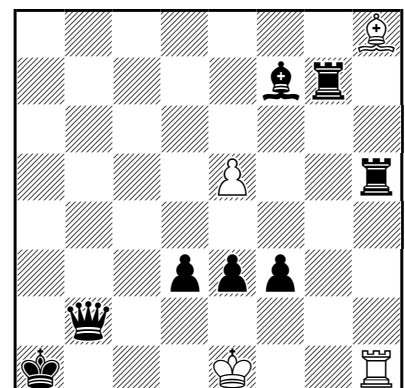
1. čestné uznanie

PAT A MAT 2020

**1082** 2.1... h#3 (3+12)**U. Degener a M. Degenkolbe**

2. čestné uznanie

PAT A MAT 2020

**1083** 0.1.1... h#3 (4+8)

b) - ♖h5

- **1078**: a) 1. ♕d5 e:d5+ 2. ♔:d4 ♖d3 3. ♗e6 d:e6#, b) 1. ♗e5 d:e5+ 2. ♔:e4 ♖d3 3. ♕e6 f:e6#.
- **1079**: I. 1... ♕f4+ 2. ♔f5 ♖g3 3. ♔g4 ♖e3#, II. 1... ♖e3 2. ♗d5 ♖g4+ 3. ♔d4 ♕e3#, III. 1... ♕e3 2. ♕f5 ♖:d4+ 3. ♔e6 ♖f4#, IV. 1... ♖f4 2. ♗f5 ♖:h5 3. d5 ♕f4#.
- **1080**: I. 1... ♕:f3 2. b6 ♖c7 3. ♗g4 ♖d6#, II. 1... ♖:b7 2. f2 ♕e2 3. ♗d7 ♖e3#.
- **1081**: a) 1... ♕h6 2. ♗d2 ♖b6 3. ♗e4 ♖e3#, b) ♗b8→g1 1... ♖h6 2. ♗f6 ♕d2 3. ♗g4 ♖d6#, c) ♗e5→f7 1... ♖b6 2. ♔f6 ♕f4 3. ♕f5 ♖d5#, d) ♗e5→h5 1... ♖d2 2. ♔g5 ♖f6 3. ♕g4 ♖e4#.
- **1082**: I. 1. ♗b5 ♖:b2+ 2. ♔c4 ♕a1 3. ♗d4 ♖:d4#, II. 1. ♗e6 ♖:g4+ 2. ♔e5 ♖h4 3. ♕d4 ♕:d4#.
- **1083**: a) 1...e6 A 2. ♗a5 ♖:g7 B 3. ♗a2 0-0# C, b) 1... ♕:g7 B 2. ♕a2 0-0+ C 3. ♗b1 e6# A.

II. cena **1079**: (684 PAM 112, **Udo Degener** a **Mirko Degenkolbe**). Vydarený štvorprvkový cyklus prvých a matujúcich ťahov je pri trojnásobnej hre na tých istých poliach kombinovaný nielen s Baltskou, ale aj s Kožakinovou a Čumakovovou témou. Pointou sú 4 modelové maty na e3, resp. f4 po viacnásobnej výmene funkcie a blokovaníach polí.

III. cena **1080**: (922 PAM 114, **Vitalij Medincev**). Kompozícia plná stratégie, s odcláňaním, zaciľaním, väzbami či kontrolou identických polí pri ortogonálno-diagonálnej transformácii kvalitného obsahu. Oko labužníka určite potešia modelové maty s využitím priviazania a početné výmeny funkcie. A to všetko iba vo dvoch variantoch pomocnej trojťažky.

IV. cena **1081**: (685 PAM 112, **Abdelaziz Onkoud**). Štvorčatá s tromi modelovými matmi, z ktorých dva sú batérové s dvojšachom. Viacnásobná hra na tých istých poliach, pestrá trojnásobná výmena funkcie, štyri blokovania, štyri prerušenia línie a dva antikritické ťahy.

1. čestné uznanie **1082**: (924 PAM 114, **Alexej Ivunin** a **Alexandr Pankratiev**). Zaujímavé kritické ťahy čiernej dámy so vzdialeným blokovaním sú doplnené o ortogonálno-diagonálnu zámenu funkcie bielej veže a strelca, čo vyúsťuje do tempa bieleho s návratom. Oba maty sa objavujú na pôvodnom poli čierneho kráľa – a to je teda odložená Umnovova téma.

2. čestné uznanie **1083**: (683 PAM 112, **Udo Degener** a **Mirko Degenkolbe**). Biela malá rošáda ako tematický ťah cyklickej zámene ťahov v striptízovom dvojníku sa úspešne podieľa na transformovaní väzby čiernej dámy pre batérové modelové maty. Pozoruhodná je tiež výmena funkcie medzi ♖h8 a ♙h8 ako aj dvojventil a zámna blokovania na a2.

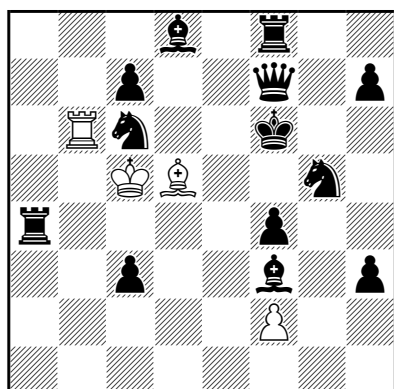
3. čestné uznanie **1084**: (540 PAM 111, **Gábor Tar**). Dvojnásobná transformácia väzby s predbežnou samoväzbou i odväzovaním vyúsťuje do modelových matov s väzbou prostredníctvom dvojnásobného ventilu a tiež Umnovovej témy. Zvláštne pôsobí, že sa pri tom pomerne dosť naťahá ♔. (V úlohách s takýmto typom zakončenia sa zvykne nahradiť ♖f2 čiernym ♜e3, čo by bolo korektné i v tomto prípade.)

Pochvalná zmienka **1085**: (925 PAM 114, **Evgenij Gavryliv**). Párosova (recipročný dvojventil) i Zalokockého téma a HOTF v troch ťahoch, žiaľ, dosť symetrické. 4 modelové maty po hre na tých istých poliach v 2. ťahoch čierneho sa určite musia riešiteľom páčiť.

Pochvalná zmienka **1086**: (538 PAM 111, **Alexej Ivunin** a **Alexandr Pankratiev**). Kožakinova téma, ktorá si vyžaduje hru bieleho na tom istom poli v prvom ťahu i v mate, ožíva pri otváraní línií, návratoch bielych figúr a ortogonálno-diagonálnej analógii. Prekvapujú nevšedné tempové manévry veže.

Gábor Tar

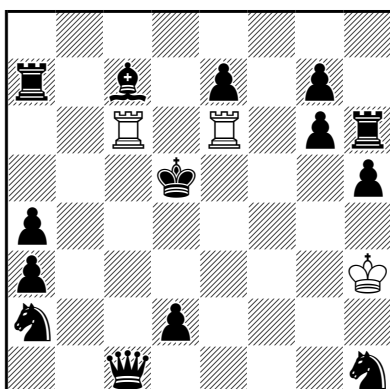
3. čestné uznanie
PAT A MAT 2020



1084 2.1... h#3 (4+13)

Evgenij Gavryliv

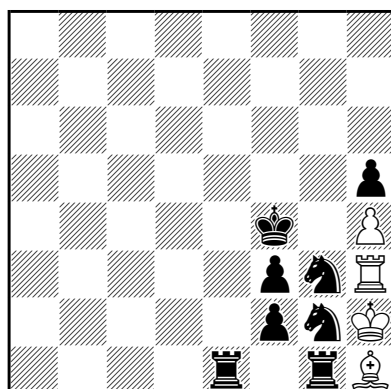
Pochvalná zmienka
PAT A MAT 2020



1085 4.1... h#3 (3+14)

A. Ivunin a A. Pankratiev

Pochvalná zmienka
PAT A MAT 2020



1086 2.1... h#3 (4+8)

■ **1084**: I. 1. ♔e7 ♜b4 2. ♗e8 ♟e4+ 3. ♞e7 ♡c6#, II. 1. ♠f5 ♛b3 2. ♞e5 ♟e6 3. ♠e4 ♡c2#.

■ **1085**: I. 1. ♔c5 ♜e1 2. ♛c4 ♟c5+ 3. ♠b3 ♟b1#, II. 1. ♞e5 ♟c8 2. ♠e4 ♟e5+ 3. ♡f3 ♟f8#, III. 1. ♙g5 ♟e4 2. ♞d6 ♟ec4 3. ♜e6 ♟6c5#, IV. 1. ♚a6 ♟c4 2. ♞d6 ♟ce4 3. ♠c6 ♟6e5#.

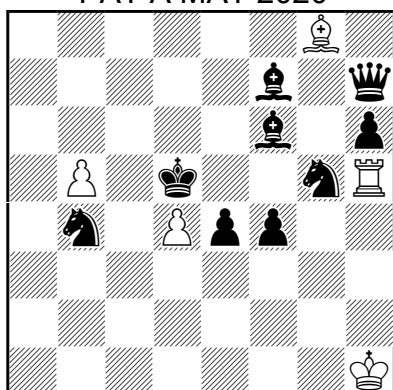
■ **1086**: I. 1. ♚e5 ♙g2 2. ♞e4 ♛h1 3. ♟g4 ♟f3#, II. 1. ♞f5 ♟f3+ 2. ♠g4 ♟h3 3. ♞f4 ♡f3#.

Pochvalná zmienka **1087**: (691 PAM 112, **Alexej Ivunin** a **Alexandr Pankratiev**). Baltská téma s väzbovými modelovými matmi na tom istom poli, pričom sa prvé ťahy čierneho odohrávajú taktiež na rovnakom poli. Raz sa objaví tiež dvojfarebné bristolské razenie a Umnovov ťah.

Zvláštna pochvalná zmienka za miniatúrku **1088**: (792 PAM 113, **Alexander Fica** a **Zoltán Labai**). Kompletný 2,5-ťahový pomocný mat českej školy úlohovej v miniatúrke obsahuje 3 vertikálne zrkadlené modelové maty za pomoci až 5 blokování kráľovských polí, no jedno z riešení vnútorne nekorešponduje s ostatnými dvoma. I ten nežiaduci a tak veľmi nechcený čierny pešiak pôsobí ako päšť na oko – *napriek tomu, že vraj vojnu vyhrávajú práve pešiaci*.

A. Ivunin a A. Pankratiev

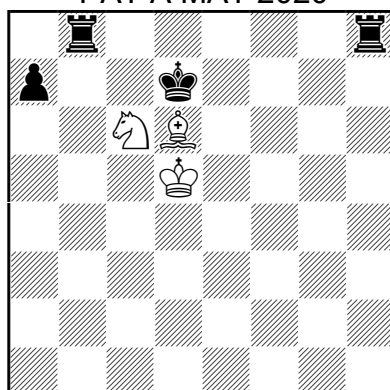
Pochvalná zmienka
PAT A MAT 2020



1087 2.1... **h#3** (5+9)

A. Fica a Z. Labai

Zvláštna p. z. za miniatúrku
PAT A MAT 2020



1088 0.3.1... **h#3** (3+4)

■ **1087**: I. 1. ♖e6 ♙:f7+ 2. ♚f5 ♙e8 3. ♜g6 ♙d7#, II. 1. ♙e6 ♜:h6 2. ♜c7 ♜h7 3. ♜c4 ♜d7#.

■ **1088**: I. 1... ♞e7 2. ♞hd8 ♞g8 3. ♞bc8 ♞f6#, II. 1... ♞:a7 2. ♞bd8 ♞c8 3. ♞he8 ♞b6#, III. 1... ♙c7 2. ♚c8 ♙d6 3. ♞b7 ♞e7#.

C. H# > 3

I. cena **1089**: (698 PAM 112, **Udo Degener** a **Mirko Degenkolbe**). Dva pomalé excelsiory s modelovými matmi, premeny na vežu, strelca i dámu, odblokovanie, blokovanie, priesečníková Cheneyho-Loydova téma – zahrnujúca kritický ťah s následným prerušením línie – ako aj odložená aktívna obeť čierneho. Pekný výkon v bielej pešiakovej minimálke!

II. cena **1090**: (545 PAM 111, † **Mychajlo Geršynskij** a **Alexandr Pankratiev**). Bristolské razenie dráhy čiernej dáme anti-meta-kritickými ťahmi, hra na jednom poli, zámena funkcií bielych figúr, prerušovanie, aktívne obeť, témy Umnov a najmä Maslar, pri ktorej sa odcláňa líniová figúra a po jej ťahu cez priesečníkové pole sa znovu začlení návratom prvého kameňa. (Akoby zaklapnutie do nastrojenej pasce.) To všetko v ODT a ešte aj s modelovými matmi. – *Žiaľ, ukrajinský spoluautor sa už tohto ocenenia nedožil. Česť jeho pamiatke!*

III. cena **1091**: (798 PAM 113, **Ivan Briuchanov**). Strojovo presné farebné echo ideálnych matov (*posunuté, 0,1*) v úchvatne estetickéj aristokratickej štyriapolťahovej šesťkameňovke. Umnov, prerušovanie línií ako aj vzdialené blokovanie. Úspešné zakotvenie v raji miniatúrok.

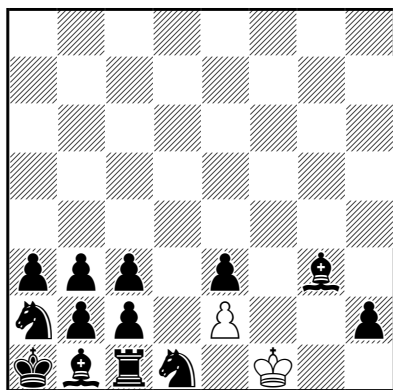
IV. cena **1092**: (697 PAM 112, **Zlatko Mihajloski**). Téma Klasinc (D-K, typ 2), odložený Umnov, priviazanie – odviazanie bieleho, hra na tých istých poliach, modelový i ideálny mat. Pri takej dĺžke fáz asi možno tolerovať opakovanie jedného ťahu kráľa na c7.

1. čestné uznanie **1093**: (801 PAM 113, **Torsten Linss**). Komplikované získavanie tempa pre čierneho i za pomoci perikritických ťahov s pointou v ideálnom mate. ♚ ťahá dvakrát poza vlastnú figúru, na čo slovenská terminológia, pokiaľ viem, ešte stále nemá jednoslovné pomenovanie na rozdiel od iných jazykov (ambush, Hinterstellung, zasada ...). K hlavnej fáze však treba priradiť aj vzácnu tempovú zvodnosť. V tejto zostave ide o autorov obľúbený miniatúrkový materiál, pričom neraz dokáže vykúziť aj dve riešenia. Porovnaj: **P4 (1103)**!

2. čestné uznanie **1094**: (694 PAM 112, **Abdelaziz Onkoud**). Aktívne obeť, dvojfarebný Bristol, hra na tom istom poli v modelovom mate so zmenenou polohou čierneho kráľa, avšak trochu ne-súrodé. Striedavá (ne)ekonomia ťažkých čiernych figúr je tu dokonca vyhlasovaná ako zámerna funkcie.

U. Degener a M. Degenkolbe

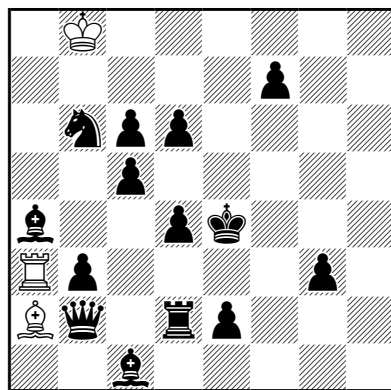
I. cena
PAT A MAT 2020



1089 2.1... h#8 (2+13)

† **M. Geršynskij a A. Pankratiev**

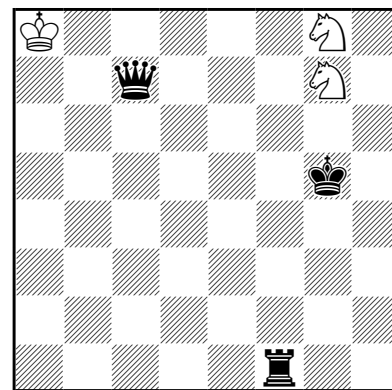
II. cena
PAT A MAT 2020



1090 0.2.1... h#4 (3+14)

Ivan Briuchanov

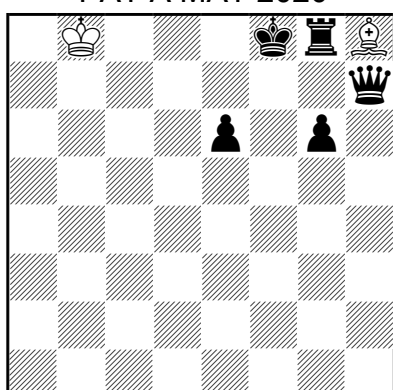
III. cena
PAT A MAT 2020



1091 0.1... h#5 (3+3)
b) ♔g5→g4

Zlatko Mihajloski

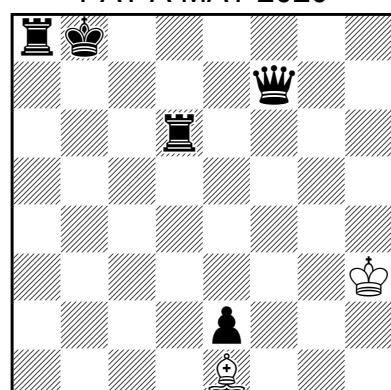
IV. cena
PAT A MAT 2020



1092 0.2.1... h#7 (2+5)

Torsten Linss

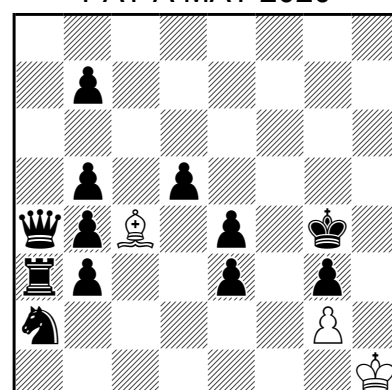
1. čestné uznanie
PAT A MAT 2020



1093 h#7 (2+5)

Abdelaziz Onkoud

2. čestné uznanie
PAT A MAT 2020



1094 h#6 (3+12)
b) ♔g4→f4

■ **1089**: I. 1. ♖f2!+ ♔g2 2. ♜d3 e:d3 3. ♚e1 d4 4. c1♚! d5 5. ♙d3 d6 6. ♗b1 d7 7. ♕c2 d8♚ 8. ♖d1♚:d3#, II. 1. h1♙! ♔g1 2. ♙f3 e:f3 3. ♜b4 f4 4. ♙a2 f5 5. b1♚! f6 6. b2 f7 7. ♙e6! f8♚ 8. ♜d5! ♚:a3#.

■ **1090**: I. 1... ♖:b3 2. ♗a3 ♚:g3 3. ♗f3 ♙d5+ 4. ♗e3 ♚:f3#, II. 1... ♙:b3 2. ♗a2 ♙:f7 3. ♗e6 ♚e3+ 4. ♗d5 ♙:e6#.

■ **1091**: a) 1... ♗e7 2. ♗a5+ ♗b7 3. ♚f7 ♗c6 4. ♗f6 ♗d6 5. ♗g5 ♗e8#, b) 1... ♗e6 2. ♗g3 ♗b7 3. ♚f6 ♗c6 4. ♗f5 ♗d5 5. ♗g4 ♗e7#.

■ **1092**: I. 1... ♙e5 2. ♗h2 ♙d6+ 3. ♗g7+ ♗c7 4. ♚f8 ♗d7 5. ♚f5 ♗e8 6. ♗f6 ♗f8 7. ♗e5 ♙e7#, II. 1... ♙f6 2. ♗h8 ♗c7 3. ♚g7+ ♗d6 4. ♗g8 ♗e5 5. ♗h7 ♗f4 6. ♗h6 ♗g4 7. ♗h7 ♙g5#.

■ **1093**: 1. ♗a7? ♙a5 2. e1♜ ♗g4 3. ♜d3 ♗f5 4. ♜c5 ♗e5 5. ?? ♗:d6 6. ♜b7+ ♗d7 7. ?? Lc7#, 1. ♗a2 ♙a5 2. e1♜ ♗g4 3. ♜d3 ♗f5 4. ♜c5 ♗e5 5. ♗f2 ♗:d6 6. ♜b7+ ♗d7 7. ♗a7 ♙c7#.

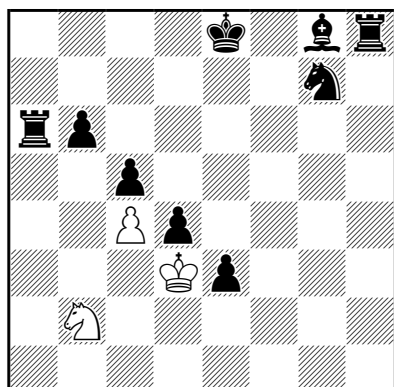
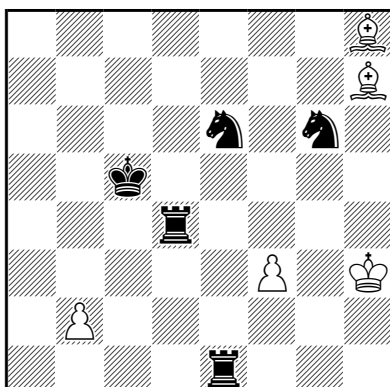
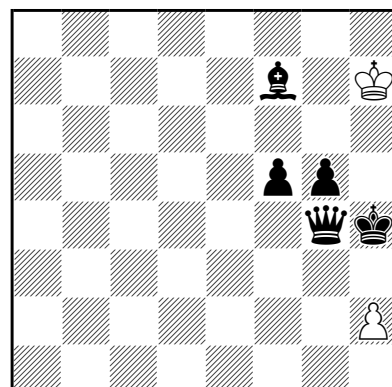
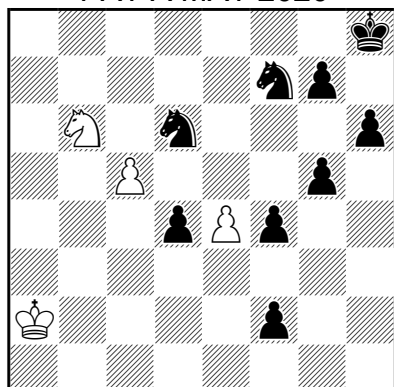
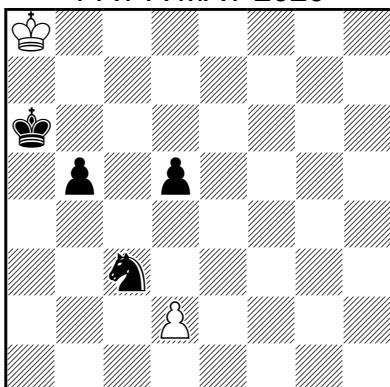
■ **1094**: a) 1.e2 ♙:b3 2.e1♜ ♙:d5 3. ♚f3 g:f3+ 4. ♗h3 ♙f7 5. ♜g2 ♙h5 6. ♜h4 ♙g4#, b) 1. ♜c1 ♙:b5 2. ♜d3 ♙e8 3. ♗d7 ♗g1 4. ♗h3 g:h3 5. ♗f3 ♙d7 6. ♜f4 ♙g4#.

3. čestné uznanie **1095**: (544 PAM 111, **Antal Harl**). Cyklická výmena miest troch čiernych figúr ♔, ♖ a ♘ vo finálnej pozícii vďaka malej rošáde – čo pripomína nedávny maďarský turnaj. Dva modelové maty dekorujú tému Crussader, pri ktorej biely vykonáva všetky ťahy osamelým jazdcom.

Pochvalná zmienka **1096**: (796 PAM 113, **Miroslav Bílý**). Farebné modelové echo (*posunuté, 0, 1*) je obohatené o zacláňanie ♜e1 s posunutím až 8 kameňov od známeho špecialistu. K tomu 4× blokovanie. (Opakuje sa ťah ♘e4, pravda, so zmenenou funkciou.)

Pochvalná zmienka **1097**: (933 PAM 114, **Steven B. Dowd**). Nevšedné epoletové farebno-echové modelové maty minimálovým pešiakom (*posunuté, 0, 1*) s tempovým vyčkávaním bielo v dvojníkovej miniatúre. Škoda, že čierny pešiak zostal raz visieť, čo pri tejto tematike vyznieva ako závažné negatívum. Okrem zakončenia zaujme tiež odložený Umnov.

Pochvalná zmienka **1098**: (797 PAM 113, **Alexander Fica**). Pokračujúce Forsbergove dvojníky s modelovými matmi pri trochu zvláštnej zacyklenej zámene funkcie a ešte jeden dvojník, žiaľ, iného typu. Premeny ♔♙/♘ si pýtajú štvrtú, pričom Čumakovova téma, pri ktorej kameň brány v jednej fáze v inej fáze blokuje pole, obsah rozhodne obohacuje.

Antal Harl3. čestné uznanie
PAT A MAT 2020**1095** 2.1... h#4 (3+9)**Miroslav Bílý**Pochvalná zmienka
PAT A MAT 2020**1096** 0.2.1... h#4 (5+5)**Steven B. Dowd**Pochvalná zmienka
PAT A MAT 2020**1097 b)** ♘f7→f6 h#5 (2+5)**Alexander Fica**Pochvalná zmienka
PAT A MAT 2020**1098** 0.1... h#4 (4+9)
b) ♗g7→b6, +c) ♘c5 +d) ♘e4**Krzysztof Drażkowski**Zvláštna pochvalná zmienka
PAT A MAT 2020**1099** 0.2.1... h#7 (2+4)

4. ♘e5 ♙e7#, c) 1...e5 2.f1 ♘ e6 3. ♘d3 e:f7 4. ♘h7 ♘:d4#, d) 1...♘:d4+ 2. ♘g8 ♘g7 3. ♗h8 ♘:h6 4. ♗df7 ♘f6#.

■ **1099**: I. 1...d3 2. ♗e4 d:e4 3.b4 e5 4.b3 e6 5.b2 e7 6.b1 ♖ e8 ♙ 7. ♖b6 ♙a4#, II. 1...d:c3 2.d4 c4 3.d3 c5 4.d2 c6 5.d1 ♖ c7 6. ♖a1 c8 ♖ 7. ♖a5 ♖c6#.

■ **1095**: I. 1. ♘f7 ♗a4 2. ♘g6 ♗:b6 3. ♘h7 ♗d7 4. ♖h6 ♗f8#, II. 1. ♘h7+ ♘e2 2.0-0 ♗d3 3. ♘h8 ♗e5 4. ♖g8 ♗f7#.

■ **1096**: I. 1...b3 2. ♖d6 ♘d4+ 3. ♘d5 ♘e3 4. ♗e5 ♘e4#, II. 1...f4 2. ♗e7 ♘e4 3. ♖d7 b4+ 4. ♘d6 ♘e5#.

■ **1097**: a) 1. ♙h5+ ♘g7 2. ♙h7+ ♘f6 3. ♘h5 h3 4. ♘h6 h4 5. ♘h5 h:g5#, b) 1. ♙f4 ♘h6 2.g4+ ♘g6 3. ♙h6+ ♘:f5 4. ♘h5 h3 5. ♘h4 h:g4#.

■ **1098**: a) 1...c6 2. ♘g8 c7 3. ♘f8 c8 ♙+ 4. ♘e7 ♗d5#, b) 1...c:d6 2. ♘g7 d7 3. ♘f6 d8 ♙+

Zvláštna pochvalná zmienka **1099**: (799 PAM 113, **Krzysztof Drażkowski**). Dvojnásobný pomalý biely excelsior s obojstrannými premenami na ♔, ♕/♖, ♗ a s lineárnym cyklom bieleho pešiaka. Blokované kráľovských polí je dnes už celkom bežným motívom, no i branie figúry v úvodníku predstavuje v pomocnom mate inú logiku než v priamych úlohách.

Porovnávacie príklady:

P1: 1100 (Valerij Gurov a Viktor Čerpižnyj, I.-III. c. Myško MT 2020). Hra batérií, ale tiež deštrukcia batérií. Oba páry HOTF sú prepojené témou Čumakova. Podobná nuansa v známom mechanizme sa čiastočne uplatňuje aj v niektorých ocenených skladbách.

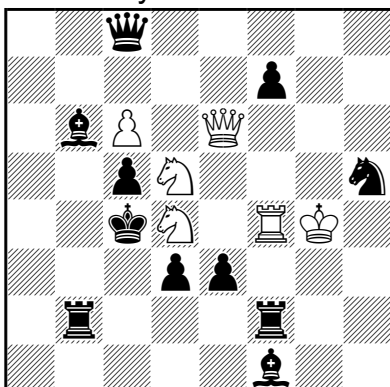
P2: 1101 (Frank Müller, Thema Danicum 1992). Biela dámska minimálka má síce štvorníkovú koncepciu, avšak predsa len ide o spojenie malej hviezdice dámy tiež s predĺženým krížom, no nie ortogonálne, ale diagonálne, čím evokuje ťah jazdcom.

P3: 1102 (Alexej Ivunin a Alexandr Pankratiev, II. c. Moskovský turnaj 2017). Táto dvojica spoluautorov už dlhšiu dobu v h#3 rozvíja a variuje návrat odvážujúcich figúr v mate ako silný pár HOTF. V tomto prípade so štyrmi echovými modelovými matmi v kombinácii s témami Čumakov a Umnov ako aj s bohatou výmenou funkcií – no tiež s opakovanými ťahmi čierneho kráľa, čo často výrazne znižuje poradie medzi významnými príspevkami.

P4: 1103 (Torsten Linss, IV. cena 6. FRME 2020). Dva návraty bieleho strelca a kráľa pri správnom poradí ťahov aranžujú nemodelový mat uprostred šachovnice.

V. Gurov a V. Čerpižnyj

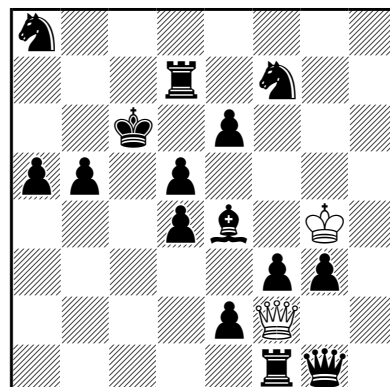
II. cena
M. Myško MT 2020



1100 4.1... h#2 (6+11)

Frank Müller

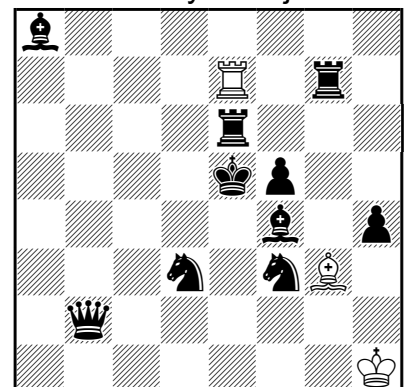
Thema Danicum 1992



1101 h#2 (2+15)
b) ♔g4→f8 c) ♔g4→c8,
d) ♔g4→a2

A. Ivunin a A. Pankratiev

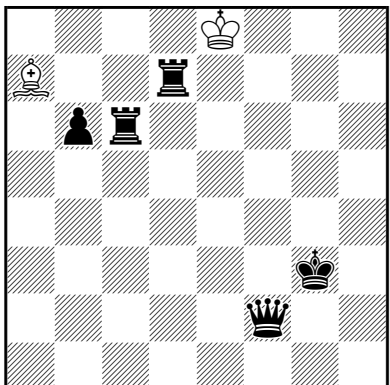
II. cena
Moskovský turnaj 2017



1102 4.1... h#3 (3+10)

Torsten Linss

IV. cena
6. FRME 2020



1103 0.2.1... h#9,5 (2+5)

■ **1100**: I. 1. ♖a6 ♜b3+ 2. ♜b5 ♜c3#, II. 1. ♗fd2 ♜b4+ 2. ♜c3 ♜b5#, III. 1. f6 ♗:c8 2. ♜:d5 ♗e6#, IV. 1. ♜g7 ♗:f2 2. ♜:d4 ♗f4#.

■ **1101**: a) 1. ♜d6 ♗e3 2. ♜e5 ♗f4#, b) 1. ♜c7 ♗:g3+ 2. ♜d8 ♗b8#, c) 1. ♜b6 ♗e1 2. ♜a7 ♗:a5#, d) 1. ♜c5 ♗:g1 2. ♜b4 ♗:d4#.

■ **1102**: I. 1. ♙e4 ♙:h4 2. ♙e3 ♗:g7 3. ♙f4 ♙g3# (MM), II. 1. ♙d5 ♗:g7 2. ♗d6 ♙:h4 3. ♙e6 ♗e7# (MM), III. 1. ♗f7 ♗d7 2. ♗ee7 ♙:f4+ 3. ♙e6 ♗d6# (MM), IV. 1. ♗g4 ♙f2 2. ♙g3 ♗:e6+ 3. ♙f4 ♙e3# (MM).

■ **1103**: 1... ♙b8+ 2. ♗f4 ♙a7 3. ♗d5 ♙e7 4. ♗b4+ ♙e8 (4... ♙f7?) 5. ♙f4 ♙f7 6. ♙e5 ♙e8 7. ♙d6 ♙d8 8. ♗c4 ♙b8+ 9. ♙c5+ ♙c7 10. b5 ♙a7#.

DVE PERCENTÁ Z DANE PRE SOKŠ

Vážení priatelia kompozičného šachu,

aj v roku 2021 je SOKŠ zaregistrovaná ako organizácia, ktorá môže prijímať 2 % z vašich daní. Veríme, že tak ako po minulé roky, aj tohto roku podporíte kompozičný šach na Slovensku.

Údaje potrebné na poukázanie 2 %:

- Obchodné meno (názov): Slovenská organizácia kompozičného šachu
- IČO: 31749917
- Právna forma: občianske združenie
- Sídlo: Zimná 2, 821 02 Bratislava II – Ružinov

Podľa platnej legislatívy jediným oficiálnym zoznamom prijímateľov je zoznam publikovaný na stránkach Notárskej komory Slovenskej republiky. Našu registráciu si môžete overiť na tejto stránke alebo na portáli finančnej správy.

Na stránke Slovenskej organizácie kompozičného šachu <https://soks.sk/darujte-2-z-dane-pre-soks/> si môžete stiahnuť vzory najpoužívanejších daňových tlačív pre poukázanie dvoch percent::

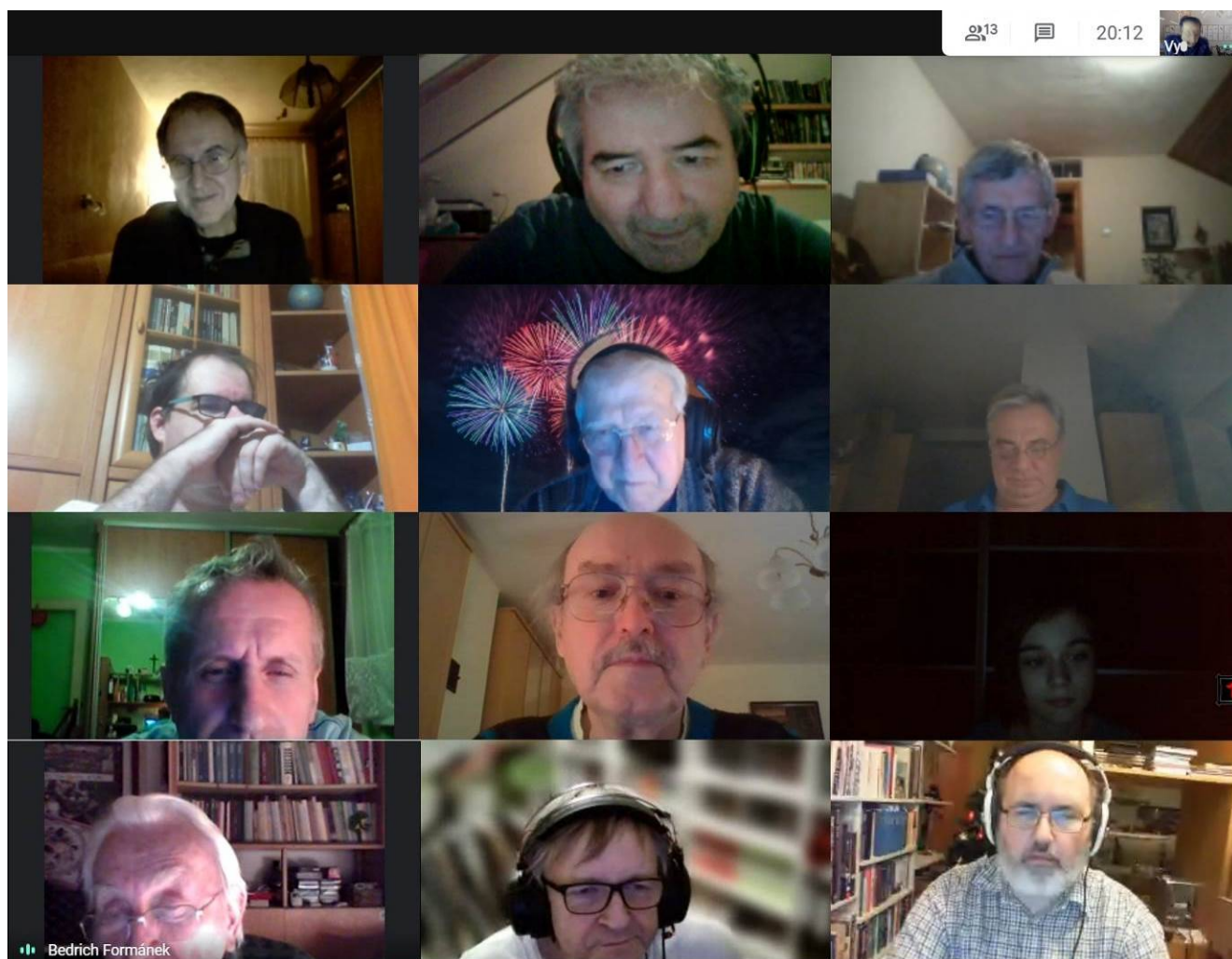
- Vyhlásenie o poukázaní podielu zaplatenej dane z príjmov fyzickej osoby
- Potvrdenie o zaplatení dane z príjmov
- Daňové priznanie fyzických osôb – TYP A (online)
- Daňové priznanie fyzických osôb – TYP B (online)
- Daňové priznanie právnických osôb (online).

Ďalšie tlačivá, alebo formuláre online nájdete na stránke <http://rozhodni.sk/poukazatel/tlaciva-na-poukazanie-2-z-dane/> alebo na stránke

https://www.financnasprava.sk/sk/elektronicke-sluzby/verejne-sluzby/katalog-danovych-a-colnych/zoznam_vzorov_vydanych_fr_sr/tlaciva-zc-5zdp.

Ďakujeme za vašu podporu.
Výkonná rada SOKŠ

VIDEOKRÚŽOK BKKŠ



Bratislavský krúžok kompozičného šachu (BKKŠ) v čase pandémie prešiel do online priestoru a zorganizoval už niekoľko videostretnutí. Na obrázku je vidno účastníkov posledného stretnutia. Zaznamenali sme vyššiu účasť než zvyčajne, a to najmä preto, že sa zúčastnili aj „cezpoľní“ účastníci zo vzdialenejších kútov Slovenska. Zoznam účastníkov (zľava zhora): Juraj Šťastný (Zvolen), Ladislav Packa (Galanta), Jozef Havran (Šaľa), Tomáš Novotný (Košice), Juraj Brabec (Bratislava), Emil Klemančič (Pezinok), Stanislav Hudák (Brekov), Stanislav Vokál (Drienovec), Erik Ammer (Košice), Bedřich Formánek (Bratislava), Marian Červenka (Bratislava), Juraj Lörinc (Bratislava) a vpravo hore Ivan Jarolín (Bratislava).

Prípadní ďalší záujemcovia o účasť na BKKŠ videokrúžku sa môžu k nám pripojiť v termíne krúžku, ktorý si vedia zistiť na www.rubriky.net v časti *Pravda, aktuálny rok* a v ľavom stĺpci je uvedený najbližší termín a počítadlo zostávajúceho času, ako aj link na pripojenie do *videokonferencie*. Vítaní sú všetci záujemcovia o kompozičný šach.

PAT A MAT TOURNEYS

PAT A MAT has pleasure in announcing international tourneys for a) orthodox twomovers 2021 (judge Givi Mosiashvili, Georgia), b) threemovers 2020-2021 (judge Štefan Sovík, Slovakia), c) moremovers 2020-2021 (judge Stanislav Vokál, Slovakia), d) studies 2020-2021 (judge Sergey Osintsev, Russia), e) helpmates 2021 (judge Michal Dragoun, Czechia), f) selfmates and reflexmates 2020-2021 (judge Karol Mlynka, Slovakia), g) fairies 2021 (judge Juraj Brabec, Slovakia). Entries should be sent to the editors of the sections (see below) or to Ladislav Packa as soon as possible but before 15th October of the year.

PAT A MAT vypisuje medzinárodné skladateľské turnaje v kompozičnom šachu v týchto oddeleniach: a) ortodoxné dvojťažky 2021 (rozhodca Givi Mosiašvili, Gruzínsko), b) trojťažky 2020-2021 (rozhodca Štefan Sovík, Slovensko), c) mnohoťažky 2020-2021 (rozhodca Stanislav Vokál, Slovensko), d) štúdie 2020-2021 (rozhodca Sergej Osincev, Rusko), e) pomocné maty 2021 (rozhodca Michal Dragoun, Česko), f) samomaty a reflexné maty 2020-2021 (rozhodca Karol Mlynka, Slovensko), g) exo 2021 (rozhodca Juraj Brabec, Slovensko). Súťažné skladby posielajte priebežne na adresy vedúcich jednotlivých oddelení alebo vedúceho redaktora (pozri nižšie), ale najneskôr do 15. októbra kalendárneho roka.

ZOZNAM PODPOROVATEĽOV PAM

Anton Brádzik, Richard Dobiáš, Peter Gvozdják, Tichomír Hernádi, Ján Jurčo, Emil Klemanič, Marek Kolčák, Marián Križovenský, Juraj Lörinc, Ladislav Packa, Jozef Pinter, Ladislav Radi, Bohuslav Sivák, Marcel Susa, † Jaroslav Štůň, Juraj Šťastný.

Definície použitých exokameňov, exopodmienok a výziev nájdete na stránke SOKŠ:

<https://pam.soks.sk/terminologia/exokamene-v-pam/>

<https://pam.soks.sk/terminologia/exopodmienky-v-pam/>

<https://pam.soks.sk/terminologia/vyzvy-v-pam/>

PAT A MAT, časopis kompozičného šachu

Vedúci redaktor: **Ladislav Packa**, Agátová 2504/10, SK-924 00 Galanta,

e-mail: laco.packa@gmail.com

#2: **Peter Gvozdják**, Hlaváčiková 9, SK-841 05 Bratislava 4, e-mail: peter.gvozdjak@gmail.com

#3: **Marián Križovenský**, Karpatské námestie 10A, SK-831 06 Bratislava 3,

e-mail: marian.krizovensky@gmail.com

#n, exo: **Juraj Lörinc**, Pažitková 5, SK-821 01 Bratislava 2, e-mail: juraj.lorinc@gmail.com

s#: **Jozef Havran**, Kukučínova 15, SK-927 01 Šaľa, e-mail: havran@computerservis.sk

+/-: **Ľuboš Kekely**, SK-023 32 Snežnica 128, e-mail: kekely@zmail.sk

h#: **Ladislav Packa**, Agátová 2504/10, SK-924 00 Galanta, e-mail: laco.packa@gmail.com

Technická realizácia: **Ivan Jarolín**, Černyševského 39, SK-851 01 Bratislava 5,

e-mail: ijarolin@gmail.com

Distribúcia: **Juraj Lörinc**, Pažitková 5, SK-821 01 Bratislava 2, e-mail: juraj.lorinc@gmail.com

Vydáva © **Slovenská organizácia kompozičného šachu**, občianske združenie, Zimná 2, SK-821 02 Bratislava, e-mail: soks@soks.sk, IČO 31749917.

Predplatné na účet vedený v Tatra Banke (do správy pre prijímateľa uveďte svoje meno):

IBAN SK33 1100 0000 0026 2902 3890, Swift code (BIC): TATRSKBX.