



127

MAREC
2024

Založené 1984
Zväzok XI.

Founded 1984
Volume XI.

Annual subscription (4 numbers): 30 €

OBSAH

CONTENTS

Juraj Brabec: Za Bedrichom Formánkom.....	323
Emil Klemanič: Michal Dragoun asi oslavuje.....	326
Originály	327
Dve percentá z dane pre SOKŠ.....	335
Výsledky skladateľských súťaží	336
PAT A MAT 2018 exo.....	336
Okienko do sveta	344
Vypísanie skladateľských turnajov	351
PAT A MAT tourneys.....	352
Zoznam podporovateľov PAM	352

PAT a MAT
ČASOPIS KOMPOZIČNÉHO ŠACHU
CHESS COMPOSITION MAGAZINE
ЧАСОПИС ШАХОВОЇ КОМПОЗИЦІЇ



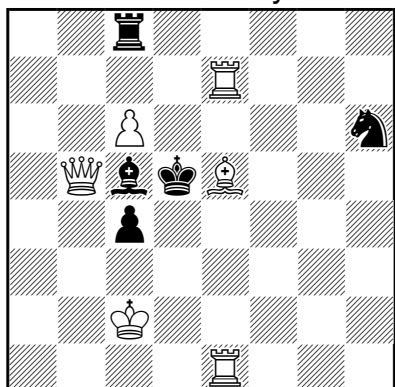
31. marca 2024 oslávi svoje sedemdesiate narodeniny Ivan Jarolín.

Hoci sa Ivanovo meno objavuje len zriedka nad šachovými diagramami (aj keď získal jeden bod v Albume FIDE) a nikdy v riešiteľských súťažiach, kompozičnému šachu venuje veľa energie. Okrem dôkladnej technickej prípravy časopisu PAT A MAT je jeho veľkým projektom internetové sprístupnenie slovenských šachových rubriík (<https://rubriky.soks.sk>), kde je v súčasnosti spracovaných vyše 17 400 diagramov. Táto stránka je neoceniteľnou pomôckou pre každého, kto sa zaujíma o históriu kompozičného šachu na Slovensku. Ohotne pomáha aj pri počítačovej kontrole korektnosti skladieb – nielen pre PAT A MAT, ale aj pre iné súťaže, medzi nimi napríklad pre WCCT – ako aj pri organizácii skladateľských turnajov ako ich riaditeľ. V mene všetkých šachistov Ivanovi blahoželáme a prajeme mu do ďalších rokov – okrem záujmu o naše spoločné hobby – predovšetkým pevné zdravie!

ORIGINÁLY

Vážení priaznivci dvojťahových skladieb! Po niekoľkoročnej prestávke sa opäť vraciam do redakcie nášho časopisu, tentoraz do funkcie redaktora oddelenia dvojťažiek. Pozyvám vás do našej ročnej súťaže originálov a pripomínam, že kto bude potrebovať radu, či už v skladaní alebo v pomenovaní obsahu skladby, rád mu vyjdem v ústrety. Pripomínam tiež, že uverejnené skladby budem sprevádzať komentármi vychádzajúcimi z podstaty spracovanej témy a bežne používané pojmy (veľakrát neopodstatnené) budem uvádzať iba na vysvetlenie. Tak, veľa úspechov v roku 2024! (JB)

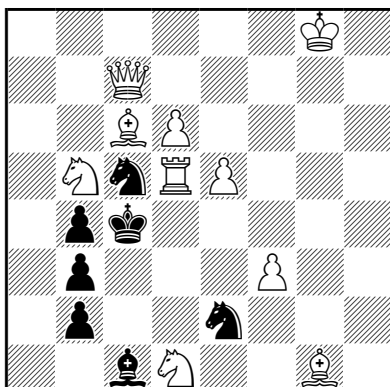
Serhij Ivanovič Tkačenko
UA – Slavutyč



959

#2 (6+5)

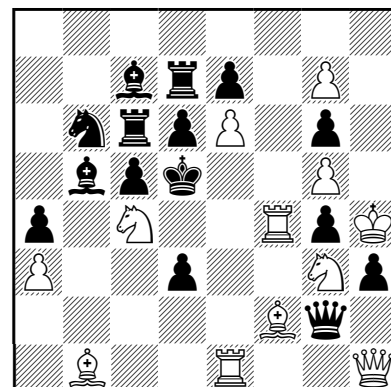
Daniil Yakimovich
US – Greenbelt



960

#2 (10+7)

Alexandr Pankratiev
RU – Chabarovsk



961

#2 (12+15)

■ **959:** 1. ♔~? hr. 2. ♖d1# A, 2. ♖d7# B, 1... ♜f5!, 1. ♔d4?! hr. 2. ♖d7# B, 2. ♚:c5# C, 1... ♚:d4 a 2. ♖d1# A, 1... ♚:c6! 1. ♔d6! hr. 2. ♚:c5# C, 2. ♖d1# A, 1... ♚:d6 b 2. ♖d7# B. Trojfázový cyklus dvojitych hrozieb s predĺženým útokom bieleho strelca. Vo dvoch fázach aj krížna zámerna dvoch hrozbových neparadoxov (BC-aA, AC-bB – „pseudo le Grand“).

■ **960:** 1... ♜b7 c 2. ♔:b7# G, 1. ♚h7? hr. 2. ♖:c5# D, 1... ♜c~ (♜d7 a, ♜d3 b, ♜b7 c) 2. ♚(:)d3# H, 1... ♜:g1 (♜d4 d) 2. ♖(:)d4# C, 1... ♜e4!, 1. ♚f7? A hr. 2. ♖d4# C, 1... ♜c~ (♜d7 a, ♜b7 c) 2. ♖d2# B, 1... ♜d3 b 2. ♖c5# D, 1... ♜e6!, 1. ♖d2? B hr. 2. ♜e3# E, 1... ♜c~ (♜d3 b, ♜b7 c) 2. ♚f7# A, 1... ♜d7 a 2. ♔:d7# F, 1... ♔:d2 2. ♜:b2#, 1... ♜e6!, 1. ♔d7! F hr. 2. ♚:c5#, 1... ♔e3 e 2. ♜:e3# E, 1... ♜d4 d 2. ♖:d4# C. Bohatá zámerna hier i funkcií ťahov (zámerna štyroch matov po obrane „c“, krížne zámerny hrozbového paradoxu D a neparadoxu C – „pseudo le Grand“, hrozbového E a úvodníkového F neparadoxu – „pseudo Jerochin“ a dvoch úvodníkových paradoxov AB – „Vladimirov“. Funkcie ťahov AB vytvárajú tiež recipročnú zámernu – „Salazar“ (reversal I). Najviac však zaujmú predĺžené obrany čierneho jazdca, škoda iba chudobného riešenia.

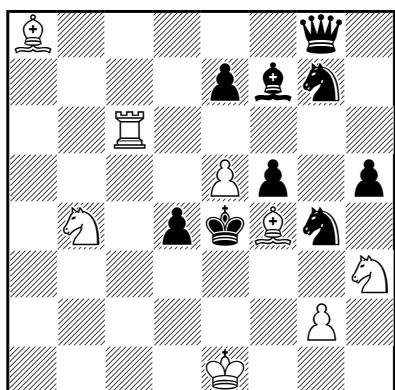
■ **961:** 1...h2 2. ♚:g2#, 1. ♜e4! hr. 2. ♜c3#, 1... ♚:e4 2. ♚:e4#, 1... ♚:f2+ 2. ♜:f2#, 1... ♚g3+ 2. ♜:g3#, 1... ♚:c4 2. ♔a2#, 1... ♚:e6 2.g8♚#. Pekný úvodník odväzuje čiernu dámu a dáva kráľovi dve voľné polia, čo vedie k štyrom novým variantom.

■ **962:** 1.g3! hr. 2. ♜g5#, 1... ♜e8 2. ♖e6#, 1... ♜e6 2. ♖c8#, 1...d3 2. ♖c4#, 1... ♚f3 2. ♖c3#. Dvojnásobná kontrola bielej batérie je striedavo rušená čiernym v obrane a bielym v mate (téma Mackenzie) a doplnená ďalšími dvoma variantami s dvojšachom.

■ **963:** 1. ♜d6! t., 1... ♜c5 2. ♚a2+ ♚b4 3. ♔e1#, 1... ♜b2 2. ♚b5 ♜~ 3. ♜(:)c4#, 1... ♚b4 2. ♚c4+ ♚a3 3. ♜b5#, 2... ♚a5 3. ♚b5#, 1... ♜c3 2. ♚c4 ♜~ 3. ♜(:)b5#. Miniaturka s hrou bieleho na rovnakých poliach (b5 a c4).

■ **964:** 1. ♜b2? hr. 2. ♜e4 hr. 3. ♜:d3#, 3. ♜c4#, 3. ♚d4#, 1... ♚b4 2.a:b4 hr. 3. ♜c4#, 3. ♚d4#, 1... ♚f4 2.e:f4+ g:f4 3. ♜c4#, 3. ♚d4#, 2... ♚:f4 3. ♚d4#, 1...c5 2. ♚f6+ ♚d6 3. ♖d8#, 1... ♚g4!, 1. ♜f2! hr. 2. ♜ce4 hr. 3. ♜:d3#, 3. ♚d4#, 1... ♚c4 2. ♔e4 hr. 3. ♜:d3#, 2... ♔:e4 3. ♜g4#, 1... ♚g4 2. ♜:g4+ ♔:g4 3. ♚d4#, 1...c5 2. ♚f6+ ♚d6 3. ♖d8#, 1...c:b5 2. ♜:b5 hr. 3. ♚f6#, 2... ♚e4 3. ♜:d3#, 2... ♚h6 (♔d4) 3. ♚d4#. Výber úvodníka pre prerušenie čiernych kameňov na poli e4. Rôzne obranné motívy (antikritické ťahy čiernej veže, Barulinova obrana, predšach) a škodlivé motívy (prerušenie, vzdialené blokovanie, vstup na pole brania). Pestré, ale trochu nejednotné.

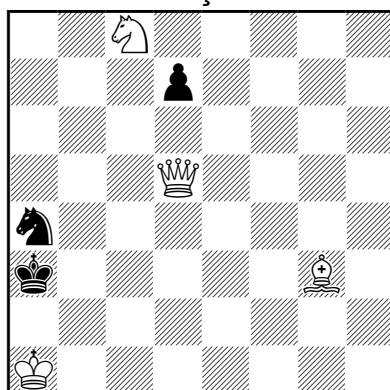
José Luis Velasco
ES – Valladolid



962

#2 (8+9)

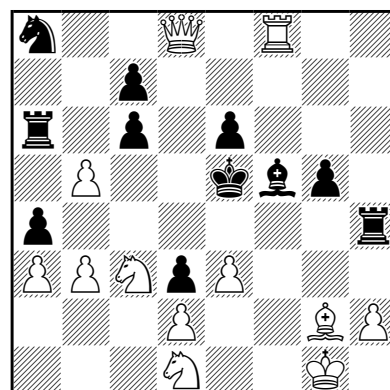
Elmar Abdullajev
AZ – Şirvan



963

#3 (4+3)

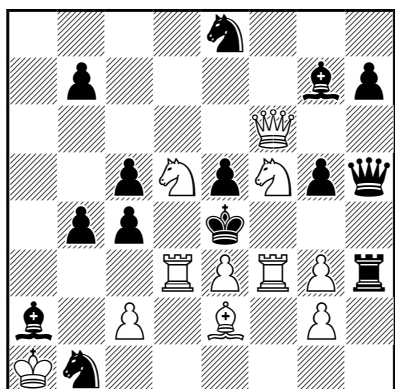
L. Makaronez a V. Volček
IL – Haifa a BY – Lida



964

#3 (12+11)

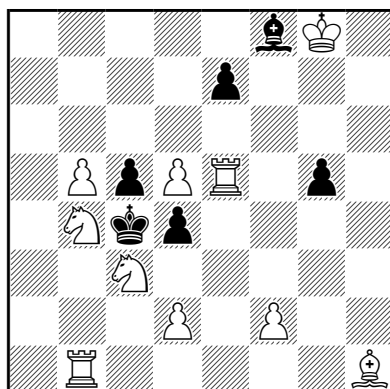
Alexandr Pankratiev
RU – Chabarovsk



965

#3 (11+14)

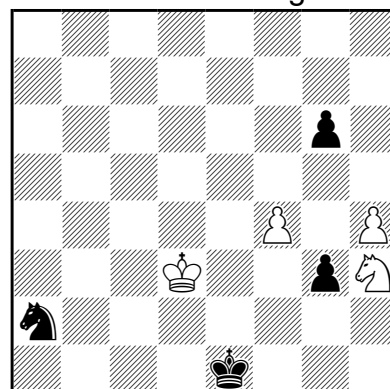
L. Lyubashevsky
a L. Makaronez
IL – Rishon Le Zion a Haifa



966

#4 (10+6)

Peter Krug
AT – Salzburg



967

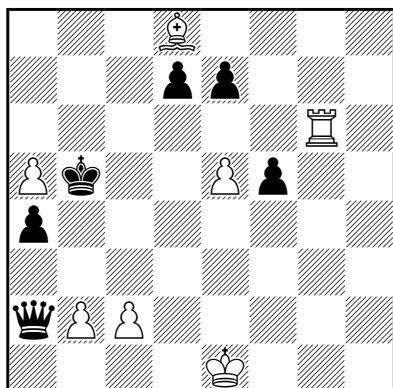
+ (4+4)

■ **965:** 1. ♖e6! hr. 2. ♗f6+ ♕:f6 3. ♖d5#, 2... ♗:f6 3. ♗d6#, 1... ♕f8 2. ♗d6+ ♗:d6 3. ♗f6#, 2... ♕:d6 3. ♖f5#, 1... ♗c3 2. ♗:c3+ b:c3 3. ♖d5#, 1...c3 2. ♖d4+ c:d4 3. ♕d3#, 1... ♖f7 2. ♖f4+ g:f4 3. ♕f3#. 5× obeť bieleho kameňa uvoľňujúca matové pole v symetrickej pozícii.

■ **966:** 1. ♖ee1? hr. 2.d3+ ♖:c3 3. ♖ec1+ ♖d2 4. ♖c2#, 1...c:b4!, 1. ♗c6? hr. 2. ♕e4 hr. 3. ♗a5#, 2...d3 3. ♗d1 hr. 4. ♗e3# a 3. ♗a4 hr. 4. ♗b6#, 1... ♖d3 2. ♖b2 hr. 3. ♕e4+ ♖c4 4. ♗a5#, 2... ♖c4 3. ♗a5+ ♖d3 4. ♕e4#, 1...d:c3!, 1. ♖e6! hr. 2. ♕e4 hr. 3. ♕d3#, 2...d:c3 3. ♕d3+ ♖d4 4. ♖e4#, 1...d:c3 2. ♖e4+ ♖:b5 3. ♗c6+ ♖a6 4. ♖a4#, 1...c:b4 2. ♖c6+ ♖d3 3. ♕e4+ ♖:d2 4. ♖d1#. Dva analogické varianty v riešení využívajú otvorenie línií čiernymi pešiakmi na šachy vežou, ktoré kráľa vyhánajú pekne ďaleko. Dva pokusy sú síce vyvrátené bránami jazdcov (čiže tematickými obranami z riešenia), ale hrozby a hra v nich ukazujú pestré možnosti útokov bieleho.

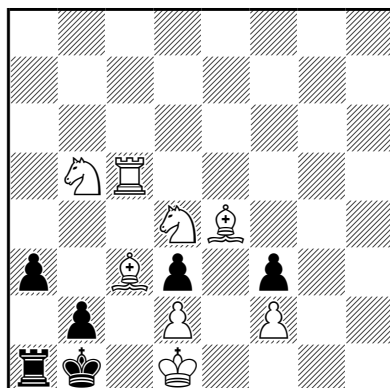
■ **967:** 1.f5 (1. ♖e3? ♗c3 =) 1...g:f5 2.h5 g2! (2... ♗b4+ 3. ♖e3 ♗d5+ 4. ♖f3 g2! 5. ♖:g2 ♗f6 6.h6 ±) 3.h6! (pokus 3. ♖e3? ♗c3! 4.h6 ♗e4! 5.h7 ♗g5! 6.h8 ♖f4+! 7. ♖d3 ♗:h3 = – ostrá hra čierneho) 3... ♗b4+ 4. ♖e3 ♗d5+ 5. ♖f3 ♗f6 (5... ♗e7 6. ♖:g2 ±) 6. ♖:g2 ♖e2 7. ♖g3 ♖e3 8. ♖h4 ♗h7 9. ♖h5 (9. ♗g5? ♗f8 10. ♖h5 f4 11. ♖g4 ♗h7 =) 9... ♗f8 10. ♖g5 (10. ♗g5? f4 11. ♗e6 f3 =) 10... ♖e4 11. ♖f6 (pokus 11. ♗f4? ♗h7+ 12. ♖g6 ♖:f4 13. ♖:h7 ♖e3! =) 11...f4 12. ♖f7! (pokus 12. ♗g5+? ♖e3 13. ♖f7 ♗h7! 14. ♗:h7 f3 15. ♗f6 ♖f4! 16. ♗d5+ (16. ♗h5+ ♖g4! =) 16... ♖e4 17. ♗c3+ ♖d3 18. ♗d1 ♖e2 19. ♗c3+ ♖d3 =) 12... ♖f5 13. ♗:f4! ♗h7 14. ♖g7 ♗g5 15. ♗h3! ♗e6+ 16. ♖g8 ♗f8 17. ♗f4! ♗d7 18. ♖g7 (18. ♗d5? ♗f8 =) 18... ♗f6 19. ♗d5! ♗:d5 20.h7 a vyhrá. Nečakane dlhý boj o presadenie premeny posledného pešiaka v takmer miniatúrke.

M. Hlinka a Ľ. Kekely
SK – Košice a Snežnica



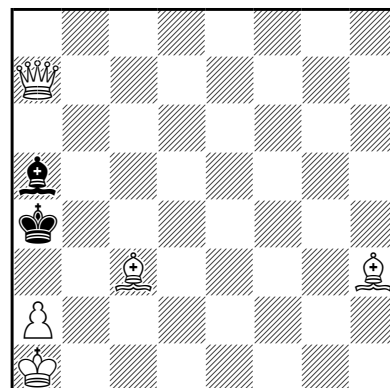
968 = (7+6)

Gunter Jordan
DE – Jena



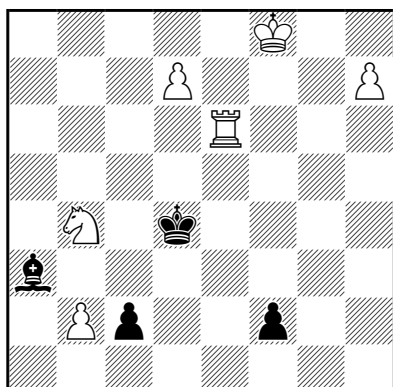
969 s#7 (8+6)

Jozef Holubec
SK – Láb



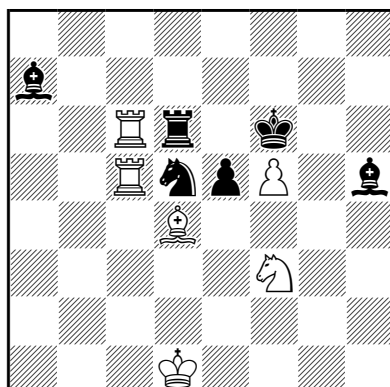
970 s#18 (5+2)

Miguel Urís
ES – Valencia



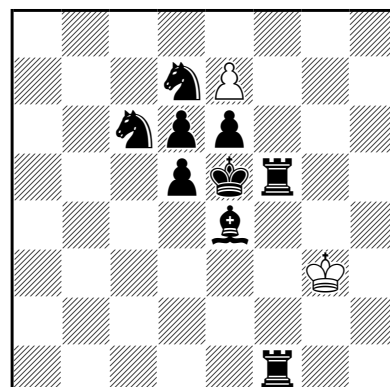
971 2.1... h#2 (6+4)

J. A. Garzón a M. Urís
ES – Valencia



972 2.1... h#2 (6+6)

Jevhenij Havryliv
UA – Ľviv



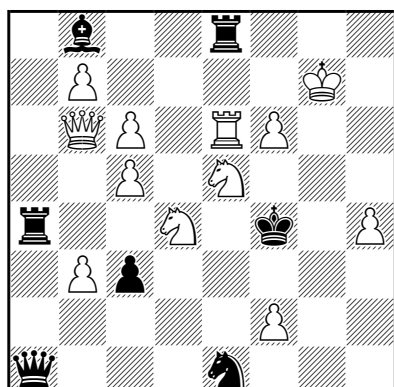
973 4.1... h#2 (2+9)

■ **968:** 1. ♖b6+ ♔a5! – pod bielu batériu (1... ♔c4 2. ♙e7 ♚b1+ 3. ♔d2 ♚f1 4. ♖b4+ ♔d5 5. ♖a4 ♚f2+ 6. ♔d1 f4 7. a6 f3 8. ♙h4 ♚e2+ 9. ♔c1 f2 10. ♙f2 ♚f2 11. c4+ ♔d4 12. a7 =, 1... ♔c5 2. ♙e7+ ♔d4 3. a6 =) 2. e6! – prerušenie diagonály a2-g8 (pokus 2. ♙f2? ♚g8 ♜) 2... d:e6 (2... ♚b1+ 3. ♔d2 =) 3. ♙f2! e5 4. ♙c7 e4 (4... e6 5. b4+ a:b3 6. ♖b8+ ♔a6 7. ♖a8+ ♔b5 8. ♖a2 b:a2 9. ♙e5 =) 5. ♙e3! (5. b4+? a:b3 6. ♖b8+ ♔a4 7. ♖a8+ ♔b5 8. ♖a2 b:a2 9. ♙e5 f4 ♜) 5... e6! (5... e5 6. b4+! a:b3 7. ♖b8+ ♔a6 8. ♖a8+ ♔b5 9. ♖a2 b:a2 10. ♙e5 =) 6. ♙f4! (6. c4? e5 ♜) 6... e5+! 7. ♙e5 (7. ♙f5? ♚f7+ ♜) 7... ♚f7 (7... e3 8. ♔d4 ♚f7 9. ♖c6+ ♔b4 10. ♖b6+ ♔a5 11. ♖c6+ poz. remíza) 8. ♔d6 a3 (8... e3 9. ♔c6 ♚e6+ 10. ♔c5 ♚e7+ 11. ♔c6 =) 9. ♖c6+! (9. b:a3? e3 10. ♖b4+ ♚c7+! 11. ♔c7 e2 12. ♖b1 f4 ♜) 9... ♔a4 10. ♖a6+ ♔b5 11. ♖b6+ ♔c4 12. ♖c6+ ♔b4 (12... ♔d4? 13. ♙b6 mat) 13. ♖b6+ ♔a5 14. ♖c6+ pozičná remíza. Súhra bielej veže a strelca drží pozíciu v materiálnej nevýhode.

■ **969:** 1. ♖e5! ♚a2 (1... ♔a2#?, 1... a2 2. ♙b2 ♔b2#) 2. ♙d5 ♔a1 (♚a1) 3. ♖e1 ♔b1 (♚a2) 4. ♙c2 ♚a1 5. ♙b4 ♚a2 6. ♙b:a3+ ♚a3 7. ♙a3 d:c2#. Batéria čierneho namierená na bieleho kráľa je pre vynútenie matu nedostatočná. Preto biely premiestni vežu na e1, strelca tak, aby nekryl c2 a kryl a2 a nakoniec odstráni čiernu vežu, aby dostal priestor k matovému útoku čierny pešák.

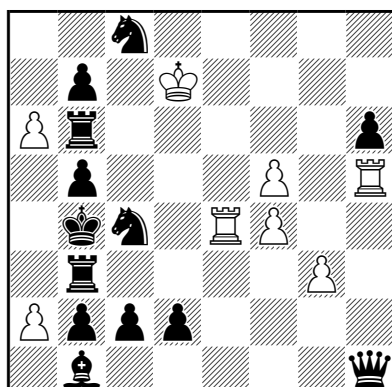
■ **970:** 1. ♚a6! ♔a3 2. ♙e1 ♔a4 3. ♙d7+ ♔a3 4. ♙f2 ♔b4 5. ♚d6+ ♔c4 (5... ♔c3 6. ♚d4+ ♔c2 7. ♙a4+ ♔c1 8. ♚c3+ ♙c3#) 6. ♚c5+ ♔d3 7. ♚e3+ ♔c2 (7... ♔c4 8. ♚e4+ ♔c3 9. ♚d4+ ♔c2 10. ♙a4+ ♔c1 11. ♚c3+ ♙c3#) 8. ♙f5+ ♔d1 9. ♚d3+ ♔c1 (9... ♙d2 10. ♙g4+ ♔c1 11. ♚c3+ ♙c3#) 10. ♙e3+ ♙d2 11. ♚c4+ ♔d1 12. ♚f1+ ♙e1 13. ♚d3+ ♙d2 14. ♙f2 ♔c1 15. ♚a3+ ♔d1 16. ♙g4+ ♔c2 17. ♚b3+ ♔c1 18. ♚c3+ ♙c3#. Samotný čierny strelec bol v dlhých samotatoch už mnohokrát a mnohokrát ešte bude. V našom prípade zaujme hlavne dĺžka skladby a nie úplne forsírovaný priebeh.

Michal Dragoun
CZ – Praha



974 4.1... h#2 (12+7)

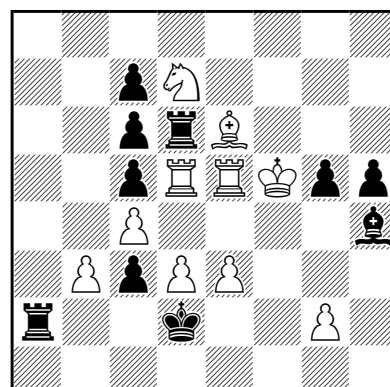
Mario Parrinello
IT – Marcaria



975 h#2 (8+13)

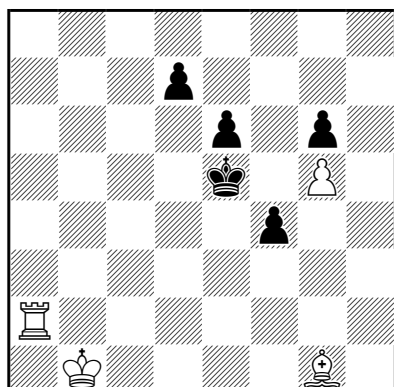
b) ♖h5→h3, c) ♖h5→a7,
d) ♖h5→a1

Jevhenij Havryliv
UA – L'viv



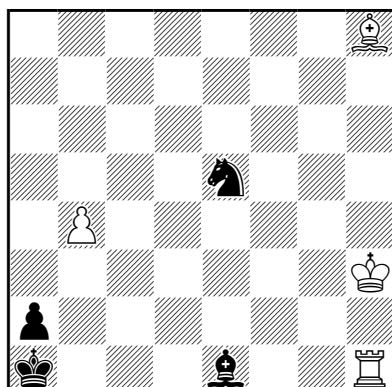
976 2.1... h#3 (10+10)

Stanislav Hudák
SK – Brekov



977 3.1... h#3 (4+5)

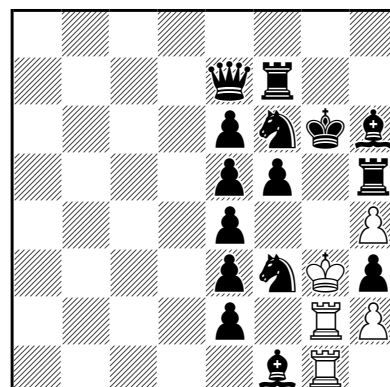
Kivanç Çefle
TR – Istanbul



978 h#3 (4+4)

b) ♞e5→c3

Jevhenij Havryliv
UA – L'viv



979 h#3 (5+15)

b) ♞f3→h7

■ **971:** I. 1.c1♖ h8♖ 2.♖c5 ♖h4#, II. 1.f1♙ d8♙ 2.♙c4 ♙b6#. Vzájomné premeny na slabšie figúry nie sú prevratnou novinkou. Redaktorovi pri tomto type úloh vadia nehrajúci bieli pešiaci.

■ **972:** I. 1.♞e7 ♖:e5 2.♙f7 ♖ec5#, II. 1.♙f7 ♞:e5 2.♞e7 ♞f3#. Výmena čiernych ťahov a návraty bielych figúr v mereditke. Tiež nič nové.

■ **973:** I. 1.♞d8 e:d8♞ 2.♞f6 ♞c6#, II. 1.♞f8 e:f8♞ 2.♞d4 ♞d7#, III. 1.♖f8 e:f8♙ 2.♙f3 2.♙f4#, IV. 1.♖f6 e8♙ 2.♙f5 ♙h5#. Tu je toho viac. Prvá dvojica je čistá, modelové maty, témy Čumakova a odloženého Umnova, v druhej dvojici však analógia škrípe.

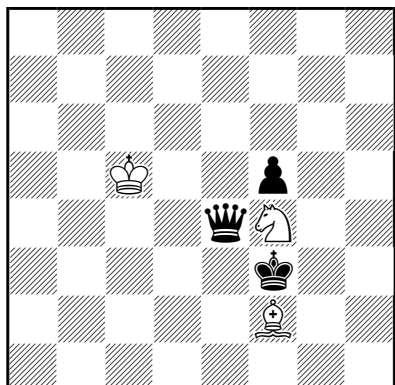
■ **974:** I. 1.♖:d4 ♙g6 2.♖b4 ♙:b4# **A**, II. 1.♙:e5 f3 2.♙c7 ♙:c7# **B**, III. 1.♙b1 ♙b4 **A** 2.♙f5 ♞e2#, IV. 1.♙d1 ♙c7 **B** 2.♙g4+ ♞g6#. Toto je už vyššia liga. Čistý HOTF, kde dva ťahy bieleho sú v jednej dvojici matujúce a v druhej dvojici prvé. Tematické polia f5 a g4 raz pokrýva biely a raz blokuje čierny. ♙ na d5 nemôže sama obstať hru kvôli problematickej ekonomii v štvrtom riešení.

■ **975:** a) 1.♙c5 f6+ 2.♞e5 ♖h:e5#, b) 1.♙c3 g4+ 2.♞e3 ♖h:e3#, c) 1.♙a3 a:b7+ 2.♞a5 ♖:a5#, d) 1.♙a5 a:b3+ 2.♞a3 ♖:a3#. Tiež veľmi dobré. Štyri analogické riešenia po hviezde čierneho kráľa. Dvojníky sú tematické a harmonické.

■ **976:** I. 1.♖:e6 ♖:e6 2.♙f2 ♞e5 3.♙:e3 ♞f3#, II. 1.♖:d7 ♖:d7 2.♖c2 ♙d5 3.♙:d3 ♙f3#. Hra je dynamická a jednotná, takže všetko je v poriadku. Nejde však o tému Zilahi, lebo biele figúry, ktoré vstupujú v matujúcom ťahu na f3, nematujú, to robia veže. To len tak, na teoretickú diskusiu.

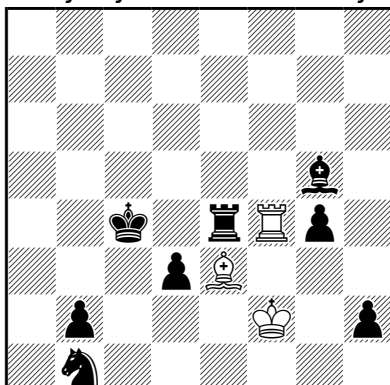
■ **977:** I. 1.d5 ♖f2 2.♙d4 ♙c2 3.e5 ♖:f4#, II. 1.♙f5 ♙d4 2.♙:g5 ♙f6+ 3.♙h6 ♖h2#, III. 1.♙d6 ♙c5+ 2.♙c7 ♙d6+ 3.♙d8 ♖a8#. Tri modelové maty, kde posledné dva sú echové. Prvé riešenie sa javí ako zbytočné.

Alexandr Pankratiev
RU – Chabarovsk



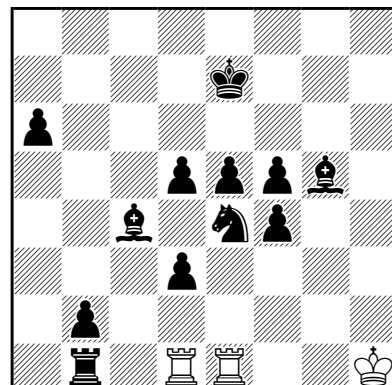
980 0.2.1... h#4 (3+3)

M. Klasinc a
F. Abdurahmanović
SI – Ljubljana a BA – Sarajevo



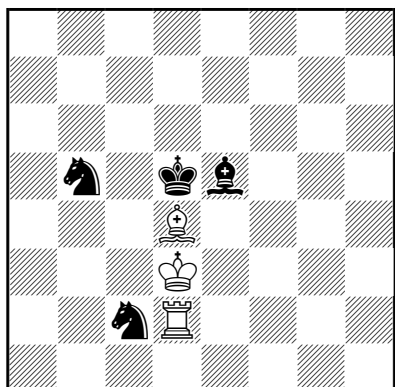
981 0.2.1... h#4 (3+8)

J. Havryliv a I. Soroka
UA – L'viv



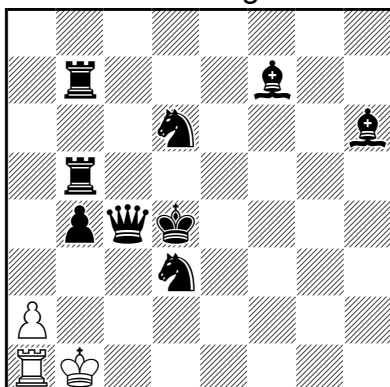
982 0.2.1... h#4 (3+12)

Alexandr Pankratiev
RU – Chabarovsk



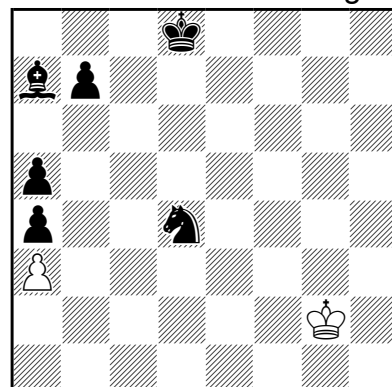
983 0.3.1... h#4 (3+4)

Emil Klemanič
SK – Pezinok
ven. Michalovi Dragounovi k 50



984 0.2.1... h#5 (3+9)

Valerij Barsukov
RU – Sankt Peterburg



985 0.1.1... h#7 (2+6)

■ **978:** a) 1. ♔b1 ♖:e1+ 2. ♔b2 ♖:e5 3. ♔a1 ♖e1#, b) 1. ♔b2 ♙:c3+ 2. ♔b1 ♙:e1 3. ♔a1 ♙c3#. Dva tempové trojuholníky čierneho kráľa. Ináč nič nové a ani pekné.

■ **979:** a) 1. ♞:h2 ♔:h2+ 2. ♞g4+ ♖:g4+ 3. ♚f6 ♖g6#, b) 1. ♚:h4 ♔:h4+ 2. ♙g5+ ♖:g5+ 3. ♚h6 ♖g6#. Čierne figúry uvoľňujú polia obidvom kráľom. Malá nečistota, v pozícii b) ♔ tiež kryje pole h5.

■ **980:** I. 1... ♘h3 2.f4 ♙d6 3. ♚d3+ ♙e6 4. ♙e4 ♘g5#, II. 1... ♙d6 2. ♚d3+ ♙e6 3. ♙e4 ♘h3 4.f4 ♘g5#. V podstate len jeden ideálny mat v miniatúre. Biely určí priebeh hry tak, že tri ťahy bieleného a čierneho sa cyklicky posunú, teda okrem toho matujúceho.

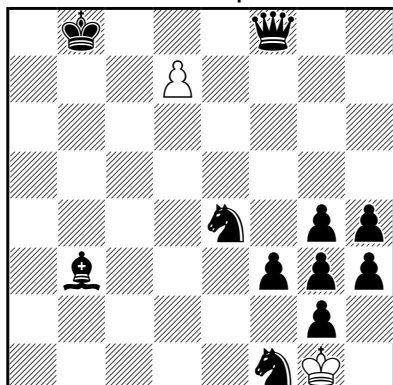
■ **981:** I. 1... ♙g3 2. ♙c3 ♙g1 3. ♙d2 ♖f2+ 4. ♙e3 ♖:h2#, II. 1... ♙g2 2. ♙d5 ♖f1 3. ♙e5 ♙f2 4. ♙f4 ♙d4#. Biely kráľ odchádza z kritického poľa f2 a čierny kráľ je zmatovaný na poli, kde pôvodne stojí biela tematická figúra. Analógia je takmer stopercentná. Veľmi dobré.

■ **982:** I. 1... ♖c1 2. ♙b3 ♖c7+ 3. ♙d6 ♖ec1 4. ♙d1 ♖1c6#, II. 1... ♖g1 2. ♙h4 ♖g7+ 3. ♙f6 ♖dg1 4. ♙e1 ♖1g6#. Biely Bristol, odložený Umnov, kompletná analógia s echovými matmi, ale tiež symetria.

■ **983:** I. 1... ♙:c2 2. ♙c4 ♖d1 3. ♙b4 ♙c3+ 4. ♙a3 ♖a1#, II. 1... ♙c3 2. ♙c5 a ♙e4 3. ♞b4 b ♖c2 4. ♙d6 c ♙d4#, III. 1... ♙g1 2. ♙d6 c ♖f2 3. ♙c5 a ♙e4 4. ♞b4 b ♖c2#. V druhom a treťom riešení cyklus čiernych ťahov, našťastie ťah ♙e4 je s posunom. Miniatúra. Načo je tam prvé nie veľmi pekné riešenie?

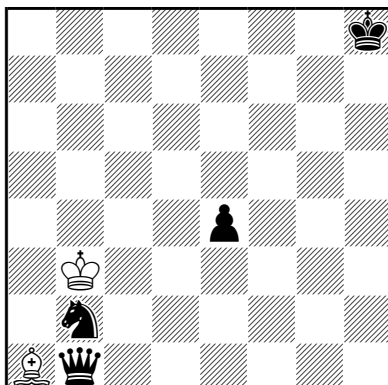
■ **984:** I. 1... a4 2. ♚c6 a5 3. ♙c5 a6 4. ♙b6 a7 5. ♞c5 a8 ♘#, II. 1... a3 2. ♚d5 ♙c2 3. ♞f4 ♙d2 4. ♙c4+ ♙e3 5. b3 ♖c1#. ♖ a ♙ si recipročne vymenia funkcie. Modelové maty. Pointa je však v tom, že keby bol na ťahu čierny, tak mnohými spôsobmi vychádza pomocný mat štvrtým ťahom. Ťahy pešiakom sú vlastne oslabením a predlžujú riešenie. Úloha vznikla niekoľko mesiacov pred výročím, takže je v poriadku, že jeden pol'ah k päťke chýba.

Marko Ylijoki
FI – Tampere



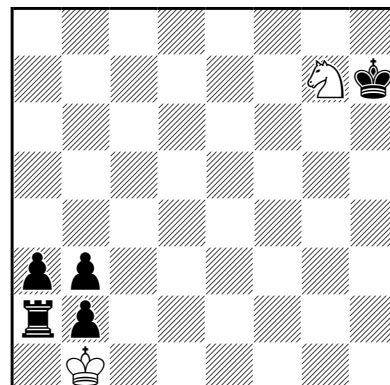
986 0.2.1... h#7 (2+11)

Alexandr Pankratiev
RU – Chabarovsk



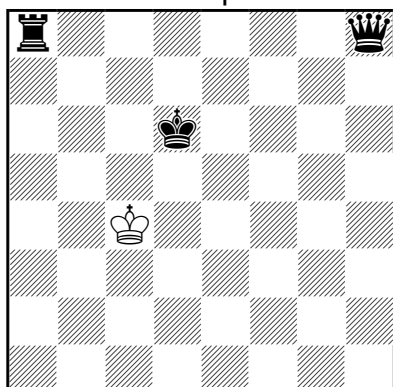
987 h#7 (2+4)

S. B. Dowd a M. Degenkolbe
US – Birmingham a
DE – Meerane



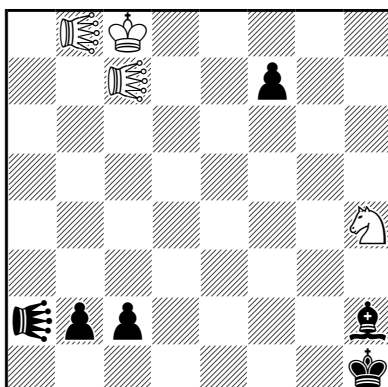
988 h#8 (2+5)

Oleg Paradzinskij
UA – Čaplínka



989 4.1... h#2 (1+3)
Masand

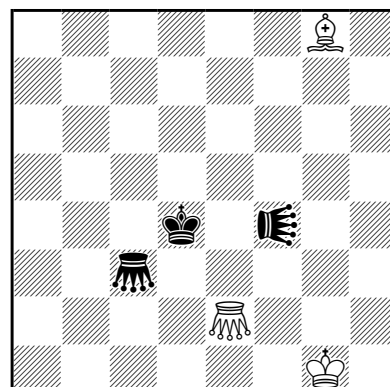
Anatolij S'opočkin
RU – Tula



990 h#2 (4+6)

b) ♖b2→d2
♙♞ = lion

Daniel Novomeský
SK – Bratislava



991 0.1... h#4 (3+3)

b) ♜c3→a8, c) ♜c3→f3,
d) ♞g8→f8
♞ = lion, ♞♞ = cvrček

■ **985:** 1... ♔f2 2. ♔c7 ♔e3 3. ♔b6 ♔:d4 4. ♔a6+ ♔d5 5. b5 ♔c6 6. b4 a:b4 7. a3 b5#. Biely kráľ ide do šachu a čierny urobí tempový ťah. Ale je to len taká ťahačka.

■ **986:** I. 1... d8 ♔+ 2. ♔b7 ♔b8+ 3. ♔c6 ♔:g3 4. ♔d5 ♔:g2 5. ♔e5 ♔:f1 6. ♔f4 ♔e2 7. ♔g3 ♔h2#, II. 1... d8 ♞ 2. ♔c8 ♞c7 3. ♔d7 ♞:g3 4. ♔e6 ♞d6 5. ♔f5 ♞:f8 6. ♔f4 ♞g7 7. ♔g3 ♞e5#. Autor sa venuje dlhým pomocným matom s premenami bieleho pešiaka. Nemožno nič namietat' a nemusí to byť také jednoduché, ako to navonok vyzerá. Tu však trochu vadí záver, keď v oboch riešeniach čierny kráľ dôjde na g3 cez f4.

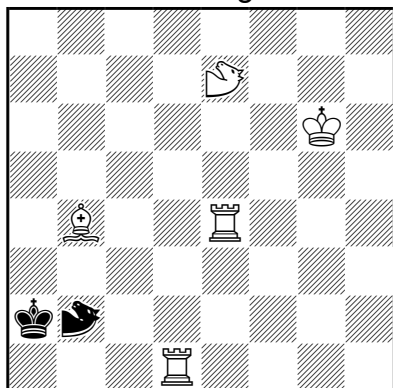
■ **987:** 1. ♔g1 ♔c3 2. ♞d3 ♞b2 3. ♞f2 ♔d4 4. ♞h3+ ♔e5 5. ♞g5 ♔f6 6. ♞h7+ ♔f7+ 7. ♔g7+ ♞:g7#. Zhluk štyroch figúr sa premiestni z jedného rohu dole do druhého rohu hore, a to s využitím jedného tempového ťahu.

■ **988:** 1. ♔g6 ♞e6 2. ♔f5 ♞d4+ 3. ♔e4 ♞:b3 4. ♔d3 ♔:a2 5. ♔c2 ♔:a3 6. ♔b1 ♞d4 7. ♔a1 ♔b3 8. b1 ♞ ♞c2#. Za bieleho návrat jazdca a tempový ťah, za čierneho slabá premena. Ideálny mat.

■ **989:** I. 1. ♔e7 ♔d5 2. ♜d8+ ♔f8#, II. 1. ♔d7 ♔c5 2. ♜c8+ ♔e8#, III. 1. ♔c7 ♔b5 2. ♜b8+ ♔d8#, IV. 1. ♔e5 ♔c5 2. ♔f8+ ♔e8#. Tri echové maty (nie modelové) sú doplnené iným štvrtým riešením. Nemám z neho pocit ako z vedľajšieho, lebo hra je aj v ňom svojím spôsobom analógická a predsa iná.

■ **990:** a) 1. c1 ♞ ♞h7 2. ♞e2 ♞b1#, b) 1. d1 ♞ ♞h8 2. ♞e2 ♞c1#. Modelové maty s väzbou ponad znehybneného premeneného strelca. Dalo by sa to urobiť aj bez dvojníka?

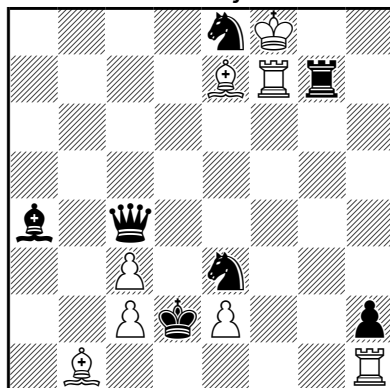
Torsten Linß
DE – Hagen



992 **r#28** (5+2)

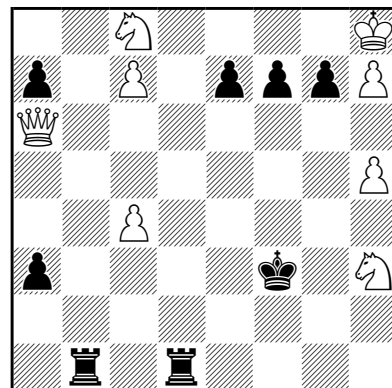
♞♟ = antilopa

M. Vasiučko a M. Hal'ma
UA – Mala Snihurivka
a Hvardijske



993 0.2.1... **hs#3** (8+7)

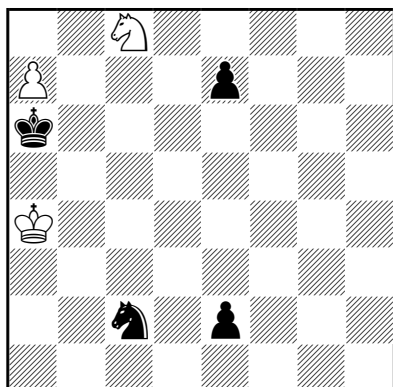
Mario Parrinello
IT – Marcaria



994 2.1... **hs#3** (8+8)

symetrické anticirce

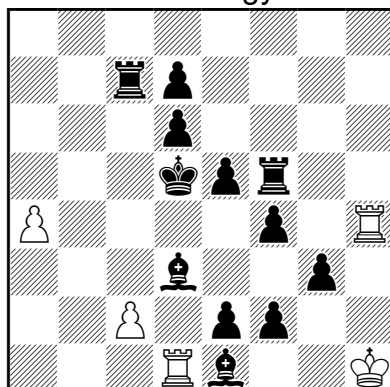
Nikola Petković
RS – Kruševac



995 0.1.1... **hs#4** (3+4)

duplex

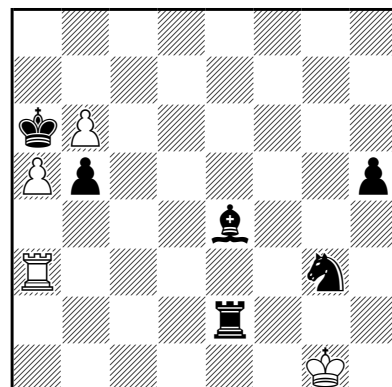
János Csák
HU – Kötegyán



996 0.1.1... **hs#4** (5+12)

b) ♖h4→f6, c)=b) + ♗f5→e6,
d)=c) + ♖f6→g5

Bruno Stucker
CH – Bern



997 **ser-h#2** (4+6)

b) ♔g1→c3, c) ♜h5→e6
pokračovacie brania,
proteánske kamene

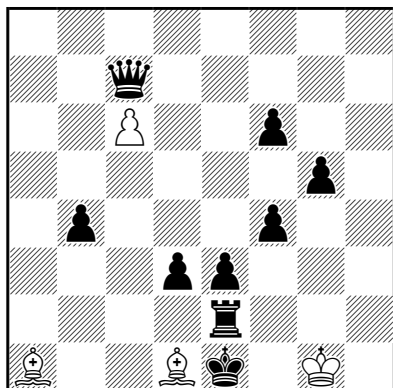
■ **991:** a) 1... ♗h7 2. ♔e3 ♜e4 3. ♔d3 ♖f2 4. ♜c4 ♜b4#, b) 1... ♗d5 2. ♜e4 ♗b3 3. ♔e3 ♗d1 4. ♖f3 ♜e5#, c) 1... ♜g4 2. ♜c4 ♖f2 3. ♔d3 ♜b4 4. ♜c3 ♗h7#, d) 1... ♖f2 2. ♜f1 ♖f3 3. ♜c4 ♜b5 4. ♜c5 ♗g7#. Anderssen, white battery, ideal mates in all positions, echo chameleon, diagonal mirror echo, battery mates in position a) and b), self-blocking, miniature. (autor) Matová pozícia v a) a c) je identická, ale cesty k nej sú odlišné.

■ **992:** 1. ♖c4! ♟~ 2. ♖c2+ ♟b2 3. ♖cc1 ♟~ 4. ♖d2+ ♟b2 5. ♖c4 ♟~ 6. ♖d1+ ♟a2 7. ♖g5 ♟~ 8. ♖c2+ ♟b2 9. ♖cc1 ♟~ 10. ♖d2+ ♟b2 11. ♖c4 ♟~ 12. ♖d1+ ♟a2 13. ♖f4 ♟~ 14. ♖c2+ ♟b2 15. ♖cc1 ♟~ 16. ♖d2+ ♟b2 17. ♖c4 ♟~ 18. ♖d1+ ♟a2 19. ♖e3 ♟~ 20. ♖c2+ ♟b2 21. ♖cc1 ♟~ 22. ♖d2+ ♟b2 23. ♖c4 ♟~ 24. ♖d1+ ♟a2 25. ♖d2 ♟~ 26. ♖c2+ ♟b2 27. ♖c1 ♟a1 28. ♗d2 ♟f5#. Repeated 5-move tempo gain manoeuvre. (autor)

■ **993:** I. 1... ♗:c3 2. ♖f2 ♗a5 3. ♗b4+ ♗:b4#, II. 1... ♗:e2 2. ♗b4 ♗g2 3. ♖f2+ ♗:f2#. Výmena bielych ťahov s analogickou hrou podporenou sólom čiernej dámy.

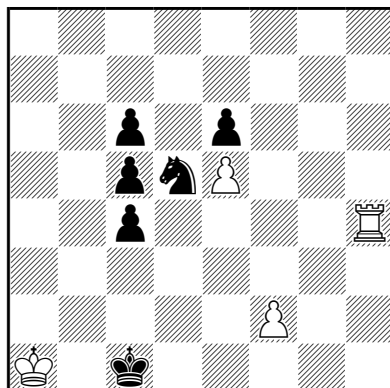
■ **994:** I. 1. ♗d6 e:d6(♜e3) 2. ♗g6 ♖b8+ 3. c:b8 ♗(♗g1)+ ♖:g1(♖b8)#, II. 1. ♗b6 a:b6(♜g3) 2. ♗e6 ♖d8+ 3. c:d8 ♗(♗e1)+ ♖:e1(♖d8)#. Čierny kráľ sa nepohne, ale obe strany aj s použitím exopodmienky pokryjú množstvo polí v jeho okolí. Čierny nastaví svoju vežu na branie na 8. rad a po takto umožnenej bielej premene na jazdca jej kolegyňa matuje jeho braním.

Jean-François Carf
FR – La Ferté St. Aubin



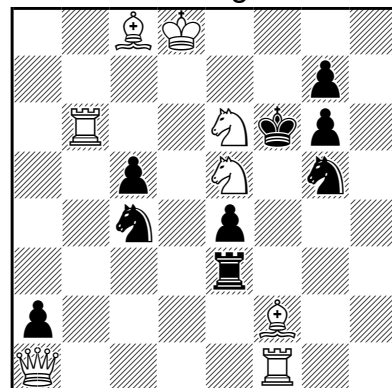
998 pser-s#10 (4+9)
circe

Jean Carf
FR – La Ferté St. Aubin



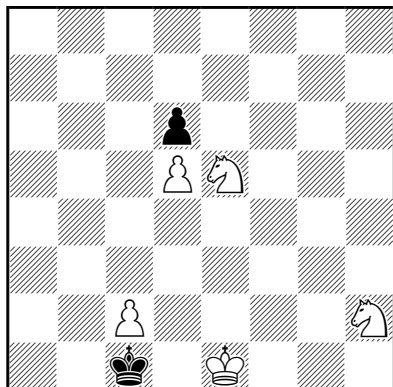
999 pser-s#14 (4+6)

Peter Gvozdják
SK – Bratislava
ven. Michalovi Dragounovi k 50



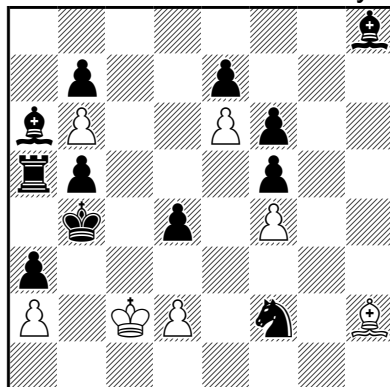
1000 3.1... h=3 (8+9)

Ľuboš Kekely
SK – Snežnica



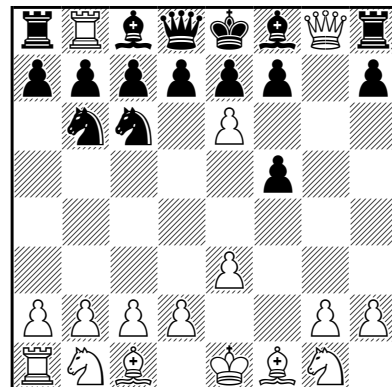
1001 ser-h=20 (5+2)
šatrandž, bezšachový šach

Pascale Piet
FR – Saint-Jean-de-Braye



1002 pser-s=16 (7+12)

Henryk Grudziński
PL – Jelenia Góra



1003 (16+16)
Po 11. ťahu čierneho
ekvipolentné circe

■ **995**: matuje čierny: 1...e1♔ 2.a8♙ ♔b1 3.♙c6 ♔b7 4.♙b5+ ♔:b5#, matuje biely: 1...a8♘ 2.e1♘ ♘ab6 3.♘d3 ♘d7 4.♘c5+ ♘:c5#. 2×2 premeny, nie do kompletnej štvorice, ale so zaujímavým rozdielom medzi oboma riešeniami duplexu. Veľmi ekonomické.

■ **996**: a) 1...♔e4 2.c3 ♙c4 3.♖d3 ♙d5 4.♖e3+ ♔:e3#, b) 1...♔c6 2.a5 ♙a6 3.♖d5 ♙b7 4.♖c5+ ♔:c5#, c) 1...♔e4 2.♖:e1 ♔f3 3.♖g1 ♙e4 4.♖:g3+ ♔:g3#, d) 1...♖c5 2.♖b1 ♙b5 3.♖b4 ♙c6 4.♖d4+ ♔:d4#. 4× vytvorenie čiernej kráľovskej batérie na dlhej diagonále tak, že môže núteno vystreliť v poslednom ťahu. S ohľadom na dostupný priestor task.

■ **997**: a) 1.♙f5 2.♖g2+ ♔:g2 ♖:g3 ♘:f5 ♙-c8#, b) 1.♙d3 2.♘e4+ ♔:d3 ♙:e2 ♖:e4 ♘-c5#, c) 1.♖h2 2.♖h7 ♖:g3 ♘:e4 ♙:h7 ♖-a7#. Cyclic Zilahi: The black pieces are cyclically eliminated, three model mates. In c) the ♖a3 may capture, as the square a5 is covered again by the mating move. (autor)

■ **998**: 1.♙e5 2.♙:c7(♔d8) 3.♙:f4(♙f7) 4.c7 5.c:d8♔ 6.♔:d3(♙d7) 7.♙g3+ ♖f2 8.♙f3 9.♙g2 10.♙:f2(♖h8)+ e:f2(♙c1)#. Matový obrazec nie je okamžite viditeľný. Biely si najskôr premení dámu za ťahujúcu sieť okolo čierneho kráľa, vďaka parry series si potom posunie čiernu vežu na čierne pole a vynúti mat s jej pôsobnosťou z circe poľa.

■ **999**: 1.f4 2.f5 3.f6 4.f7 5.f8♘ 6.♘:e6 7.♘d4 8.e6 9.e7 10.e8♔ 11.♔e2 12.♘b3+ c:b3 13.♖c4+ ♘c3 14.♔d3 b2#. Príjemné skladanie sietí okolo oboch kráľov.

■ **1000**: I. 1.♘d6 ♘c4+ 2.♖c3 ♙e3+ 3.♘f3 ♘g5=, II. 1.♘f3 ♘g5+ 2.♘d6 ♘c4+ 3.♖c3 ♙e3=, III. 1.♖c3 ♙e3+ 2.♘f3 ♘g5+ 3.♘d6 ♘c4=.

Keby na čierneho kráľa nesmerovali batérie, biely

figúry by jednoducho zobrali čiernych protivníkov. Čierny svojím prvým ťahom musí vstúpiť na líniu, kde bude nakoniec priviazaný. Biely nemôže brať čierneho, pretože v takom prípade by hra namiesto patu skončila matom. Všetky biele ťahy nasledujú na pole práve uvoľnené čiernym. Kompletný cyklus 3×3 čiernych i bielych ťahov. (autor)

■ **1001:** 1. ♖b2 2. ♗c3 3. ♘d4 4. ♙:d5 5. ♚e4 6. d5 7. d4 8. d3 9. d:c2 10. c1♞ 11. ♞b2 12. ♞c3 13. ♞d4 14. ♞:e5 15. ♞f4 16. ♞g3 17. ♞:h2 18. ♚f3 19. ♚g2 20. ♚h1 ♚f2=. V šatrandži je možná premena len na fersa, druhá exopodmienka sa využije v špecifickej patovej pozícii. (Mimocho- dom, spatovanie čierneho znamená v šatrandži výhru bieleho, aj keď je to v tomto prípade irele- vantné.)

■ **1002:** 1. ♙g3 2. ♙h4 3. ♙g5 4. ♙h6 5. ♙g7 6. ♙:h8 7. ♙g7 8. ♙h6 9. ♙g5 10. ♙h4 11. ♙:f2 12. ♚d3 13. ♚:d4 14. ♚:d5 15. ♙c5+ ♚a4 16. d4 b4=. Dost' prekvapivé vynútenie patu bielemu je postavené na cikcakovom pohybe s cieľom eliminovať ♙h8 a potom tempovo vynútiť otvorenie línií dvoch čiernych figúr na a-stĺpci.

■ **1003:** 1. h4 g5 2. h:g5(♞f6) f5 3. ♞h6 ♞f6 4. ♞:f6(♞d6) ♙h6 5. ♞:d6(♞b6) ♙:g5(♞f4) 6. e4 ♙:f4(♞e3) 7. e5 ♞c6 8. e6 ♙:d6(♞b8) 9. f4 ♙:f4(♞h2) 10. ♞g4 ♙h6 11. ♞g8+ ♙f8. Autor pou- kazuje na presuny ♞h1→b8, ♞f2→h2, ♞g8→b6 a návrat ♙f8. Prvé dva z týchto presunov sú samozrejme možné len vďaka exopodmienke.

DVE PERCENTÁ Z DANE PRE SOKŠ

Vážení priatelia kompozičného šachu,

aj v roku 2024 je SOKŠ zaregistrovaná ako organizácia, ktorá môže prijímať 2 % z vašich daní. Veríme, že tak ako po minulé roky, aj tohto roku podporíte kompozičný šach na Slovensku.

Údaje potrebné na poukázanie 2 %:

- Obchodné meno (názov): Slovenská organizácia kompozičného šachu
- IČO: 31749917
- Právna forma: občianske združenie
- Sídlo: Zimná 2, 821 02 Bratislava II – Ružinov

Podľa platnej legislatívy jediným oficiálnym zoznamom prijímateľov je zoznam publikovaný na stránkach Notárskej komory Slovenskej republiky. Našu registráciu si môžete overiť na tejto stránke alebo na portáli finančnej správy.

Na stránke Slovenskej organizácie kompozičného šachu <https://soks.sk/2-z-dane-pre-soks-2024/> si môžete stiahnuť vzory najpoužívanejších daňových tlačív pre poukázanie dvoch percent::

- Potvrdenie o zaplatení dane z príjmov
- Vyhlásenie o poukázaní podielu zaplatenej dane z príjmov fyzickej osoby
- Daňové priznanie fyzických osôb – TYP A (online)
- Daňové priznanie fyzických osôb – TYP B (online)
- Daňové priznanie právnických osôb (online).

Ďalšie tlačivá, alebo formuláre online nájdete na stránkach:

<https://www.danovecentrum.sk/tlacivo-formular/vyhlasenie-o-poukazani-podielu-zaplatenej-dane-z-prijmov-fyzickej-osoby-za-zdanovacie-obdobie-2022-2021.htm>

<http://rozhodni.sk/poukazatel/tlaciva-na-poukazanie-2-z-dane/>

https://www.financnasprava.sk/sk/elektronicke-sluzby/verejne-sluzby/katalog-danovych-a-colnych/zoznam_vzorov_vydanych_fr_sr/tlaciva-zc-5zdp

Ďakujeme za vašu podporu.

Výkonná rada SOKŠ

VÝSLEDKY SKLADATEĽSKÝCH SÚŤAŽÍ

PAT A MAT 2018 * * * * * EXO

Predbežný výsledok skladateľskej súťaže

Rozhodca: Kjell Widlert (Švédsko)

There were 68 problems to judge this year, minus one with a dual (894, PAM 105). I was happy to see some problems of FIDE Album quality – actually, five of them already **are** in the Album, as this award appears much too late (sorry for that). Not unexpectedly for this magazine, many of the top problems are direct-mates rather than helpplay problems. But there was also a varied selection of good problems in other genres and in different styles.

I. cena 1004 (886 PAM 103, **Jean-Marc Loustau**).

The problem shows complete quarternary threat correction with the LEd5 doing all the work in W1. The chain of effects required to realize the theme is most impressive: 1.LEc4? vacates d5 for 2.Sd5#, but 1...VAd2! activates d1-d5. 1.LEd3? again vacates d5 but activates d1-d5, and activates b1-f5 for 2.Bg5#, but 1...VAc3! activates a2-g5. 1.LEe4? again vacates d5 but activates h1-d5, and again activates b1-f5 but activates a2-g5, activates e1-e7 for 2.Bg7#, but 1...VAc5! activates a4-g7. 1.LEe6! again vacates d5 but activates g8-d5, and activates c8-f5 but activates c7-g5, and again activates e1-e7 but activates a4-g7, and inactivates (interferes) h3-d7 for 2.Sd7#. Outside of the threat correction cycle, the key also puts a hurdle on e6 for the by-variation 1...VAd2 2.LE:c6#.

The Caprice theme isn't essential for the threat correction progression but enhances the problem considerably: Black refutes each try by activating a black line; in the next try, White activates the same black line (which is how the threat of the previous try is ruled out). Another unifying feature is the fact that all thematic refutations are played by the same piece VAb4. Together with the open position around the black K, as most thematic pieces are lined up along the edges of the board, the problem makes a very artistic impression despite its 30 pieces. A gigantic problem, and a clear winner.

II. cena 1005 (885 PAM 103, **Emil Klemanič**).

This combines several themes: le Grand with the thematic defence 1...NAc4, and reciprocal change after black correction (1...NAc~, 1...NA d5!). The two are united by the fact that the mates of the le Grand are set mates for the reciprocal change defences, giving us Dombrovskis and Hannelius themes between set and try or solution. Together with the set mate for the le Grand defence, we have a complete 3×3 Zagoruiko. This is a large-scale construction, but the impression it makes is not quite harmonious. I am especially disturbed by the four nightriderlions, whose part in the thematic play is very minor.

III. cena 1006 (1021 PAM 104, **Sergej Smotrov**).

A quadruple echo of a neat mating combination that seems new to me. The composer has published a couple of similar problems elsewhere, with other material, but this is the best of them due to the cooperation between the neutral bishops in order to bring the mating bishop to the edge of the board. That echoed play – more than just an echoed mate – is what brings the problem to a high position in the award.

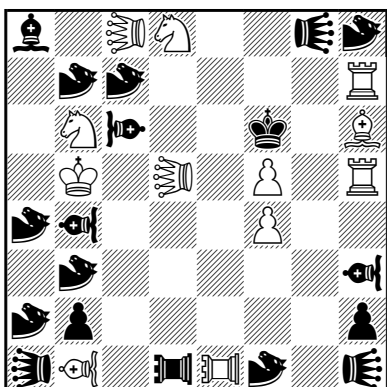
1. čestné uznanie 1007 (1013 PAM 104, **Michael Barth a Hubert Gockel**).

A Reeves cycle of keys and threats, where the paradoxes of the type 1.A threatens 2.B#, but 1.B doesn't threaten 2.A? are explained by Patrol effects. The problem works because three thematic white pieces observe each other in a ring in the diagram, and do so again from their target squares (d4, e5, f5). That mechanism was invented by Christian Poisson (1st Prize PAT A MAT 1991-92, **1030**), so it isn't new, but this setting is clearer and has an advantage in the half-thematic by-variations where the still mobile thematic piece mates by guarding one of the colleagues in another way (2.Rf7#, 2.Bd6#, 2.Bf8#). It is a slight pity that the first try (1.B:d4?) doesn't have such a variation, but as a compensation, the solution has two of them.

Jean-Marc Loustau

I. cena

PAT A MAT 2018

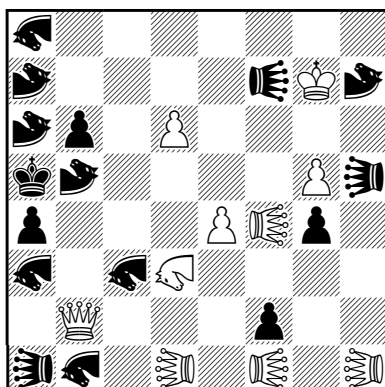
**1004 #2 (12+18)**

♘ = tátošový lion
 ♖ = strelcový lion
 ♗ = lion, ♙♚ = vao
 ♜♝ = leo, ♞♟ = pao

Emil Klemanič

II. cena

PAT A MAT 2018

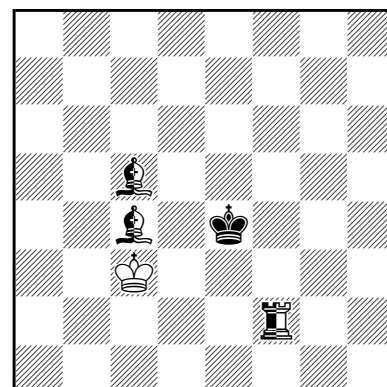
**1005 #2 (10+16)**

♘ = tátošový lion
 ♗♘ = nao, ♙♚ = leo
 ♜♝ = lion

Sergej Smotrov

III. cena

PAT A MAT 2018

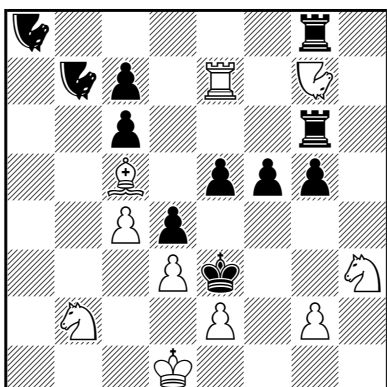
**1006 0.1.1... hs#5 (1+1+3)**

kôko, text

M. Barth a H. Gockel

1. čestné uznanie

PAT A MAT 2018

**1007 #2 (10+11)**

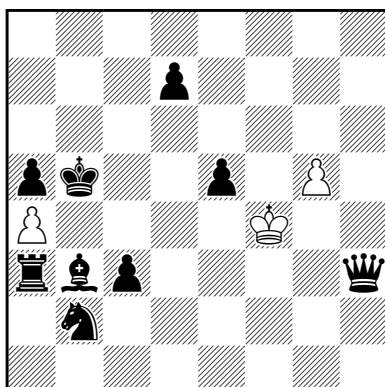
ultrapatrolový šach

♗♘ = tátoš

Mario Parrinello

2. čestné uznanie

PAT A MAT 2018

**1008 3.1.1... h#2 (3+9)**

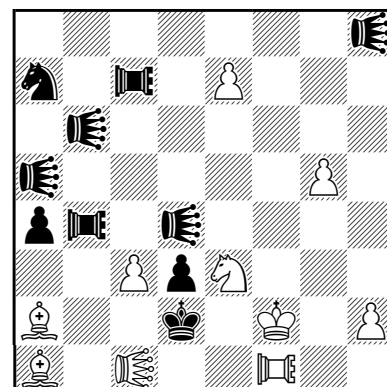
antikráli

symetrické anticirce

M. Dragoun a L. Salai jr.

3. čestné uznanie

PAT A MAT 2018

**1009 #3 (10+10)**

♗♘ = blcha

♞♟ = vežová blcha

■ **1004:** 1. ♗c4? hr. 2. ♘d5# **A**, 1... ♗g2 d 2. ♘d7# **D**, 1... ♗d2! a, 1. ♗d3? hr. 2. ♘g5# **B** (2. ♘d5+? **A** ♗:d5!), 1... ♗d2 a 2. ♘d5# **A**, 1... ♗e7 2. ♘g7# **C**, 1... ♗c3! b, 1. ♗e4? hr. 2. ♘g7# **C** (2. ♘d5+? **A** ♗:h:d5!, 2. ♘g5+? **B** ♗:a:g5!), 1... ♗c3 b 2. ♘g5# **B**, 1... ♗e:1 2. ♘d5# **A**, 1... ♗c5! c, 1. ♗de6! hr. 2. ♘d7# **D** (2. ♘d5+? **A** ♗:g:d5!, 2. ♘g5+? **B** ♗:c:g5!, 2. ♘g7+? **C** ♗:g7!), 1... ♗c5 c 2. ♘g7# **C**, 1... ♗e5 2. ♘:d5# **A**, 1... ♗g5 2. ♘:g5# **B**, 1... ♗d2 a 2. ♗:c6#, 1... ♗d6+ 2. ♗:f7#, 1... ♗d6+ 2. ♗:f7#.

■ **1005:** 1... ♗c3~+ a 2. ♗b4# **A**, 1... ♗d5+! b 2. ♗:b5# **B**, 1... ♗c4 c 2. ♗:c7# **C**, 1.e5? hr. 2. ♗:b5# **B**, 1... ♗c3~ a 2. ♗:hd5# **X**, 1... ♗d5! b 2. ♗:d:d5# **Y**, 1... ♗c4 c 2. ♗b4# **A**, 1... ♗e4!, 1. ♗e5! hr. 2. ♗b4# **A**, 1... ♗c3~ a 2. ♗:dd5# **Y**, 1... ♗d5! b 2. ♗:h:d5# **X**, 1... ♗c4 c 2. ♗:b5# **B**.

■ **1006:** a) 1... ♘f1 2. ♘g2 ♗b2 3. ♘c4 ♗b6 4. ♘g1 ♘h1 5. ♘d5+ ♘e5#, b) ♘c4→e8 1... ♗f3 2. ♘b4 ♘d5 3. ♘f8 ♘f7 4. ♘g8 ♗a3+ 5. ♘c4+ ♘d4#, c) ♘c3→d7 1... ♘e7 2. ♗f8 ♘d5 3. ♘b4 ♘b3 4. ♘a3 ♘a2 5. ♘e6+ ♘e5#, d) ♗f2→f1 1... ♘e2 2. ♘d2 ♘d4 3. ♘b5 ♘b6 4. ♘a6 ♘a7 5. ♘e3+ ♘e4#.

■ **1007:** 1. ♘:d4? **A** hr. 2. ♗:f5# **B**, 1... ♗:c4 2. ♘:c4#, 1...c5!, 1. ♗:f5? **B** hr. 2. ♗:e5# **C**, 1... ♗:e6 2. ♗:f7#, 1... ♗:b8!, 1. ♗:e5! **C** hr. 2. ♘:d4# **A**, 1... ♗:c4 2. ♘:d6#, 1...f4 2. ♘:f8#.

2. čestné uznanie 1008 (1016 PAM 104, **Mario Parrinello**).

Interesting logic: Pa4 can't release the observation of the bK, so Black must capture it (with rebirth on h5). But to make this legal, the wK must temporarily take over the observation of the bK (with the help of suitable bQ sacrifices) and later capture its way out of reach of the bK. The three solutions are differentiated by which piece (R, B, S) is reborn on h5: the wK must return in W2 to a square which it is observed from h5; this dictates where he must go in W1 and therefore where the bQ must sacrifice itself. Note that a mate like 1.Ra1 Kg4?? stopping the observation of Kb5 by Pa4 is an illegal self-check, as the wK is then no longer observed by the bQ.

3. čestné uznanie 1009 (1014 PAM 104, **Michal Dragoun a Ladislav Salai jr.**).

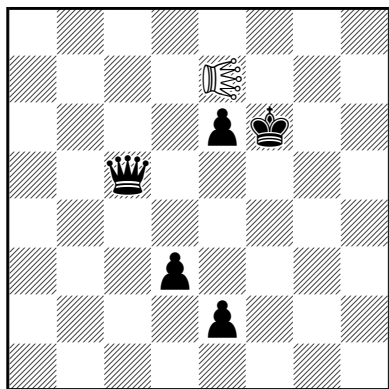
In three thematic variations, introduced by a check-provoking key, Se3 parries the check while giving a locust-specific battery check, followed by an equally specific battery mate by Pc3 – made possible because the black defence has lost the locust access to c3 over the mating wP. This is Siers-like, while the threat and the welcome by-variation 1...Sb5 show regular Siers play. Ambitious but not very complex.

4. čestné uznanie 1010 (979 PAM 104, **Juraj Lörinc**, venované J. Brabcovi).

Both the bK and the bQ are stalemated by being "holed in" with the help of Haan chess – and this has been doubled, with different dances around the black pieces in the two solutions. At least one extra piece is needed as a hurdle for the last hole-making move, and actually the composer has succeeded with only two or three extra black pawns. Those pawns are handled differently in the solutions, so the construction must be seen as very successful. There are earlier Haan examples where a knight surrounds the black K with holes, but this problem shows that a moose is a better choice for the thematic play.

Juraj Lörinc

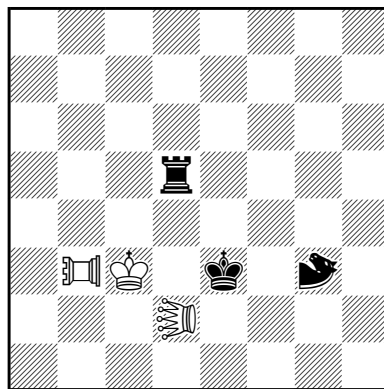
4. čestné uznanie
PAT A MAT 2018



1010 ser=18 (1+5)
Haanov šach
♙ = los
b) - ♗e6

Jaroslav Štůň (†)

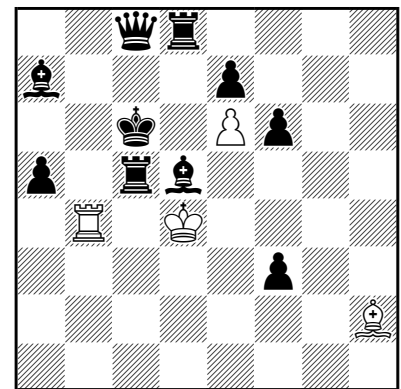
5. čestné uznanie
PAT A MAT 2018



1011 2.1... h#3 (3+3)
♞ = škrečok, ♞ = los,
♞ = orol, text

Ladislav Packa

6. čestné uznanie
PAT A MAT 2018



1012 hs#4 (4+10)
b) ♙h2→g8

- **1008:** I. 1. ♙f3 ♙:f3(♙c6) 2. ♙:a4(♙h5) ♙:d7(♙e2)#, II. 1. ♙g3 ♙:g3(♙b6) 2. ♙:a4(♙h5) ♙:a5(♙h4)#, III. 1. ♙f5 ♙:f5(♙c4) 2. ♙:a4(♙h5) ♙:c3(♙f6)#.
- **1009:** 1. ♙f3! hr. 2. ♘c4+ ♙c2 3. ♘a3#, 1... ♙b5 2. ♘d5+ ♙c2 3. ♘:b4#, 1... ♙:g5-h5+ 2. ♘g4+ ♙c2 3. c:b4#, 1... ♙:e7-f7+ 2. ♘f5+ ♙c2 3. c4#, 1... ♙:h2-h1+ 2. ♘g2+ ♙c2 3. c:d4#.
- **1010:** a) 1. ♙g6 2. ♙e5 3. ♙b4 4. ♙c6 5. ♙f7 6. ♙g5 7. ♙:e6 8. ♙g7 9. ♙f5 10. ♙c3 11. ♙b6 12. ♙d5 13. ♙:e2 14. ♙d4 15. ♙b5 16. ♙d6 17. ♙c4 18. ♙d2=, b) 1. ♙b5 2. ♙d6 3. ♙c4 4. ♙b6 5. ♙d5 6. ♙b4 7. ♙c6 8. ♙d4 9. ♙g6 10. ♙e5 11. ♙f7 12. ♙g5 13. ♙e6 14. ♙g7 15. ♙f5 16. ♙d2 17. ♙f3 18. ♙e1=.
- **1011:** a) I. 1. ♙f3 ♙b4 2. ♙d4 ♙f4 3. ♙e4 ♙e5#, II. 1. ♙e5 ♙c4 2. ♙e4 ♙g4 3. ♙f4 ♙f5#, b) ♙b3→g5, 2.1... I. 1. ♙f3 ♙e6 2. ♙e5 ♙f4 3. ♙e4 ♙g3#, II. 1. ♙f5 ♙h3 2. ♙f3 ♙d3 3. ♙f4 ♙g4#, c) ♙b3→h7 1. ♙d4 ♙b3 2. ♙d3 ♙e4 3. ♙e3 ♙f3#, d) ♙d5→d1 1. ♙e1 ♙c2 2. ♙e2 ♙g2 3. ♙f2 ♙f1#, e)=d) ♙d2→d6 1. ♙f3 ♙b2 2. ♙d2 ♙f2 3. ♙e2 ♙e1#.

5. čestné uznanie 1011 (1242 PAM 106, **Jaroslav Štůň**).

A seven-fold echo of an economical mate (almost an ideal mate, but the square between the kings is guarded by both king and moose). This result is quite impressive, despite the somewhat disparate twinning changes. There are three different fairy pieces, but as they belong to the same family of bent grasshoppers, this does not disturb the harmony.

6. čestné uznanie 1012 (1245 PAM 106, **Ladislav Packa**).

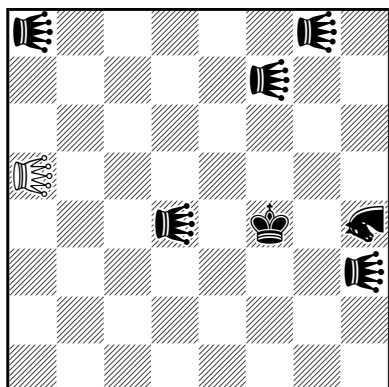
Two Maslar combinations with critical moves to b8, naturally with an exchange of functions between the white rook and bishop – and also between their black counterparts on c5/d5. All officers are used in both solutions, which is a great advantage. It is a pity that the twinning moves one of the white thematic pieces, and moves it quite far. I see the reason for this (with the wB on some white square closer to h2, we have a cook with bKd6 wBf3 wRc6+ and R:c6#), so it is not bad construction but rather bad luck.

7. čestné uznanie 1013 (978 PAM 104, **Václav Kotěšovec**, venované B. Formánkovi).

The composer's 977 and 978 are closely related, both showing kangaroo mates in three corners. The mates require three self-blocks, plus one more piece on the mating line, plus two more pieces to allow the white kangaroo to make the mating move. The aim of the play is to bring these six black pieces plus the king to the right positions. I find 978 to be the better of the two, as kangaroos require more interaction between the pieces than nightriderhoppers (which is why 978 is six moves longer than 977).

Václav Kotěšovec

7. čestné uznanie
PAT A MAT 2018



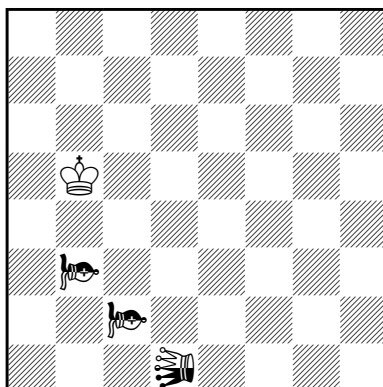
1013 3.1... **ser-h#22** (1+7)

♞ = tátošový cvrček

♞♞ = klokan

Ján Golha

8. čestné uznanie
PAT A MAT 2018



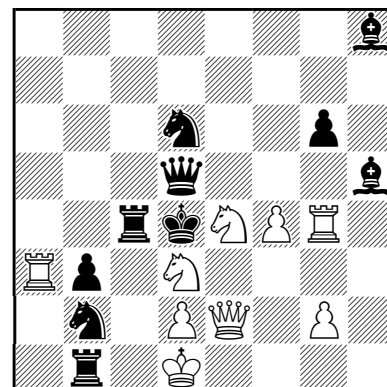
1014 3.1... **hs#5** (1+0+3)

take&make, circe parrain

♞ = strelcový los, ♞ = blcha

Hubert Gockel

9. čestné uznanie
PAT A MAT 2018



1015 SAT **#2** (9+10)

■ **1012:** a) 1. ♞b8 ♞c7 2. ♞b3 ♞d6 3. ♞e3 ♞c6 4. ♞:c7+ ♞:c7#, b) 1. ♞b8 ♞b7 2. ♞h7 ♞b6 3. ♞d3 ♞c6 4. ♞:b7+ ♞:b7#.

■ **1013:** I. 1. ♞e3 2. ♞d2 3. ♞b1 4. ♞c3 5. ♞d5 6. ♞c4 7. ♞b3 8. ♞d3 9. ♞a2 10. ♞a1 11. ♞a3 12. ♞e4 13. ♞e5 14. ♞f6 15. ♞g7 16. ♞e6 17. ♞f7 18. ♞g8 19. ♞g6 20. ♞h7 21. ♞h8 22. ♞h7 ♞a1#, II. 1. ♞f5 2. ♞d6 3. ♞e6 4. ♞d5 5. ♞d7 6. ♞c8 7. ♞f5 8. ♞d4 9. ♞d7 10. ♞c6 11. ♞e4 12. ♞b7 13. ♞c5 14. ♞b5 15. ♞c4 16. ♞b2 17. ♞b3 18. ♞a2 19. ♞c2 20. ♞b1 21. ♞a1 22. ♞b1 ♞e5#, III. 1. ♞f3 2. ♞d2 3. ♞e4 4. ♞f6 5. ♞e5 6. ♞g7 7. ♞e6 8. ♞d5 9. ♞c4 10. ♞f7 11. ♞g8 12. ♞g6 13. ♞g5 14. ♞f5 15. ♞g4 16. ♞h2 17. ♞f3 18. ♞g2 19. ♞f2 20. ♞g1 21. ♞h1 22. ♞g1 ♞h5#.

■ **1014:** I. 1. ♞d2 ♞d1:d2-c1 2. ♞b4(♞d1) ♞c3 3. ♞b3 ♞b4 4. ♞d3 ♞c1:c3-b2+ 5. ♞a3(♞b3) ♞b2:b3-a2#, II. 1. ♞a4 ♞d2 2. ♞d1:d2-c1 ♞a5(♞b5) 3. ♞b4 ♞c4 4. ♞d4 ♞c1:c4-b3+ 5. ♞a4(♞b4) ♞b3:b4-a3#, III. 1. ♞c4 ♞d4 2. ♞d3 ♞e3 3. ♞:e3-c4 ♞d1:d4-c3(♞d5)+ 4. ♞b5(♞c5) ♞c3:c5-b4+ 5. ♞a5(♞b5) ♞b4:b5-a4#.

■ **1015:** 1. ♞g5? hr. 2. ♞f2#, 1... ♞:e4 2. ♞e1#, 1... ♞:d3 2. ♞:d5#, 1... ♞:e4 2. ♞e5#, 1... ♞c6!, 1. ♞h4! hr. 2. ♞f2#, 1... ♞:e4 2. ♞e1#, 1... ♞:d3 2. ♞f1#.

8. čestné uznanie 1014 (976 PAM 104, **Ján Golha**, venované J. Brabcovi).

A threefold echo of a strange zugzwang mate. The number of fairy conditions and fairy piece types make the solutions somewhat obscure, but I'm impressed both by the very specific final position and by the fact that this position could be echoed without twinning.

9. čestné uznanie 1015 (883 PAM 103, **Hubert Gockel**).

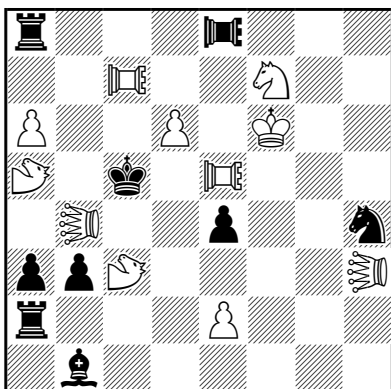
The main theme is in the solution phase and is very SAT specific. The key guards e2 and threatens 2.Qf2#, giving "holes" on d3 and e4. Black of course can't block both squares at the same time, so he must block one in B1 (1...S:d3 or 1...S:e4) and the other in B2. This is legal, as Qf2 guards c5. White can reply to the B1 self-blocks by giving up the guard of the other wS (2.Qf1# and 2.Qe1#), as Black cannot block that single hole when one guard of c5 has already been lost and the wQ isn't on f2. I see the try 1.Rg5? as half thematic, giving a changed mate and a new one plus a specific refutation, with colourful but wild play. 1...S:d3 cannot now be met by 2.Qf1+? as 2...Q:e4 is legal with a wRg5; instead, there is the unexpected continuation 2.R:d5# as 2...K:d3?? is now impossible. 1...Q:e4 is also legal now, but can be met by the pretty 2.Se5# giving holes on c5+d5. 1...S:e4 is handled just as in the solution, but not by 2.Se5+? R,Sc5! The refutation 1...Qc6! is subtle: 2.Qf2+ Kc5! – It is interesting to see this kind of strategic and tactical play in a #2. The weak point of the matrix is the passive Ra3, which is needed only to prevent the dual 1...S:d3 2.Q:d3+ b2! But the reason for Bh8 is a mystery to me.

10. čestné uznanie 1016 (1122 PAM 105, **Juraj Lörinc**).

A cycle of double threats, with all mates on squares in the black king's field – which fully justifies the use of charlatans and wazirs. All phases are introduced by moves of the white leo, guarding two squares next to the bK. Best of all – in the solution phase, there is a natural by-variation with mate by the leo.

Juraj Lörinc

10. čestné uznanie
PAT A MAT 2018



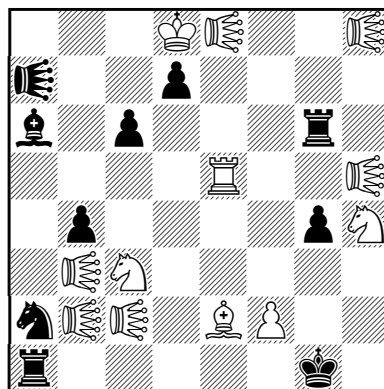
1016 #2 (11+9)

♘ = šarlatán

♙ = leo, ♖♗ = vezír

Vasil Đačuk

Pochvalná zmienka
PAT A MAT 2018

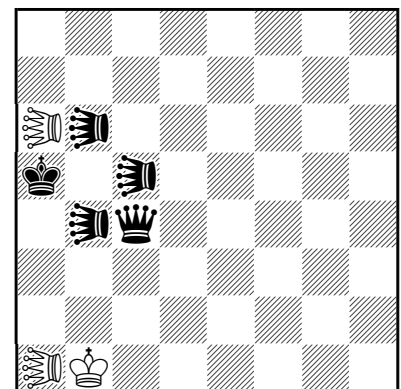


1017 #2 (12+10)

♙♘ = leo

Jacques Rotenberg

Pochvalná zmienka
PAT A MAT 2018



1018 h#3 (3+5)

0.0.1... + 0.2.1...

♙♘ = los

■ **1016**: 1. ♘d7? hr. 2. ♘d4# **A**, 2. ♖d5# **B**, 1... ♗d2!, 1. ♘h1? hr. 2. ♖d5# **B**, 2. ♖c6# **C**, 1... ♗f3!, 1. ♘e6? hr. 2. ♖c6# **C**, 2. ♘b6# **D**, 1... ♗:a6!, 1. ♘:b3? hr. 2. ♘b6# **D**, 2. ♘b5# **E**, 1... ♗b8!, 1. ♘f1? hr. 2. ♘b5# **E**, 2. ♘c4# **F**, 1... ♗d3!, 1. ♘g4! hr. 2. ♘c4# **F**, 2. ♘d4# **A**, 1... e3 2. ♘g1#.

■ **1017**: 1...c5 a 2. ♘c:c5# **A**, 2. ♘h:c5# **D**, 1... ♘d4+ b 2. ♘b:d4# **B**, 2. ♘h:d4# **E**, 1... ♘e3 c 2. ♘b:e3# **C**, 2. ♘e:e3# **F**, 1. ♘b5? hr. 2. ♘c5# **A**, 2. ♘d4# **B**, 2. ♘e3# **C**, 1...c5 a 2. ♘:c5# **D**, 1... ♘d4+ b 2. ♘:d4# **E**, 1... ♘e3 c 2. ♘:e3# **F**, 1... ♗c3!, 1. ♖b5! hr. 2. ♘c5# **D**, 2. ♘d4# **E**, 2. ♘e3# **F**, 1...c5 a 2. ♘:c5# **A**, 1... ♘d4+ b 2. ♘:d4# **B**, 1... ♘e3 c 2. ♘:e3# **C**.

■ **1018**: zdanlivá hra 2. ♘ca4 ♘c5 3. ♗a6 ♘b3#, I. 1... ♘:b6 2. ♗a4 ♘:c4 3. ♘b3 ♘c3#, II. 1... ♘:c5 2. ♘c3 ♘b6 3. ♘b5 ♘:c4#.

Pochvalná zmienka 1017 (884 PAM 103, **Vasil Ďačuk**).

Odessa theme with three thematic mates including $3 \times$ le Grand, plus Mäkihovi as set duals are separated in try and solution – a great concept. But the problem uses the same mechanism as the composer's 1st Prize in Spišská borovička 2015 (G102 in the Album, **1031**), only in diagonal form and with four pieces more. So I don't see this as a step forward.

Pochvalná zmienka 1018 (889 PAM 103, **Jacques Rotenberg**).

A chameleon echo of a moose mate in the solutions, with the content enriched by a closely related mate in the set-play.

Pochvalná zmienka 1019 (890 PAM 103, **Daniel Novomeský**).

A quadruple echo of an ideal mate, with nicely varied play in the twins. I like parts a) and c) the best, as the play consists of specific captures only.

Pochvalná zmienka 1020 (891 PAM 103, **Maryan Kerhuel**).

Three black queen promotions, where the sequence of the promotions is elegantly motivated by the play of White's double-hoppers.

Pochvalná zmienka 1021 (973 PAM 104, **Ladislav Packa**, venované B. Formánkovi).

I find the mating position, with the black K in the crossfire from two white rooks, very amusing. Both Transmuting Kings and AntiCirce are fundamental to make this chameleon echo happen. It's nice to see that Black has no tempo to repeat the set-play, even though the bK seems to be quite free.

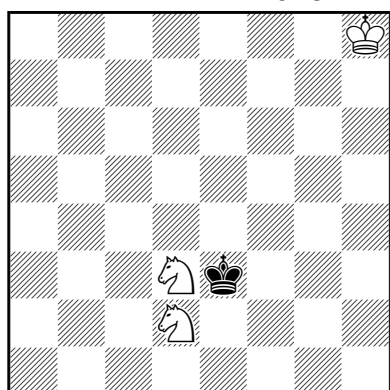
Pochvalná zmienka 1022 (975 PAM 104, **Zdeněk Zach**, venované B. Formánkovi).

The unusual fairy condition results in two tricky solutions, both with mate from e6. It is a pity about Pg4, but it is clearly necessary against 1.Kd1 K:c7 2.Re1 Bg4#.

Pochvalná zmienka 1023 (1017 PAM 104, **Pierre Tritten**).

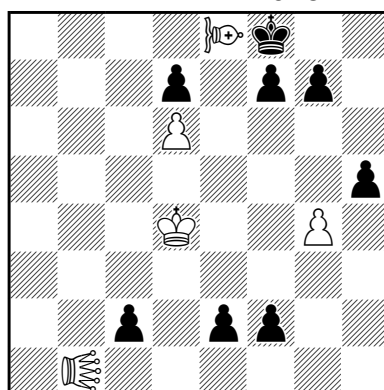
The black Q shoots off one of Rf6/Bf4 while staying at h6, so that she can help the remaining R/B replace its partner. As a preparation, the black B or R sacrifices itself on b5 so that the wSa7 can guard c5 and possibly also c3. There are three take&make moves in each solution. This is all not very original, but neatly done.

Daniel Novomeský
Pochvalná zmienka
PAT A MAT 2018



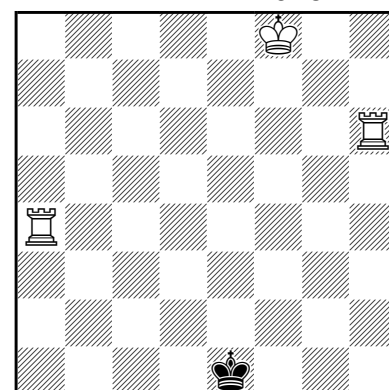
1019 **ser-h#5** (3+1)
take&make, výmenné circe
text

Maryan Kerhuel
Pochvalná zmienka
PAT A MAT 2018



1020 **hs#4,5** (5+8)
♞ = strelcový dvojcvrček
♞ = dvojcvrček

Ladislav Packa
Pochvalná zmienka
PAT A MAT 2018



1021 **h#2** (3+1)
mutujúci králi, anticirce
0.1... + 1.1...

■ **1019:** a) 1. ♖:d2(♙e4; ♗e3) 2. ♖:d3(♙f4; ♗e4) 3. ♖:e3(♙f5; ♗f4) 4. ♖:e4(♙g5; ♗f5) 5. ♖:f5(♙h6; ♗g5) ♗f7#, b) ♙h8→a7 1. ♖d4 2. ♖c3 3. ♖:d2(♙c4; ♗c3) 4. ♖:d3(♙b4; ♗c4) 5. ♖:c4(♙a5; ♗b4) ♗c6#, c) ♙h8→e1 1. ♖:d3(♙f4; ♗e3) 2. ♖:e3(♙c2; ♗f4) 3. ♖:d2(♙b3; ♗c2) 4. ♖:c2(♙a3; ♗b3) 5. ♖:b3(♙c1; ♗a3) ♗d3#, d) ♗d2→c6 1. ♖e4 2. ♖:d3(♙f4; ♗e4) 3. ♖:e4(♙d6; ♗f4) 4. ♖:c6(♙e7; ♗d6) 5. ♙f8 ♗g6#.

■ **1020:** 1...f1♚ 2. ♞c5 e1♚ 3.g5 ♚b5 4. ♞a4 c1♚ 5. ♞h4+ ♚:h4#.

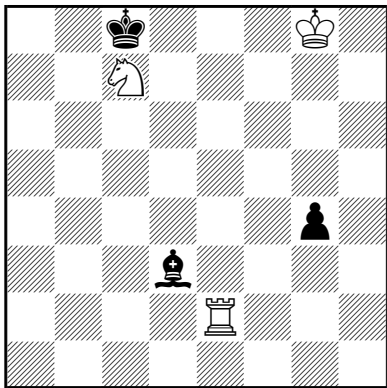
■ **1021:** zdanlivá hra 1... ♖h1+ 2. ♖e4 ♖e1#, 1. ♖d1 ♖a1+ 2. ♖d6 ♖d1#.

Pochvalná zmienka 1024 (1018 PAM 104, **Zdeněk Zach**).

An incredible amount of exact play from this simple Kindergarten position. Almost all sentinel pawns are actually used, and almost all mates are model.

Zdeněk Zach (†)

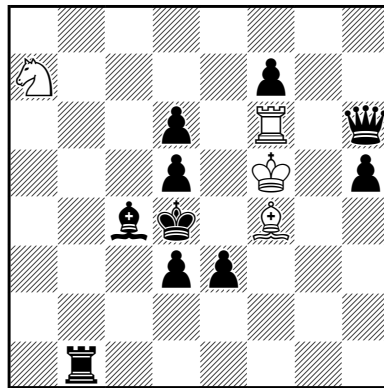
Pochvalná zmienka
PAT A MAT 2018



1022 h#2 (3+3)
Mars anticirce, duplex

Pierre Tritten

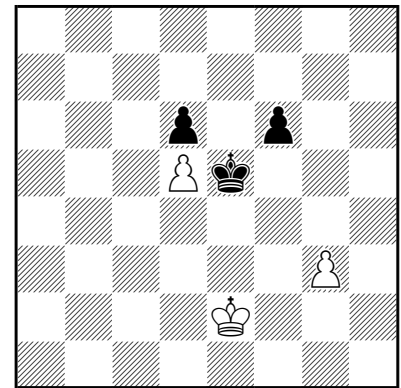
Pochvalná zmienka
PAT A MAT 2018



1023 2.1... h#2 (4+10)
take&make

Zdeněk Zach (†)

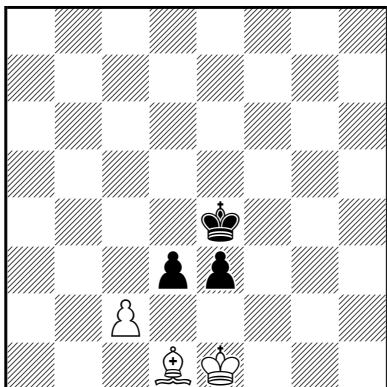
Pochvalná zmienka
PAT A MAT 2018



1024 2.1... h#3 (3+3)
duplex, hľadkový šach

John Rice

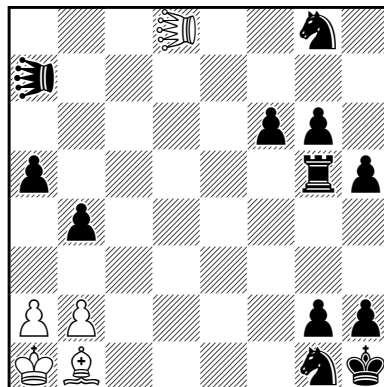
Pochvalná zmienka
PAT A MAT 2018



1025 0.1.1... h#5 (3+3)
výmenné circe
b) ♖c2→e2

M. Ondruš a J. Lörinc

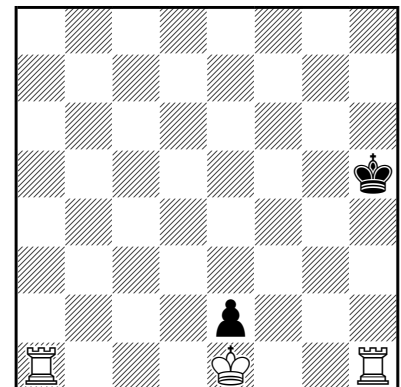
Pochvalná zmienka
PAT A MAT 2018



1026 3.1... hs#3 (5+12)
SAT
♙♚ = leo

Anatolij St'opočkin

Pochvalná zmienka
PAT A MAT 2018



1027 hs#5 (3+2)
kōko
b) ♙h5→b1

- **1022**: matuje biely: 1. ♔d8 ♖h7 2. ♙e6+ ♘:e6#, matuje čierny: 1. ♖e1 ♔d8 2. ♘e2 ♙e6#.
- **1023**: I. 1. ♙b5 ♘:b5(♘a4) 2. ♚:f4(♚h6) ♖:h6(♖f4)#, II. 1. ♚b5 ♘:b5(♘b7) 2. ♚:f6(♚h6) ♙:h6(♙f6)#.
- **1024**: matuje biely: I. 1. ♙:d5(+♙e5) ♙d3(+♖e2) 2. ♙c5(+♙d5) ♙d2(+♖d3) 3. ♙d4(+♙c5) e3#, II. 1. ♙f5(+♙e5) ♙d3(+♖e2) 2. e4+ ♙c4(+♖d3) 3. ♙e5(+♙f5) d4#, matuje čierny: I. 1.g4 ♙f4(+♙e5) 2. ♙d3(+♖e2) ♙:g4(+♙f4) 3. ♙e4(+♖d3) f5#, II. 1. ♙d2(+♖e2) ♙d4(+♙e5) 2. ♙c2(+♖d2) ♙:d5(+♙d4) 3. ♙d3(+♖c2) e4#.
- **1025**: a) 1...c:d3(♙c2)+ 2. ♙:d3(♖e4) e5 3.c1♚ e6 4. ♚c8 ♙f3 5. ♚:e6(♚c8) ♚c3#, b) 1...e:d3(♙e2)+ 2. ♙f4 ♙:e2(♙e1) 3. ♙c3 ♙f1 4. ♙h8 d4 5. ♙:d4(♙h8) ♙e5#.
- **1026**: I. 1. ♚b6 b3 2.a:b3 ♚c5 3. ♚:g1+ ♚:g1#, II. 1. ♚a8 ♚g7 2.b3 ♚d5 3. ♚:g2+ ♚:g2#, III. 1. ♚d2 ♚h7 2. ♙:g6 ♚:g6 3. ♚:h2+ ♚:h2#.
- **1027**: a) 1.0-0 e:f1 ♙ 2. ♙g2 ♙g3 3. ♖f1 ♙h4 4. ♖f3 ♙e2 5. ♙h3 ♙f4#, b) 1. ♖f1 ♙a2 2.0-0-0 e1 ♙ 3. ♖d2 ♙g2 4. ♙b2 ♙e3 5. ♙a1+ ♙c2#.

Pochvalná zmienka 1025 (1019 PAM 104, **John Rice**).

An elegant demonstration of two fast PWC-transports of a white P to the promotion rank.

Pochvalná zmienka 1026 (1020 PAM 104, **Milan Ondruš a Juraj Lörinc**).

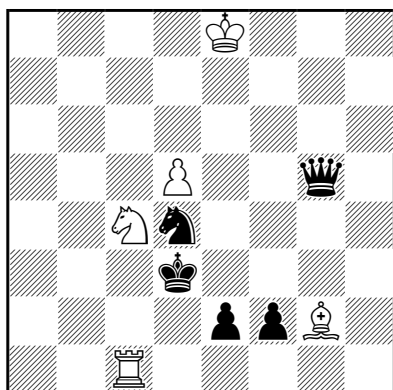
Guards by the black leo replaces one of White's three self-blocks, but the leo is then forced to mate by capturing the white leo after it has replaced one of Black's three self-blocks. This strategic echo between White and Black is very attractive, and the black R's function as a hurdle for one of the leos (not always the same one) in each solution is very satisfactory.

Pochvalná zmienka 1027 (1022 PAM 104, **Anatolij S'opočkin**).

A tanagra with short and long castling. An important point is that the non-castling rook always has a function. There is a pretty zugzwang mate in a), while the mate in part b) is more mundane.

Pierre Tritten

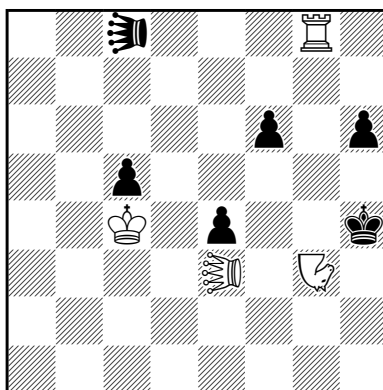
Pochvalná zmienka
PAT A MAT 2018



1028 2.1... **h#2** (5+5)
bretónsky chromatický šach

Juraj Lörinc

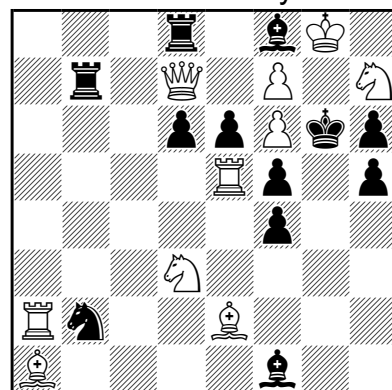
Pochvalná zmienka
PAT A MAT 2018



1029 **#5** (4+6)
♞ = tátoš, ♞♞ = dvojcvrček

Christian Poisson

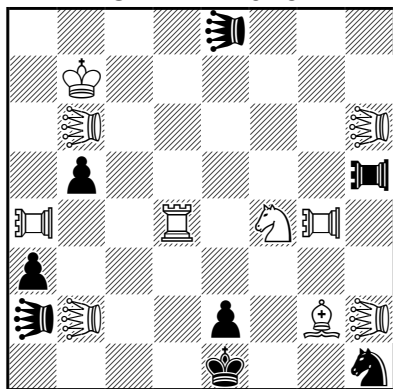
I. cena PAT A MAT 1991-92
venované Y. Cheylanovi



1030 **#2** (10+12)
patrolový šach
3 riešenia

Vasil Ďačuk

I. cena, Spišská borovička
Ostróda 2015



1031 **#2** (10+8)
♞♞ = leo, ♞♞ = pao

■ **1028**: I. 1.f1 ♞ ♞c2 2. ♞c1 ♞c3#, II. 1.f1 ♞ ♞f3 2. ♞g2 ♞e4#.

■ **1029**: 1...f5 2. ♞:f5+ ♞h5 3. ♞d6 t. ♞f8 4. ♞c7 hr. 5. ♞g7#, 1. ♞g7! t., 1...f5 2. ♞:f5+ ♞h5 3. ♞b7 hr. 4. ♞:c5 hr. 5. ♞d4#, 1...♞h3 2. ♞f5 hr. 3. ♞g3#, 2...♞h2 3. ♞g3+ ♞h1 4. ♞:h6 hr. 5. ♞f2#.

■ **1030**: I. 1. ♞:f5! **A** hr. 2. ♞:f4# **B**, 1...♞:d3 a 2. ♞:h5# **C**, 1...e5 2. ♞:f8#, 1...♞e7+ 2. ♞g7#, 1...♞e8 2.f:e8 ♞#, II. 1. ♞:f4! **B** hr. 2. ♞:h5# **C**, 1...♞d3 a 2. ♞:f5# **A**, 1...♞e7+ 2. ♞g7#, III. 1. ♞:h5! **C** hr. 2. ♞:f5# **A**, 1...d:e5 b 2. ♞:f4# **B**, 1...♞e7+ 2. ♞g7#, 1...♞e8 2.f:e8 ♞#.

■ **1031**: 1. ♞d5? hr. 2. ♞(b)e5# **A**, 2. ♞(b)e3# **B**, 2. ♞(a)e4# **C**, 1...♞e5 a 2. ♞(h):e5# **D**, 1...♞e3 b 2. ♞(h):e3# **E**, 1...♞e4+ c 2. ♞(g):e4# **F**, 1...♞b3!, 1. ♞d5! hr. 2. ♞(h)e5# **D**, 2. ♞(h)e3# **E**, 2. ♞(g)e4# **F**, 1...♞e5 a 2. ♞(b):e5# **A**, 1...♞e3 b 2. ♞(b):e3# **B**, 1...♞e4+ c 2. ♞(a):e4# **C**.

Pochvalná zmienka 1028 (1126 PAM 105, **Pierre Tritten**).

The uncommon Breton Chromatique condition is shown in two solutions, with specific guards of the mating pieces, and with an exchange of functions between White's R and B. I wouldn't call W1 tempo moves, as they do have a function (otherwise, d5-d6 would also work), but this kind of hesitation could perhaps be regarded as a short tempo manoeuvre.

Pochvalná zmienka 1029 (1239 PAM 106, **Juraj Lörinc**).

I know from experience that the double grasshopper is hard to handle, but here everything works smoothly. There are two full-length variations in the solution, one of them changed from the set-play.

The main attraction, in my view, is the different nightrider moves in set and solution (3.Nd6, 3.Nb7) and their relation to the black DG. But apart from that, I don't see any convincing thematic content. Several other entries could have been commended in a weaker tourney.

Stockholm, February 2024
Kjell Widlert

Prípadné námietky proti tomuto rozhodnutiu zasielajte do troch mesiacov na adresu redaktora exooddelenia.

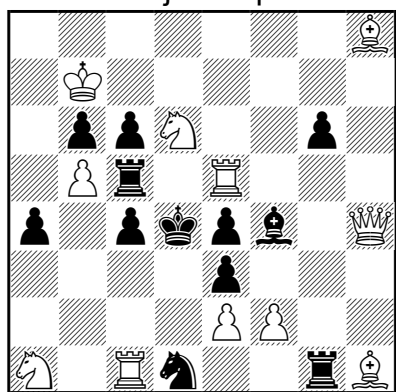
OKIENKO DO SVETA

Do dvojťažkového Okienka vyberám tri skladby, ktoré síce v daných turnajoch nezískali najvyššie ocenenie, ale ma zaujali z iného dôvodu. Nechám to na čitateľovi, či zistí z akého. (JB)

Pavel Murašev

II. cena

Šachmatnaja kompozícia 2023



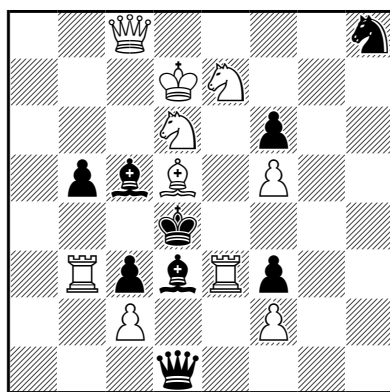
1032

#2 (11+12)

Vladimir Soročan

3. čestné uznanie

A. Lobusov-70 MT 2021



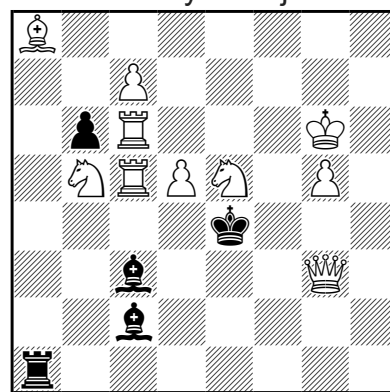
1033

#2 (10+9)

Marco Guida

III. cena

Moskovský turnaj 2023



1034

#2 (10+5)

■ **1032:** 1...♔:e5 2.♚:e4#, 1...g5 2.♞:f5#, 1...♞:d5 2.♜:c4#, 1...c3 2.♞:c2#, 1.♔:e4? hr. 2.♜:d5#, 1...♔:e5 2.♔:g2#, 1...♞:e5 2.♜:c4#, 1...e:f2!, 1.♞:e4? hr. 2.♞:c2#, 1...♔:e5 2.♞:g3#, 1...♞:e5 2.♚:d8#, 1...c3!, 1.♚:d8! hr. 2.♞:f5#, 1...♞:e5 2.♞:e4#, 1...c3 2.♞:c2#, 1...♞:d5 2.♜:c4#. Zvodnostná fáza 1.♞:e4? vytvára s riešením recipročnú zámenu funkcie úvodného a matujúceho ťahu („Salazar“) a so zvodnosťou 1.♔:e4? zámenu dvoch matov v podaní Mansfieldovej témy (dvojnásobnú kontrolu bielej batérie zruší raz čierny priviazaním a druhý raz biely v mate). V zdanlivej hre má ale význam iba variant 1...♔:e5 2.♚:e4#, ktorý prispieva k trojfázovej zámene matu, a čiastočne obrana 1...c3, ktorá ťah 2.♞:c2# vo funkcii hrozby v jednej fáze vyvracia a vo zvyšných ho ako variantový mat umožňuje. Prvýkrát za celú moju kompozičnošachovú kariéru sa stalo, že rozhodca použil môj citát „Šachové skladby netreba súdiť, ale sa nimi nadchýnať.“

		a	b	c
	A	B		
	A	C	D	
		A	E	C

■ **1033:** 1.♔:e6? hr. 2.♞:c6# **A**, 1...♔c~ a 2.♚:c3# **B**, 1...♔e4 2.♜:e4#, 1...♔b4!, 1.♔c4? hr. 2.♞:c6# **A**, 1...♔c~ a 2.♞:b5# **C**, 1...♔:f5+ b 2.♞:e:f5# **D** (2.♞:d:f5+? **E**), 1...♔:c4 (♔e4) 2.♜(:):e4#, 1...♔:d6!, 1.♜:b5! hr. 2.♚:c5#, 1...♔c~ a 2.♞:c6# **A**, 1...♔:f5+ b 2.♞:d:f5# **E** (2.♞:e:f5+? **D**), 1...♔:b5+ c

2.♞:b5# **C**. Medzi zvodnostnými fázami zaujme vzájomná súhra bieleho ♔d5 vo výbere prvého ťahu a čierneho ♔c5 v predĺžených obranách a vyvráteníach. Rovnakú hrozbu 2.♞:c6# **A** vždy bráni ľubovoľný ťah 1...♔c~ a, ktorý ale v riešení tento hrozbový mat umožňuje vo funkcii variantového matu, a vytvára tak dva hrozbové paradoxy vo forme obrán (AaB, AaC – aA). Prispieva tiež k trojfázovej zámene matu po obrane a, ako aj k jednej zámene obrany s matom **C**. Doplnkom je antiduálny výber matu po obrane 1...♔:f5+ b.

- **1054:** I. 1. ♖a3 ♗:g5(♖d2) 2. ♚e2+ ♗:e2(♖b2)#, II. 1. ♖a1 ♗:e4(♖d4) 2. ♜c4 ♗:c4(♖b2)#, III. 1. ♜b1 ♗:e5(♖g6) 2. ♙f6 ♗:f6(♖b2)#.
- **1055:** I. 1... ♙a3 2. ♖d6+ ♗d3 3. ♖e7 ♗c3 4.d4+ ♖b3 5.c3+ ♖b4#, II. 1... ♖d3+ 2. ♖d4 ♗c4 3. ♖e5+ ♖b3 4. ♖f6 ♙a1 5.c4+ ♗c3#.
- **1056:** 1. ♚a3 ♙b3 2. ♙c4 ♗c3 3. ♖d5 ♗d2 4. ♖e4 ♗e1 5. ♖d3+ ♗f1 6. ♚e1+ ♗g2 7. ♖e2 ♗h2 8. ♖f1 ♗h1 9. ♙e2 ♙e6 10. ♚h3+ ♙:h3#.
- **1057:** 1. ♗a3 ♜a6 2. ♗:c8 ♜:c1 3.a3 ♜b3 4. ♚:b3 f5 5. ♚:f8 f4 6. ♚:f5 g:f5 7. ♗f3 ♗f7 8. ♚b1+ ♗g6 9. ♚a2 ♜f6 10.0-0-0 ♚g8 11. ♚a1 ♚:a1+ 12. ♖b1 e6 13. ♖a2 ♚h8 14. ♖b3 ♚a2 15. ♚a1 ♚:f1 16. ♖a2 ♚h1 17. ♗g1 ♗h5 18. ♗e7 ♚g8 19. ♖b1 ♚g3 20. ♖c1 ♗h4 21. ♖d1 ♗h3 22. ♖e1 ♚:g1+ 23. ♖f1 ♗g3 24. ♗c6 ♜g4 25.h3+ ♜h2 26. ♗b8 ♗f3#.
- **1058:** 1. ♖d6 ♚e5 2. ♖c6 ♚3e4 3. ♖d6 ♚fe3 4. ♖c6 ♜f3 (koniec úvodu) 5. ♖d6 ♚h4 6. ♖c6 ♚gg5 7. ♖d6 ♚hg6 8. ♖c6 ♚8h7 9. ♖d6 ♚fg8 10. ♖c6 ♚ef8 11. ♖d6 ♚de8 12. ♖c6 ♚cd8 13. ♖d6 ♚bc8 14. ♖c6 ♚ab8 15. ♖d6 ♚aa7 16. ♖c6 ♚5a6 17. ♖d6 ♚4a5 18. ♖c6 ♚3a4 19. ♖d6 ♚2a3 20. ♖c6 ♚ba2 21. ♖d6 ♚cb1 22. ♖c6 ♚dc1 23. ♖d6 ♚ed1 24. ♖c6 ♚fe1 25. ♖d6 ♚gf1 26. ♖c6 ♚hg1 27. ♖d6 ♗h2 (prvý krok ♗, toto sa bude opakovať) ... 510... ♖g5 511. ♖d6 ♚g6 (veža pripraví miesto) 512. ♖c6 ♗f6 (a strelec môže ťahať) 513. ♖d6 ♙c4 514. ♖c6 ♙d5+ 515. ♖d6 ♙e6 (tempo stratené, môžeme ísť naspäť) 516. ♖c6 ♖g5 517. ♖d6 ♚f6 ... 1023... ♚hg5 1024. ♖c6 ♜h4 1025. ♖d6 ♚f3 1026. ♖c6 ♚ee3 1027. ♖d6 ♚5e4 1028. ♖c6.

VYPÍSANIE SKLADATEĽSKÝCH TURNAJOV

Slovenská organizácia kompozičného šachu (SOKŠ) v spolupráci so Slovenským šachovým zväzom (SŠZ) vypisuje medzinárodný turnaj v skladaní šachových skladieb **100 rokov SŠZ C 29. 6. 2024.**

Turnaj je vypísaný v dvoch oddeleniach:

Ortodoxné dvojťažky (#2) – rozhodca Dragan Stojnić (Srbsko), riaditeľ Juraj Lörinc (juraj.lorinc@gmail.com).

Štúdie – rozhodca Péter Gyarmati (Maďarsko), riaditeľ Ľuboš Kekely (kekely@zmail.sk).

Zasielacia lehota: 29. 6. 2024.

Voľná téma v oboch oddeleniach. Maximálne 3 skladby od jedného autora v jednom oddelení (vrátane spoločných). Výsledok bude publikovaný ešte v roku 2024, predbežný na webe SOKŠ (<https://soks.sk>). Ceny do súťaže budú vyhlásené v blízkej dobe.

Slovenská organizácia kompozičného šachu vypisuje medzinárodný turnaj v skladaní šachových skladieb **Memoriál Bedricha Formánka C 19. 11. 2024.**

Turnaj je vypísaný v dvoch oddeleniach:

Ortodoxné trojťažky (#3) s dvomi alebo viac fázami (ako fázy sú chápané zdanlivá hra, pokusy, zvodnosti a riešenie, prípadne viac riešení, ale nie sú povolené dvojníky). Rozhodca: Gérard Doukhan (Francúzsko), riaditeľ: Peter Gvozdjak (peter.gvozdjak@gmail.com).

Exo pomocné maty tretím ťahom (h#3) bez exopodmienok, ale s exokameňmi – je potrebné použiť práve 2 rôzne druhy exokameňov (môže ich byť aj viac rovnakého druhu) z nasledovného zoznamu: cvrček, vao, pao, mao, tátoš, berolina, ťava, moa, žirafa, alfíl, fers, dababa. Navyše je možné použiť kráľovské kamene a/alebo neutrálne kamene. Povolené zdanlivé hry, viac riešení a dvojníky, ale nie nulová pozícia. Rozhodca: Franz Pachl (Nemecko), riaditeľ: Ivan Jarolín (ijarolin@gmail.com).

Zasielacia lehota: 19. 11. 2024.

Predbežný výsledok bude publikovaný na webe SOKŠ (<https://soks.sk>).

Skladby do oboch turnajov zasielajte elektronickou poštou na adresu riaditeľov oddelení.

PAT A MAT TOURNEYS

PAT A MAT has pleasure in announcing international tourneys for a) orthodox twomovers 2024 (judge Vasil Markovcij, Czechia), b) threemovers 2024-2025 (judge Zoltán Labai, Slovakia), c) moremovers 2024-2025 (judge Zoran Gavrilovski, North Macedonia), d) studies 2024-2025 (judge Vladislav Tarasiuk, Ukraine), e) helpmates 2024 (judge Ladislav Salai jr., Slovakia), f) selfmates and reflexmates 2024-2025 (judge Ladislav Salai jr., Slovakia), g) fairies 2024 (judge Michal Dragoun, Czechia). Entries should be sent to the editors of the sections (see below) or to Michal Dragoun as soon as possible but before 15th October of the year.

PAT A MAT vypisuje medzinárodné skladateľské turnaje v kompozičnom šachu v týchto oddeleniach: a) ortodoxné dvojťažky 2024 (rozhodca Vasil Markovcij, Česko), b) trojťažky 2024-2025 (rozhodca Zoltán Labai, Slovensko), c) mnohoťažky 2024-2025 (rozhodca Zoran Gavrilovski, Severné Macedónsko), d) štúdie 2024-2025 (rozhodca Vladislav Tarasiuk, Ukrajina), e) pomocné maty 2024 (rozhodca Ladislav Salai jr., Slovensko), f) samomaty a reflexné maty 2024-2025 (rozhodca Ladislav Salai jr., Slovensko), g) exo 2024 (rozhodca Michal Dragoun, Česko). Súťažné skladby posielajte priebežne na adresy vedúcich jednotlivých oddelení alebo vedúceho redaktora (pozri nižšie), ale najneskôr do 15. októbra kalendárneho roka.

ZOZNAM PODPOROVATEĽOV PAM

Anton Brádzik, Richard Dobiáš, Jozef Havran, Emil Klemanič, Marek Kolčák, Juraj Lörinc, Miroslav Mandák, Jozef Pinter, Ladislav Radi, † Bohuslav Sivák, Marcel Susa, Marián Šemrinec, Juraj Šťastný.

Definície použitých exokameňov, exopodmienok a výziev nájdete na stránke SOKŠ:

<https://pam.soks.sk/terminologia/exokamene-v-pam/>

<https://pam.soks.sk/terminologia/exopodmienky-v-pam/>

<https://pam.soks.sk/terminologia/vyzvy-v-pam/>

PAT A MAT, časopis kompozičného šachu

Vedúci redaktor: **Michal Dragoun**, Kettnerova 1939/3, CZ-155 00 Praha 5,

e-mail: m.dragoun@gmail.com

#2: **Juraj Brabec**, Svetlá 1, SK-811 02 Bratislava,

e-mail: brabec@brabec.sk

#3: **Juraj Šťastný**, M. M. Hodžu 2417/11, SK-960 01 Zvolen,

e-mail: juro.stastny@gmail.com

#n, exo: **Juraj Lörinc**, Pažitková 5, SK-821 01 Bratislava 2,

e-mail: juraj.lorinc@gmail.com

+/=: **Ľuboš Kekely**, SK-023 32 Snežnica 128,

e-mail: kekely@zmail.sk

h#: **Emil Klemanič**, Dr. Bokesa 17, SK-902 01 Pezinok,

e-mail: emil.klemanic@nsud.sk

s#: **Ladislav Salai jr.**, Kernova 6, SK-036 01 Martin,

e-mail: ladislav.salai61@gmail.com

Technická realizácia: **Ivan Jarolín**, Černyševského 39, SK-851 01 Bratislava 5,

e-mail: ijarolin@gmail.com

Distribúcia: **Juraj Lörinc**, Pažitková 5, SK-821 01 Bratislava 2,

e-mail: juraj.lorinc@gmail.com

Vydáva © Slovenská organizácia kompozičného šachu, občianske združenie,

Zimná 2, SK-821 02 Bratislava, e-mail: soks@soks.sk, IČO 31749917.

Predplatné na účet vedený v Tatra Banke (do správy pre prijímateľa uveďte svoje meno):

IBAN SK33 1100 0000 0026 2902 3890, Swift code (BIC): TATRSKBX.